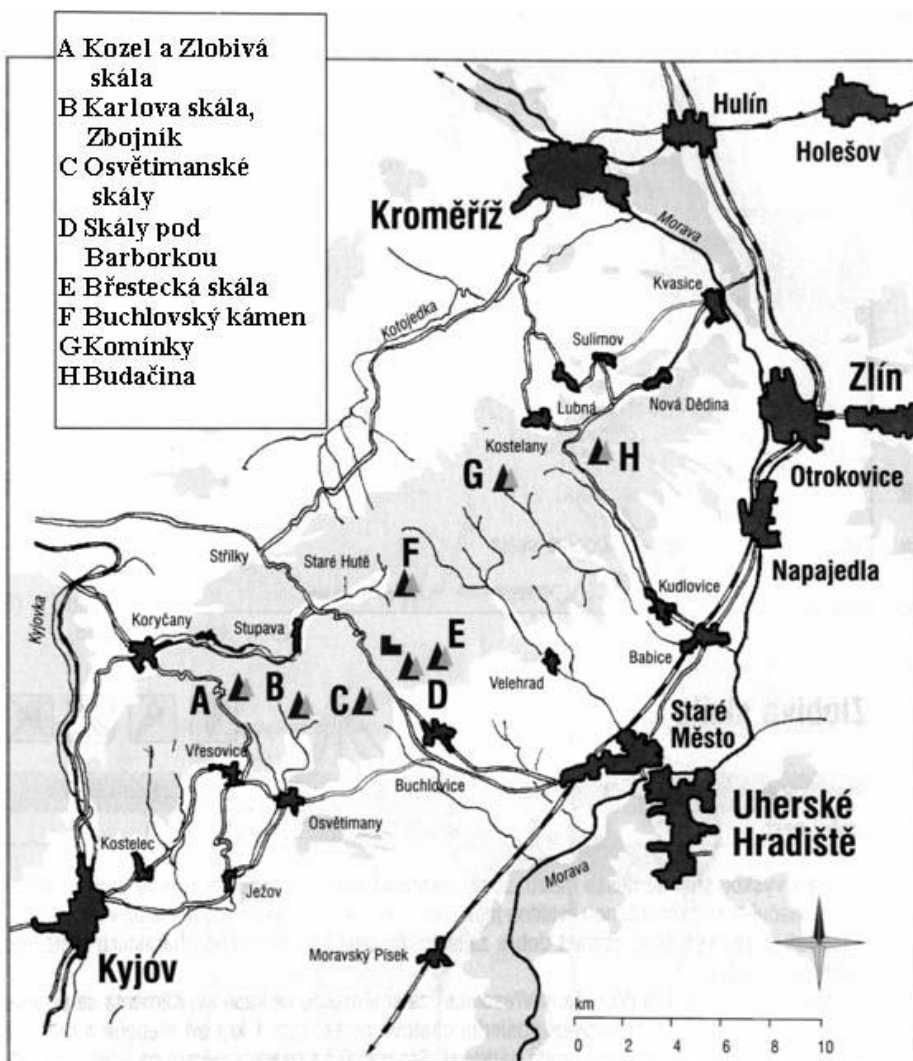


Chřiby

Oblast chřibských pískovců se rozkládá v oblouku horského pásma Chřibů od Kyjova na jihozápadě po Otrokovice na severovýchodě. Z hlediska obtížnosti je nejvýznamnější lokalitou Kozel, z hlediska počtu cest pak rozsáhlý komplex skal pod kaplí sv. Barbory v blízkosti hradu Buchlova. Renesancí prošlo v devadesátých letech lezení na Budačině a na Osvětimanských skalách. V posledních letech byly pak nově zkulturnovány oblasti Buchlovský kámen a Břestecská skála. Je dnes celkem běžné, že těžké cesty vznikají naprosto všude, jak ve vyhlášených oblastech a stejně tak i na malých skalkách zcela místního významu.

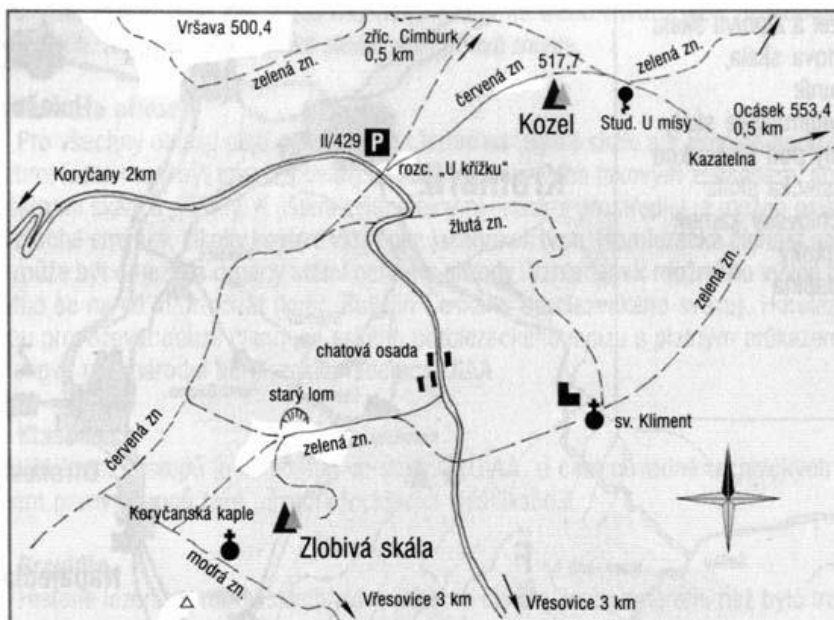
Připomínky a nové výstupy zasílejte na adresu: Michal Rožek, Velkomoravská 1559, 686 03 Staré Město u Uherského Hradiště.



Kozel a Zlobivá skála



Jedna z nejvyhledávanějších oblastí moravských pískovců ležící na hlavním hřebeni Chřibů severovýchodně od Kyjova. V pásmu Chřibů jde o lezecky nejvýznamnější oblast, především díky skvělé konfiguraci a struktuře skály Kozla. Lezecky nově objevenou skalkou v blízkosti Kozla je útvar nazvaný Zlobivá skála, ležící na hřbetu vrcholu Bradlo (543 m) poblíž Koryčanské kaple. Jde o skalku místního významu, lezení je však možno spojit s návštěvou Kozla.



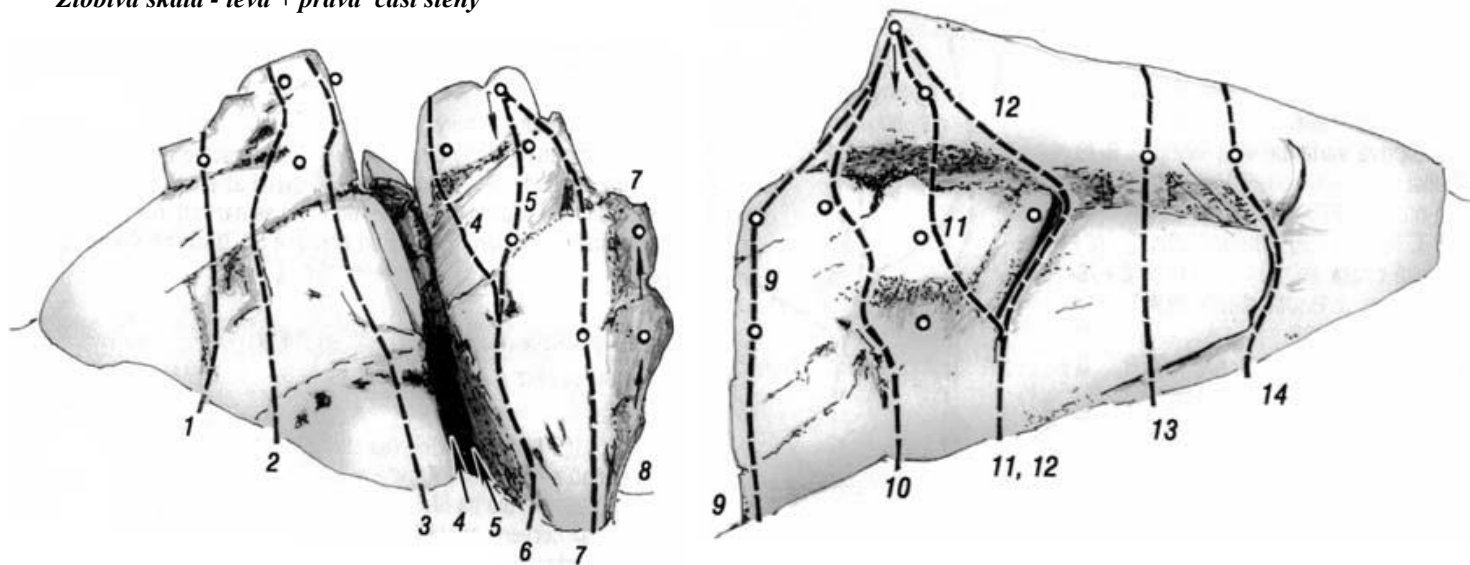
Zlobivá skála

klasifikace	3	4	5	6	7	8	9	10
počet cest	1	2	1	4	4	1	0	0

Skalka s výškou stěn do deseti metrů, zcela zastíněná stromy s expozicí stěn na sever a severozápad, vyznačující se mimořádnou kvalitou pískovce. Lezecky byla skála objevena až v roce 2002, v současnosti je zde vytyčeno čtrnáct dobře zajištěných cest boulderového charakteru (většinou silovějších po oblínách).

Přístup: Ze silnice II/429 (Koryčany-Vřesovice) za směrovkou ke kapli sv. Klimenta se po levé straně (ve směru od Vřesovic) nachází poslední chatová oblast (asi 1 km od hřebene a rozcestí „U křížku“). Zde je možno v omezené míře parkovat. Sto metrů od osady směrem na Vřesovice odbočuje západním směrem lesní cesta, na kterou se vzápětí napojuje zelená značka. Po cestě asi 800 metrů ke starému lomu. Od lomu doleva do protisvahu a serpentinami lesní cesty v bukovém lese nahoru ke skále (od chatové osady 20 - 25 minut).

Zlobivá skála - levá + pravá část stěny



1) Nezávislá 6+	6) Riviéra 4+	11) Superneumíme 8
M. Rožek, 2002	J. Blatný, M. Rožek, 2002	J. Blatný, M. Rožek, 2002
2) Helter Skelter 7-	7) Rainman 5	12) Supercrack 6
J. Blatný, M. Rožek, 2002	J. Blatný, M. Rožek, 2002	J. Blatný, M. Rožek, 2002
3) Punk Rock 6	8) Zlobivá 7-	13) Krokovka 6-
J. Blatný, M. Rožek, 2002	J. Blatný, M. Rožek, 2002	J. Blatný, M. Rožek, 2002
4) Suchej tam, mokrej ven 2	9) Válka s mloky 7	14) Hlavně, že se rozpíná se 4
T. Žert, 2002	J. Blatný, M. Rožek, 2002	J. Blatný, M. Rožek, 2002
5) Petting aneb vnějšek komína 3	10) Bursitida 6+/7-	
T. Žert	J. Blatný, M. Rožek, 2002	

Kozel



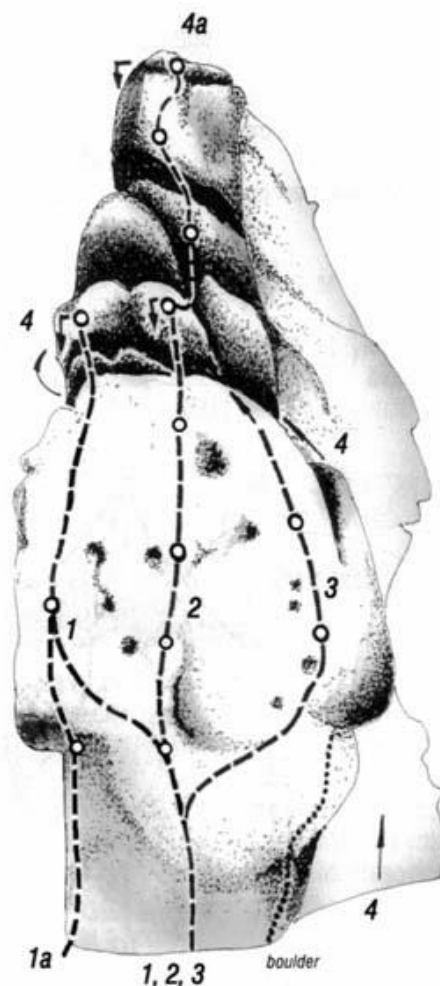
Dvaadvacetimetrový bizarní skalní útvar osamoceně stojící na hlavním hřebenu Chřibů 1 km jižně od zříceniny hradu Cimburk. Skála se vyznačuje vynikající strukturou horniny. Převážná většina cest je střední a vyšší obtížnosti ve svislé až převislé skále. Skála byla přejistěna v létě 1997. Asi 150 metrů západním směrem od Kozla se nachází menší skalní útvar s výškou stěn do 5 metrů se spoustou boulderů. Skály jsou přibližně 50-70 metrů v lese jižně od přístupové lesní cesty ke Kozlovi.

klasifikace	3	4	5	6	7	8	9	10
počet cest	2	3	3	4	7	5	6	0

Přístup: Silnicí vedoucí přes hlavní hřeben Chřibů mezi obcemi Koryčany a Vřesovice (II/429) křižuje na hřebeni na rozcestí „U křížku“ červeně značovaná turistická značka (parkoviště). Po této značce SV směrem asi 10 minut ke skále.

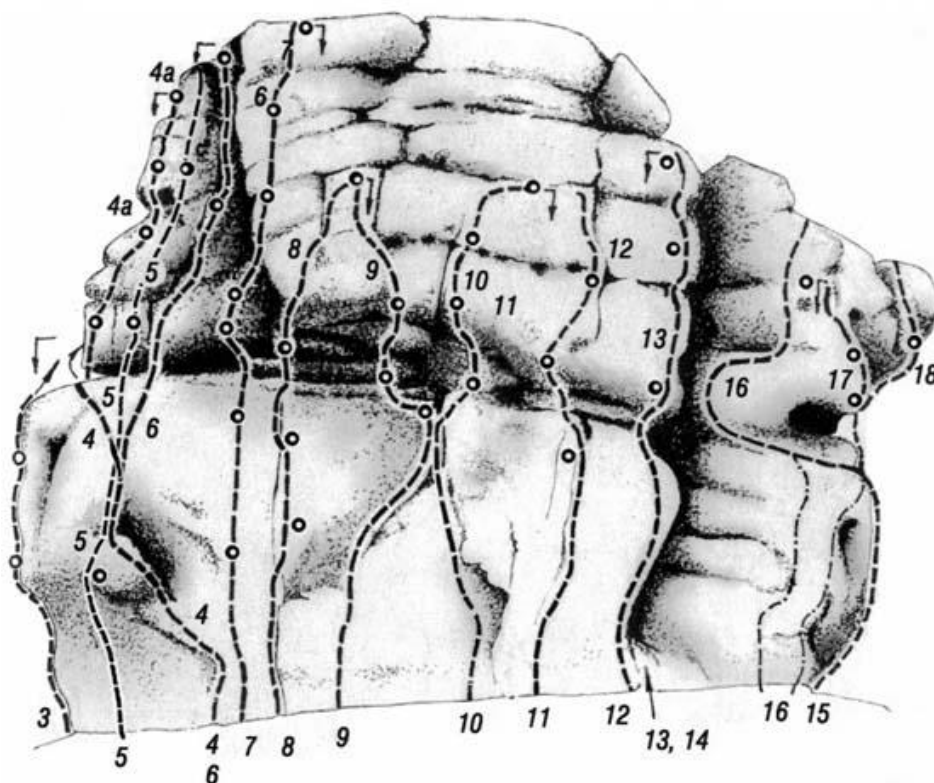
Severní stěna

- 1) **Kouřová** 9-
R. Velísek, J. Houšť, 1980, VI A0,
RP T. Pilka, 1986
- 1) **a) Nástupová varianta** 9-/9
- 2) **Fialka** 9-
F. Šnajdar 1978, V A1
RP T. Pilka, 1986
- 3) **Zlínská cesta** 8+/9-
R. Velísek, J. Houšť, 1980, VI A0,
RP T. Pilka, 1986
- 4) **Podkova** 3+
(popis na následující straně)
- 4) **a) Varianta nad knížkou** 6-
Z plošinky na hraně stěny přímo po hraně na vrchol.



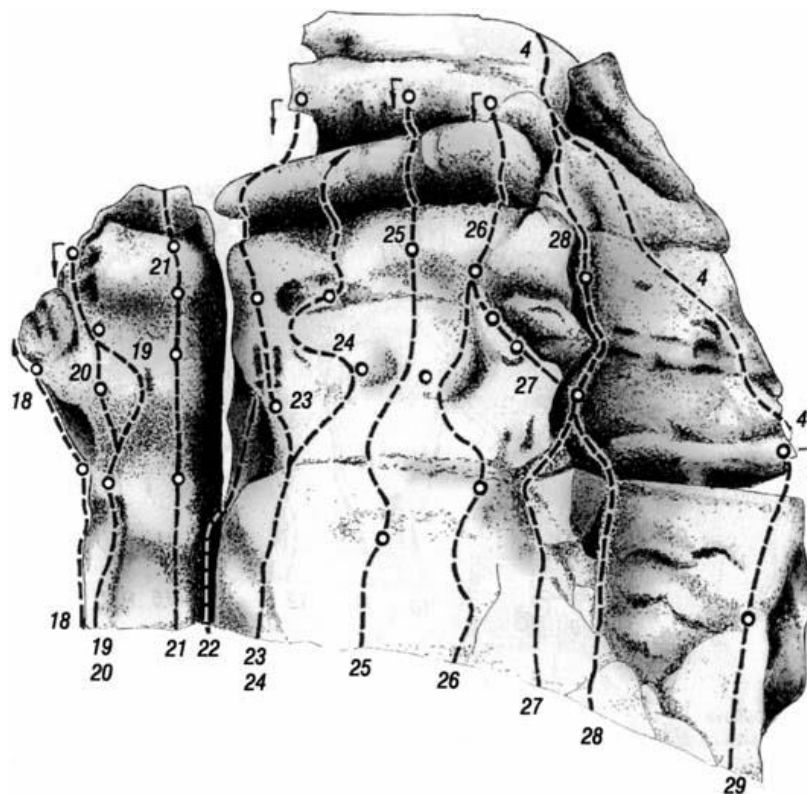
Západní stěna

- 4) **Podkova** 3+
V levé části Z stěny převislou členitou stěnkou přes balkónek (jištění), šikmo doleva na plošinku na hraně (vrcholová kniha). Východní stěnou vlevo od hrany.
F. Kohoutek, J. Martišková, 1950
- 4) **a) Varianta nad knížkou** 6-
- 5) **Toulky s Charliem** 6+
T. Žert, 2002
- 6) **Rohová** 5
E. Blašík, B. Souček, 1957
- 7) **Marjánka** 7-
F. Šnajdar, R. Bláha, A. Pálka, 1980, VI A0
- 8) **Direttissima** 8-
B. Vašina, M. Zapalač, 1967, VI A0, RP T. Pilka, M. Ondra, 1983
- 9) **Gorilí samec alias Drtina** 8-
T. Žert, 1997
- 10) **Mazácká** 6+/7-
M. Zapalač, F. Šnajdar, 1978, V+ A0
- 11) **Jokynův převis** 7
J. Krhůt, V. Pančoška, V A0
- 12) **Hrana komína** 6-
- 13) **Čertův komín** 3
Vnější částí komína mezi věžemi.
- 14) **Vnitřní komín** 4
- 15) **Vločková** 4
B. Souček, E. Blašík, 1957
- 16) **Nástupová varianta** středem stěnky.
- 17) **Modrý špagát** 7+/8-
T. Žert, 1989
- 18) **Loupání perníku** 7+
T. Žert, 1997



Východní stěna

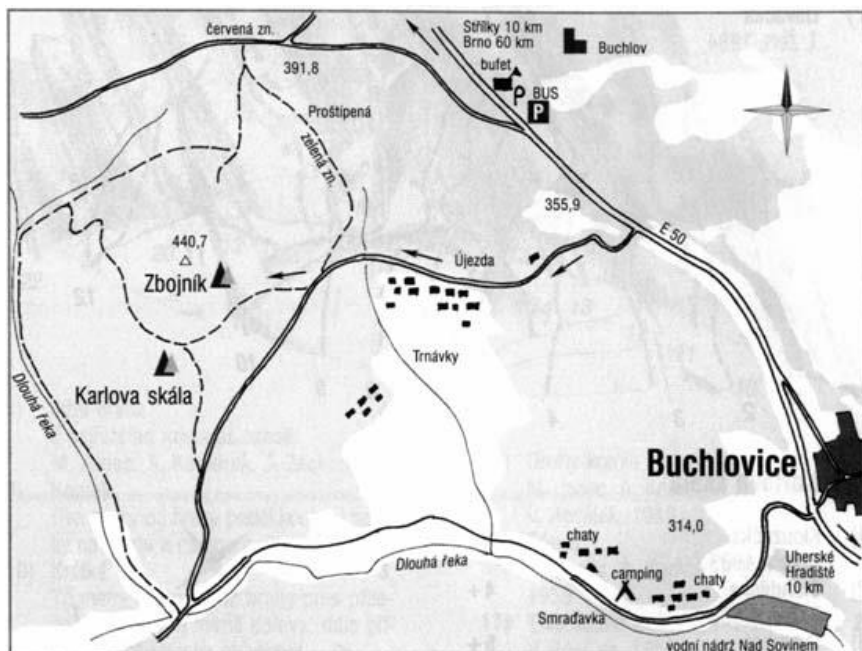
- 18) **Loupání perníku** 7+
T. Žert, 1997
- 19) **Devizový pšlib** 9-
20) **Přímá varianta** 9
T. Pilka, 1997
- 21) **Kapsa** V A0
B. Vašina, M. Zapalač, 1971
- 22) **Jihovýchodní komín** 4
Komínem do rozdělení a dále pravou převislou částí.
- 23) **Kopytem sem, kopytem tam** 8-
T. Žert, 1997
- 24) **Hnízdo** 7+
- 25) **Rozvodová** 8+
T. Žert s družkami, 1996
- 26) **Svatební** 7
- 27) **Peteho cesta** 6
B. Vašina, 1967
- 28) **Brandyho převis** 5+
J. Topolánek, J. Rostek
- 29) **U buku** 5-
Stěnou podél pravé hrany na plošinku cesty č. 4
- 4) **Podkova** 3+
(popis na předchozí straně)



Zbojník a Karlova skála



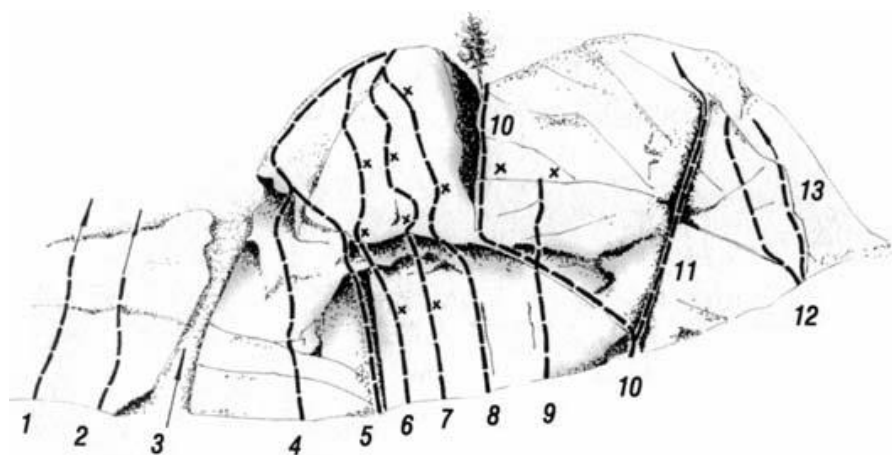
Dva skalní útvary ukryté v dubovém lese na návrší jižně od Holého kopce západně od Buchlovic. Terén místního významu s menším počtem cest nízké a střední obtížnosti. Zbojník je starý pískovcový lom s plotnovitým charakterem lezení s délkou cest až 18 metrů. Těžší cesty jsou zajištěny nýty. Stěna je otočena na jihovýchod a je téměř zastíněna stromy. Karlova skála je útvar se specifickou členitostí skály. Většina cest je zde nejištěna nebo jištěna vyjímatelnými jistícími pomůckami.



klasifikace	3	4	5	6	7	8	9	10
počet cest	7	13	10	1	3	0	0	0

Přístup: Ze silnice E 50 (Uherské Hradiště - Brno) odbočíme nad Buchlovicemi na místní asfaltovou komunikaci přes osadu Trnávky. Za osadou se asi po sedmi stech metrech na tuto cestu napojuje zelená turistická značka od Buchlova. Po dalších 50 metrech je na cestě zákaz vjezdu pro motorová vozidla. Od závory odbočíme doprava a dáme se levou ze dvou lesních cest vedoucích západním směrem. Po přibližně 200 metrech dojdeme ke **Zbojníkovi**. Ke **Karlově skále** pokračujeme dále stejným směrem ještě přibližně 300 metrů (viz mapka)

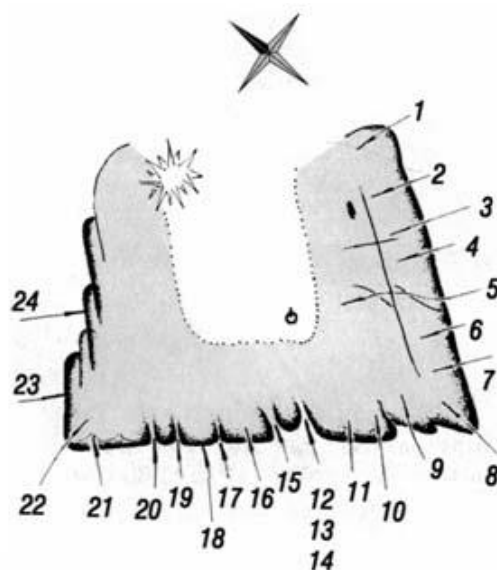
Zbojník



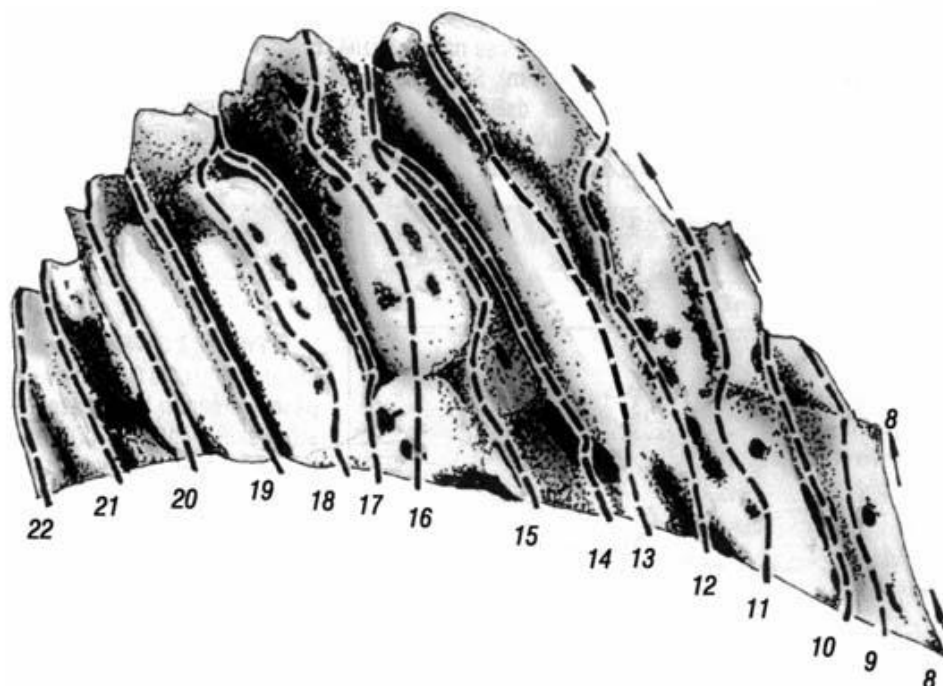
- | | |
|--------------------------|----|
| 1) Levá stěna | 4 |
| 2) Štřmová | 4 |
| 3) Žlab | 2 |
| 4) Levá hrana | 5 |
| 5) Varianta | 5 |
| 6) Pomaloučku polehoučku | 7- |
| T. Žert, 1984 | |
| 7) Dávačka | 7 |
| T. Žert, 1984 | |
| 8) Josefova | 7- |
| J. Jáchymek | |
| 9) Vzporná | 6 |
| 10) Normálka | 3 |
| 11) Komín | 2 |
| 12) Pravá stěna | 4 |
| 13) Pravá hrana | 4 |

Karlova skála

- | | |
|---|----|
| 1) Klouzačka | 5 |
| 2) Blondýnka | 4+ |
| 3) Svatební | 5+ |
| 4) Radúza | 5- |
| 5) Pupek | 3+ |
| Sedm metrů vpravo od J hrany trhlíčkou doprava na římsu a stěnkou. | |
| 6) Přímá | 4 |
| Metr vlevo od cesty č. 5 přímo. M. Janec, A. Komárek, 1954 | |
| 7) Levá | 4 |
| Dva metry vlevo od cesty č. 6. M. Janec, A. Komárek, V. Rosůlek, 1954 | |



Západní stěna



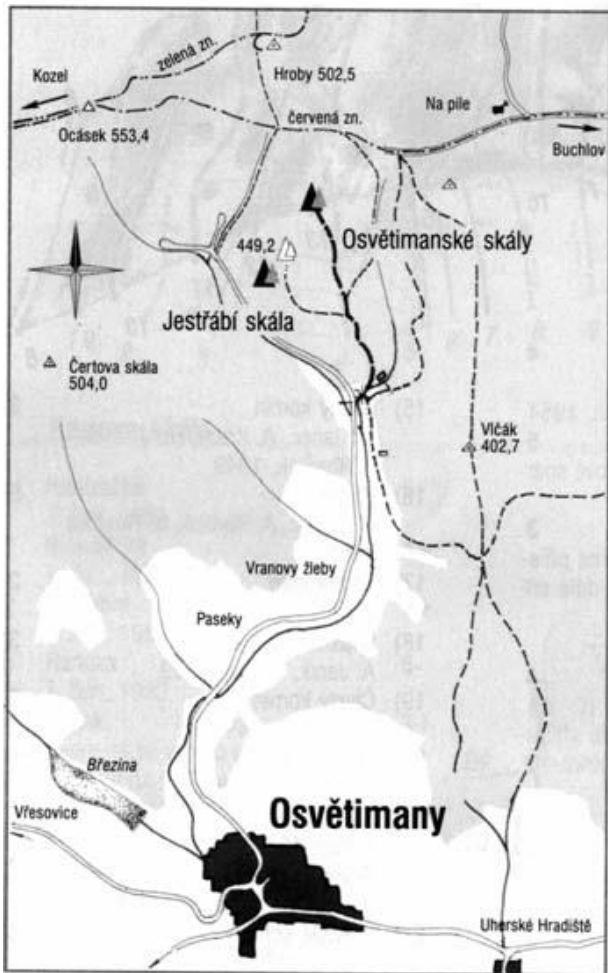
- | | | | | | |
|---|----|--|---|------------------------------|----|
| 14) Levá hrana komína | 5- | 17) Třetí komín | 2 | 21) Bud' a nebo | 5 |
| J. Houšť, 1980 | | V. Rosůlek, 1955 | | T. Žert, 1983 | |
| 15) Druhý komín 3+ | | 18) Lojzovo Žužo | 3 | 22) Severní hrana | 4 |
| M. Janec, A. Komárek, J. Zach, V. Rosůlek, 1949 | | A. Janík, A. Lerl, 1959 | | V. Rosůlek, A. Kadlčík, 1954 | |
| 16) Převís | 5- | 19) Čtvrtý komín | 3 | 23) Převíslé schody | 4 |
| M. Janec, A. Kadlčík, V. Rosůlek, 1955 | | M. Janec, 1949 | | T. Žert, 1983 | |
| | | 20) Poslední spára | 5 | 24) Severní stěna | 4- |
| | | M. Mendřec, 1959 | | T. Žert, 1983 | |
| | | 8) Jižní hrana | 4 | | |
| | | Z nejnižšího místa po hraně. | | | |
| | | M. Janec, A. Komárek, J. Zach, 1954 | | | |
| | | 9) Koutek | 5 | | |
| | | Dva metry od hrany podél koutové spárky na hranu a cestou č. 8. | | | |
| | | 10) Krátká | 3 | | |
| | | Tři metry vlevo od JZ hrany přes přilepené bloky 4 m mírně doleva, dále přímo do vhloubení a na vrchol. | | | |
| | | M. Janec, 1954 | | | |
| | | 11) Srpnová | 4 | | |
| | | Vpravo od výrazného komína (č. 13) přes stěnkou s děrami do většího vhloubení. Žlábkem na hranu a plotnou na vrchol. | | | |
| | | M. Mendřec, J. Dobrovolný, 1959 | | | |
| | | 12) Díra | 4 | | |
| | | Pravou hranou komína do spárky a po hraně na vrchol. | | | |
| | | 13) První komín | 3 | | |
| | | M. Janec, A. Komárek, J. Zach, 1954 | | | |

Osvětimanské skály



Malebná skupina skal ležící v bukovém lese na nevýrazné rozsoše hlavního hřebene Chřibů asi 2 km východně od vrchu Ocásek (553,4 m). Sevržené skupině věží dominuje především Osvětimanská jehla s imponantní severní stěnou, další skály se nazývají Tank, Druhá věž a Hlava. Celá oblast byla v roce 1997 přejištěna. Asi 400 metrů jihozápadním směrem ve svahu bezejmenného skalnatého kopce stojí osamocená Jestřábí skála.

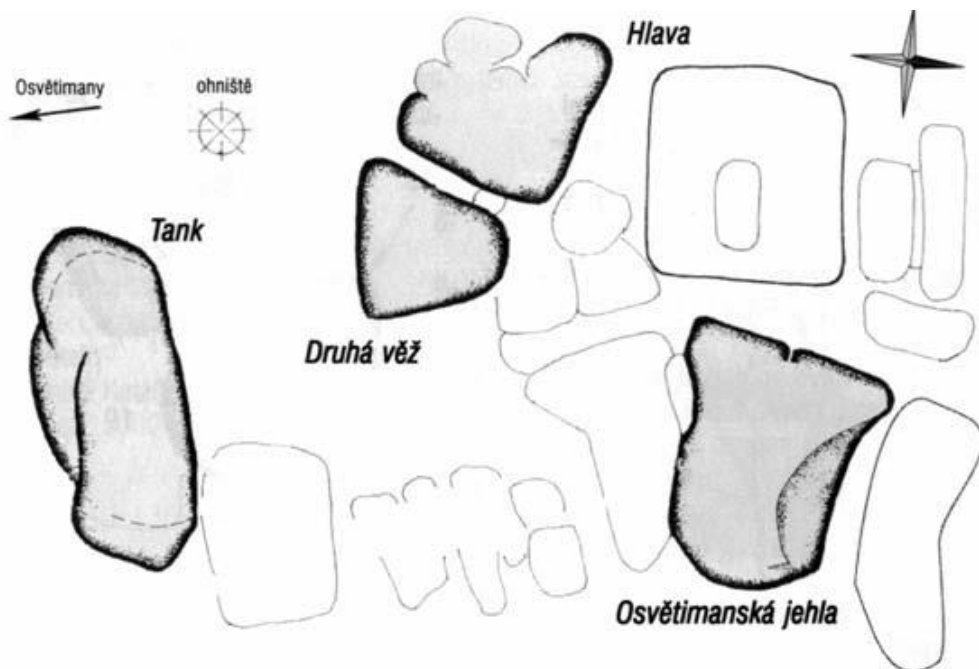
klasifikace	3	4	5	6	7	8	9	10
počet cest	5	3	4	3	9	4	3	0



Přístup: Z Osvětiman asphaltovou cestou přes Osvětimanské paseky směrem k rekreačnímu středisku Vlčák. Po přibližně třech kilometrech cesty je na silnici zákaz vjezdu (zde omezené možnosti parkování¹). Bezprostředně před uzavírkou odbočuje doprava lesní cesta do nepříliš výrazného údolíčka s loveckou chatou. Cesta ke skalám vede do tohoto údolí a ještě před chatou odbočuje doleva na stoupající lesní cestu. Tato se po asi 250 m rozdvojuje. Odbočka doleva vede na hřbet k bezejmennému vrcholu (449,2 m). Cesta odbočující doprava jde po vrstevnici směrem do údolíčka. Po ní a po dvaceti metrech znovu doleva odbočující lesní cestou sledující levou stranu plytkého údolí. Stále výraznější cestou dále asi 400 metrů ke skalám. Od zákazu vjezdu asi 15 minut.

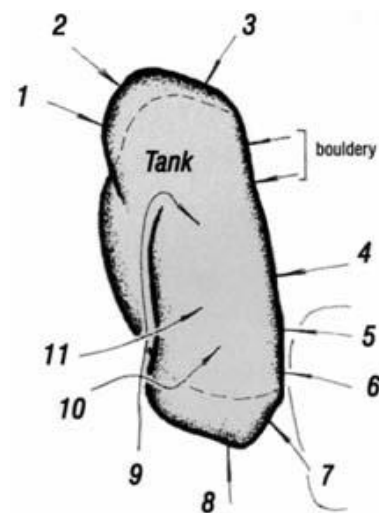
K Jestřábí skále se dostaneme nejlépe podle nákresu. Od Osvětimanských skal jdeme jihozápadním směrem kolem bizarního útvaru na bezejmenném vrcholu (449,2 m). Jestřábí skála je na odvráceném svahu kopce ve stále stejném směru. Z náhorní strany není příliš výrazná. V celé oblasti Osvětimanských skal je poměrně obtížná orientace.

Osvětimanské skály, orientační náčrt



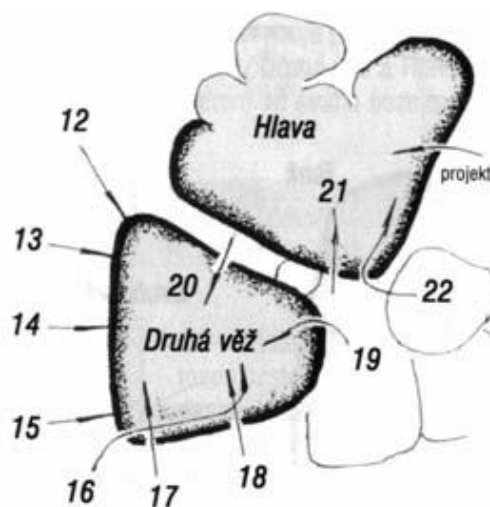
Tank

- 1) **Ahoj, babi** 7+
- 2) **Tak jsme došli** 7-
- 3) **Hore kopcom** 5
- 4) **Kozí vzdech** 5
Středem S stěny přes borhák.
- 5) **Severní stěna** 4+
V l. části stěny z velkého balvanu do šikmé trhliny a po miskovitých chytech n.v.,
- 6) **Mecháč** 5
Stěnou vlevo od cesty č. 5
- 7) **Táááková ryba** 7-
Přes převis a po hraně.
- 8) **Znovuzrození** 8+/9-
Přes velký převis Z stěny. L. Bordovský
- 9) **Jižní stěna** 3
Z pravé části J stěny po římsách šikmo doleva na vrchol.
- 10) **Osvětimanské blues** 7+
Od nástupu cesty č. 9 doprava přes převis (kruh) a plotnou na vrchol (skoba, kruh). L. Bordovský
- 11) **Fontainebleau** 8
Vlevo přes převis a hladkou plotnou. T. Pilka, 1997



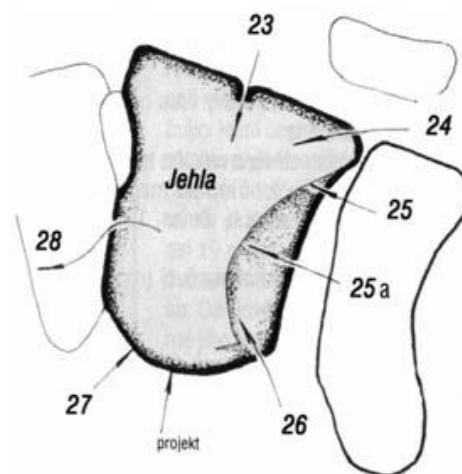
Druhá věž

- 12) **Sůl v očích** 7+
T. Žert, 1997
- 13) **Já jsem šel dál, než jakýkoliv sny mi mohly naznačit** 7+/8-
T. Pilka s pruhu, 1997
- 14) **Jižní stěna** 7-/7
Středem jižní stěny.
- 15) **Všechny ty potlachy** 6+
Podél pravé hrany. T. Žert
- 16) **Traverzová** 3+
Nástup 2 m vlevo od pravé hrany jižní stěny. Trhlinou, traverz doprava na hranu a do V stěny. Tou nejprve 3 m doprava a přímo na vrchol.
- 17) **Východní hrana** 4+
Po levé hraně V stěny. F. Rubeš, 1961
- 18) **Prostřední** 3
Středem východní stěny.
- 19) **Skautská** 2
Od vklíněného balvanu v levé části SZ stěny na hranu a doleva východ, částí stěny na vrchol.
- 20) **Stěna komína** 3+
Středem SZ stěny na vrchol.



Osvětimanská jehla

- 23) **Hodinářská spára** 4
M. Janec, J. Zach, A. Komárek, 1954
- 24) **Severozápadní stěna** 5-
Z předskalí překrok na pravou hranu severní stěny a doprava středem SZ stěny k vrcholu. A. Hančík, I. Janas, 1961
- 25) **Sbohem, lady D.** 7+
T. Žert, 1997
- 25) **a) Severka** 9+/10-
Michal ..., 2003
- 26) **Východní nebezpečí** 7-
Levou částí S stěny koutkem přes převis a stěnou přes 3. a 4. borhák. T. Žert, 1997
- 27) **Rudolf byl až II.** 6-
Stěnou vpravo od komína doprava (borhák) na oblou hranu a po ní (2. borhák) na vrchol. T. Žert, 1997
- 28) **Staroměstská** 3
Od úpatí komína v J stěně přes vhloubení do sedélka. Šikmo doprava.



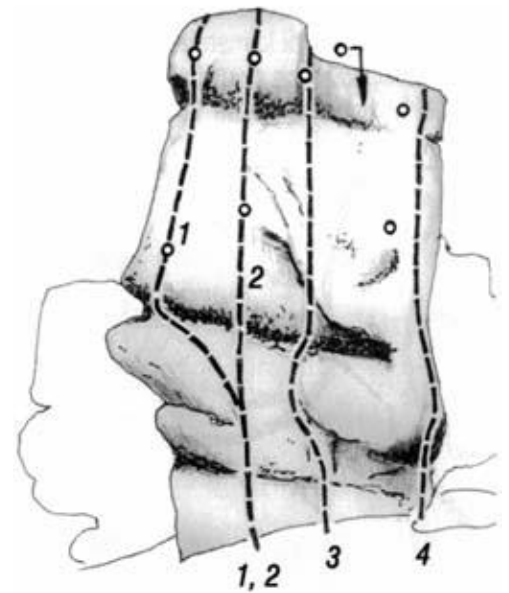
Hlava

- 21) **Myší krok** 6-
Stěnkou přes borhák k vrcholu.
- 22) **Kanta** 9-
Hranou ze soutěsky. L. Bordovský

Jestřábí skála

Osamocená skalka okrajového charakteru s převislou 6-7 metrů vysokou údolní stěnou. Stěnka je otočena k jihu a zcela zastíněna listnatým lesem.

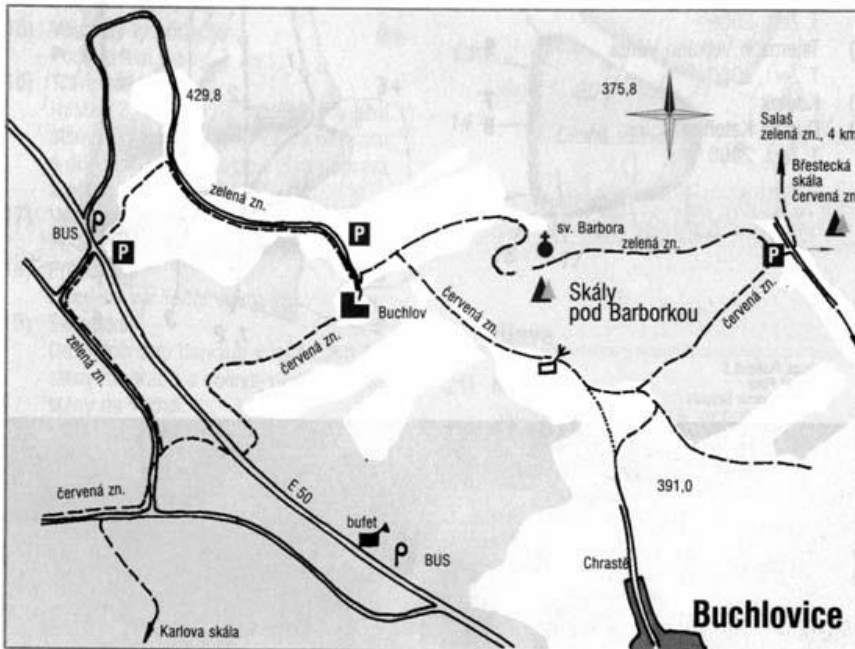
- | | |
|-----------------------------------|----|
| 1) Záhada hlavolamu | 8- |
| T. Žert, 2000 | |
| 2) Tajemství Velkého Vonta | 9- |
| T. Žert, 2000 | |
| 3) Koutek | 7 |
| 4) Dunivá Kateřina | 8 |
| T. Žert, 2000 | |



Skály pod Barborkou



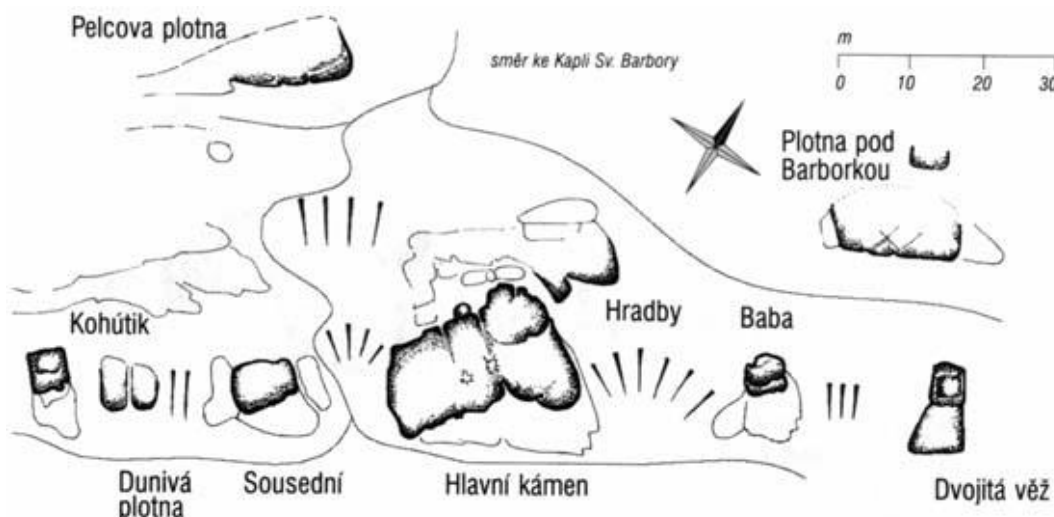
Roztroušená skupina skal u hradu Buchlova v úbočí kopce pod kaplí sv. Barbory. Oblast je tvořena deseti skalními věžemi a bloky ukrytými v listnatém lese. Nazývají se Kohútík, Dunivá plotna, Prcek, Sousední, Hlavní kámen, Hradby, Pelcova plotna, Dvojitá věž, Baba a Plotna pod Barborkou. Je zde množství kratších cest různých stupňů obtížnosti, delší výstupy se nacházejí na Hlavním kameni. Celá oblast byla v roce 1997 přejížena.



Přístup: Z parkoviště pod hradem Buchlov alejí ke kapli sv. Barbory (zelená značka) a jihovýchodním směrem dolů ke skalám (15 min.). Nebo z Buchlovic po žluté značce směrem na Buchlov až k myslivně pod úpatím kopce s kaplí. Libovolně vzhůru úbočím 150 metrů ke skalám (viz mapka). Od Buchlovic 30 minut. Přístup je možný i z Břestku z rozcestí pod Břestecskou skálou po červené nebo zelené značce (viz mapka).

klasifikace	3	4	5	6	7	8	9	10
počet cest	24	26	16	14	17	3	5	0

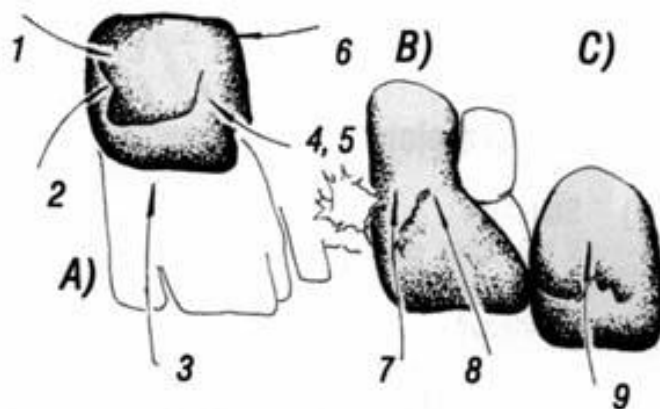
Skály pod Barborkou, orientační náčrt



Kohútík, Dunivá plotna a Prcek

A) Kohútík

- 1) **Prostřední** 4-
Vhloubením ve středu Z stěny na šikmou polici a doprava pod převislý blok. Přes něj a stěnkou na vrchol. J. Paulus, J. Dobrovolný, 1958
- 2) **Zákusek** 4
Mohutným vhloubením při pravé hraně Z stěny pod převis a středem převisu. J. Dobrovolný, J. Paulus, 1958
- 3) **Dirrettissima** 4-
Středem jižní stěny.
- 4) **Hřebínek** 3
Z nejnižšího místa výcn. stěny přes nápadné vhloubení na hřebínek a členitou stěnou. Vhodné pro sestup. J. Paulus, J. Dobrovolný, 1958
- 5) **Varianta** 3+
Vlevo v J stěně přes převis na hřebínek.
- 6) **Rohová** 3
Přes mírný převis na pravé hraně východní stěny na šikmou lavici. Traverz doprava a těsně po hraně na vrchol. J. Dobrovolný, J. Paulus, 1958



B) Dunivá plotna

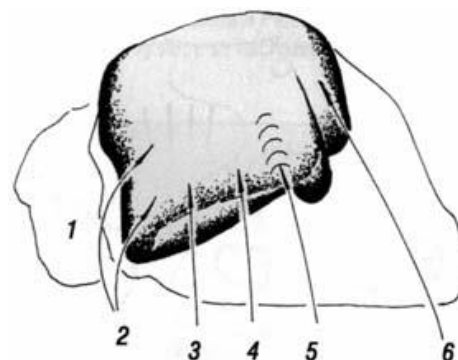
- 7) **Děkanát** 4+
Soustavou mělkých žlábků vpravo od levé hrany plotny ke dvěma díram. Od nich přímo do velké mísy a na temeno. I. Lepká, A. Pálka, 1984
- 8) **Středová** 3
Středem jižní stěny.

C) Prcek

- 9) **Krátká** 7
Středem jižní stěny.

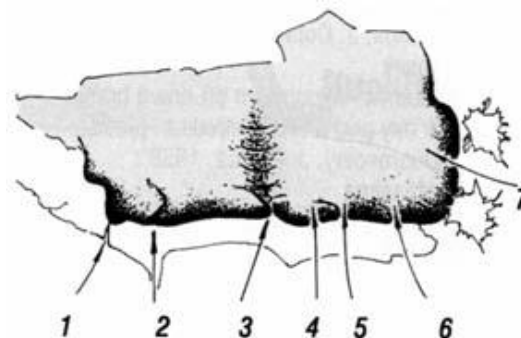
Sousední

- 1) **Západní stěna** 4
Vhloubením v Z stěnce. M. Janec, A. Komárek, 1954
- 2) **Levá hrana** 3
- 3) **Střecha** 7-
Levou částí J stěny pod převis, přes něj a stěnkou s mělkým vhloubením. M. Zapalač, B. Vašina, 1969, V A0
- 4) **Amatérská** 5+
Středem J stěny pod převis. Přes podlouhlou díru a stěnkou. Nejistěno. S. Bůřil, 1982
- 5) **Kulatý žlábek** 6+
Pravou částí J stěny přes převis a vhloubením na temeno. A. Kadlčík, A. Komárek, J. Zach, 1954, V A0
- 6) **Východní stěna** 4



Pelcova plotna

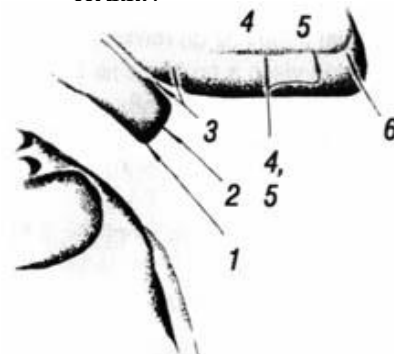
- 1) **Standova** 4+
V levé části plotny trhlinou pod plochý nos a přes něj na temeno. S. Bůřil
- 2) **Kořínková** 3+
Výrazným pilířkem vpravo od cesty č. 2 k trhlině ubíhající doprava. Do výrazné díry (skoba) a stěnou. K. Kliment, M. Zapalač, 1981
- 3) **Hliněná** 4-
Středem plotny do deprese.
- 4) **Pupek** 7
Vpravo od cesty č. 49 přes převis (kruh) na poličku a plotnou. K. Kliment, M. Zapalač 1981, V A0
- 5) **Jiffy** 9-
L. Bordovský
- 6) **Krčmová cesta** 7
V pravé části plotny přes převis do výrazné kapsy. Nevýrazným vhloubením na temeno. J. Krčma, M. Zapalač 1967, IV A0
- 7) **Mezi buky** 5-
Stěnkou dva metry vpravo od JV hrany plotny. T. Žert. 1987



Hradby

- 1) **Rozcvička** 5+
Po hraně ostruhy. M. Pelc
- 2) **Psí štěk** 7+
Středem plotničky. T. Žert, 1997
- 3) **Kout** 3
- 4) **Středem stěny** 5-
Středem stěny Hradeb (kruh) přímo na temeno.
A. Pálka, F. Šnajdar, 1979
- 5) **Pravou polovinou** 5-
Cestou č. 54 ke kruhu. Pod ním vpravo do výrazné díry a na temeno.
- 6) **Solivá** 4+
Hladkou stěnkou u pravé hrany Hradeb do drolivých děr, přes ně a na balkónek se stromem.
A. Pálka, F. Šnajdar, 1979

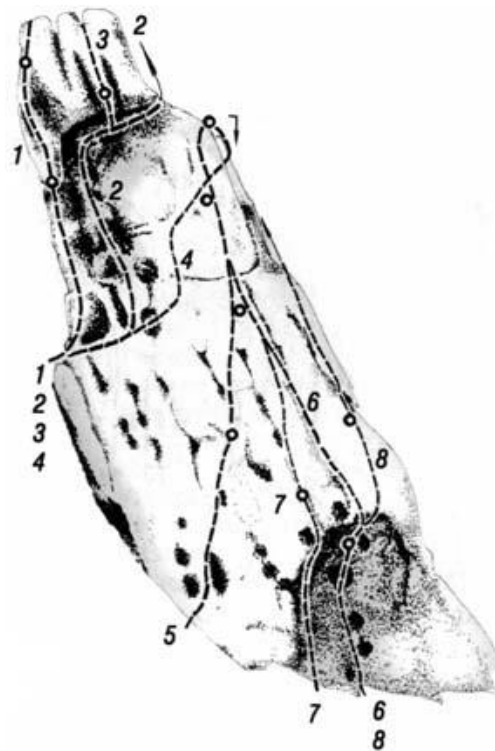
Hradby



Hl. kámen

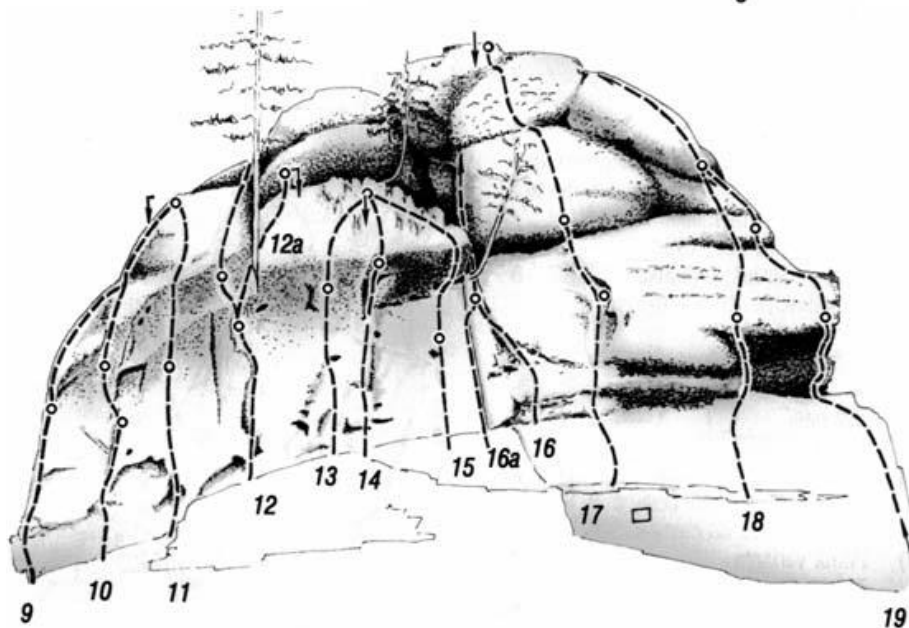
Hlavní kámen JZ stěna

- 1) **Nedokončená** 7+
T. Žert, 1998
- 2) **Hřebenovka** 3
Z krátké lávky v Z stěně členitým terénem pod převislý blok, traverz doprava a hřebenovými stěnkami na vrchol.
M. Piro, L. Jurča, 1958
- 3) **Varianta Vzdušná zkratka** 6
Přes blok prostřední trhlinou.
M. Pelc, 1965
- 4) **Mirkova cesta** 4+
M. Pelc, 1964
- 5) **Bílá paní** 5
M. Pelc, 1967
- 6) **Varianta** 6-
Nástup ve vhloubení cesty č. 8. Stěnou podle nákresu do cesty č.5.
- 7) **Přímá varianta** 7-
T. Žert, 1987
- 8) **Morák** 5+
Mělkým koutem při pravém okraji JZ stěny doprava na hranu stěny a po ní na vrchol.
M. Janec, A. Komárek, 195



Hlavní kámen - údolní stěna

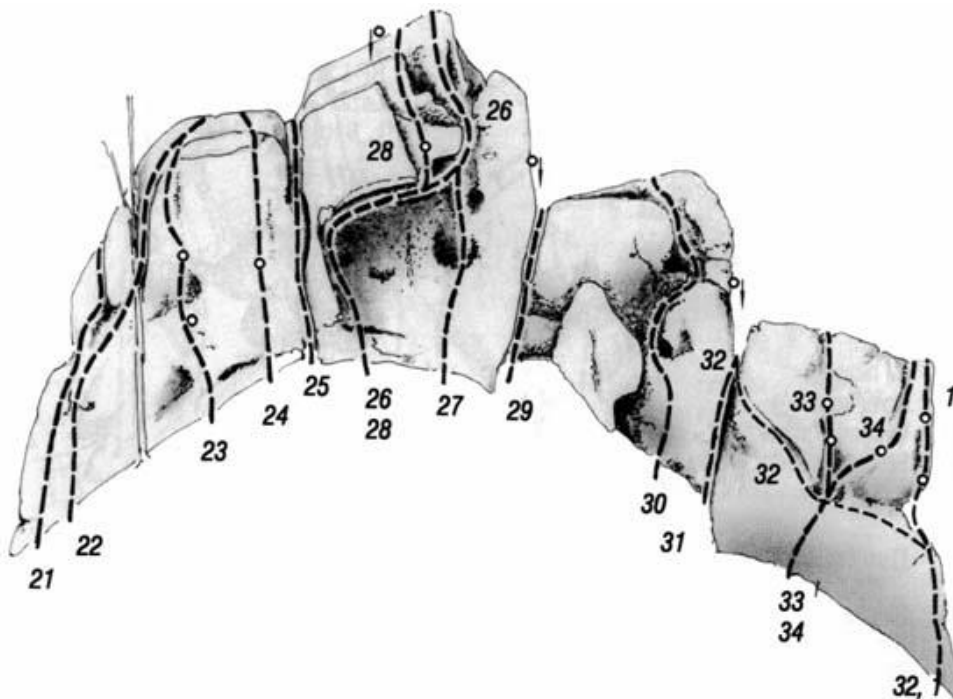
- 9) **Hrana Moráka** 5+
- 10) **Dvoukruhovka** 6-
V jižní stěně 2 metry vpravo od hrany podél trhliny až do mělkého vhloubení. Šikmo vlevo a po hraně na vrchol.
M. Piro, L. Jurča, 1958
Přímá varianta
Z vhloubení přímo vzhůru.
Pravá varianta
Z vhloubení vpravo na pilířek a přímo.
- 11) **Začátečnická** 5+
R. Holčák, M. Holčák, 1981
- 12) **Skotská** 7-
J. Houšť, R. Velísek, 1979
- 12) **a) Varianta Kůrovec** 8
Od 1. kruhu vpravo k borovici.
T. Pilka, 1997
- 13) **Jesus hand** 8
L. Bordovský, 1991
- 14) **Kruhová** 6-
M. Pelc, V. Pele, 1964
- 15) **Vůně borovic** 6-
- 16) **Normální cesta** 3
- 16) **a) Nástupová varianta** 4+
- 17) **Direttissima** 4+
- 18) **Jižní cesta** 5-
M. Pelc, M. Zapalač, 1968



- 19) **Jihovýchodní hřeben** 4
M. Piro, L. Jurča, 1958
- 20) **Východní stěna** 4
Vpravo od JV hrany stěnou šikmo na horu. M. Janec, 1955
- 21) **Severní stěna** 4+
Ze soutěsky vzporem přes úzkou římsu do vhloubení.
Komínem vlevo a spárou na vrchol.
V. Čihák, 1954

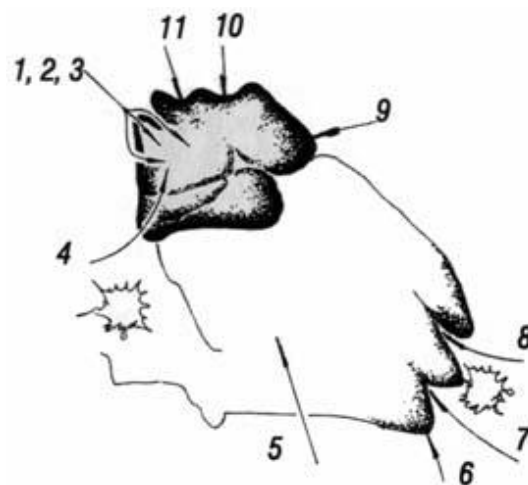
Hlavní kámen - náhorní stěna

- 22) **Mazaná** 5-
Vytáčejí stěnkou vpravo od cesty č. 30 přes díry do spáry a na vrchol. M. Piro, L. Jurča, 1958
- 23) **Cesta slepých ptáků** 7-
24) **Ajajaj** 5
M. Pelc, M. Zapalač, 1969
- 25) **Sestupový komín** 3
26) **Ládinka** 4
Vpravo od komína pravou stěnou pilíře do vhloubení pod převisem. Traverz do prava (hodiny) do pravé části stěny a přímo. M. Piro, L. Jurča, 1958
- 27) **Varianta** 4
M. Janec, A. Komárek, 1954
- 28) **Vojenská** 6
Od hodin přes převis do žlábků a na vrchol. M. Pelc, V. Pele, 1965
- 29) **První komín** 3
M. Piro, L. Jurča, 1958
- 30) **Žlutá stěnka** 4
31) **Druhý komín** 3
32) **Traverzová** 5+
Od nástupu cesty č. 1 traverz doleva pod převisem v S stěně a šikmou spárou stále doleva do komína cesty č. 31. M. Pelc
- 33) **Přepadová** 6
Z balvanu v protisvahu stěny pravého bloku přepadem do jejího vhloubení. Převíslou stěnkou na plošinu s borovicí. M. Pelc, 1966
- 34) **Varianta** 7+
Přímo do stěnky bez přepadu. A. Šnajdar, 1986
- 35) **Síla rozhodnut'** 8+/9-
Nástup jako č. 49 do vhloubení, odtud šikmo doprava přes borhák. T. Pilka, T. Žert, 1997
- 36) **Nedokončená** 7+
T. Žert, 1998



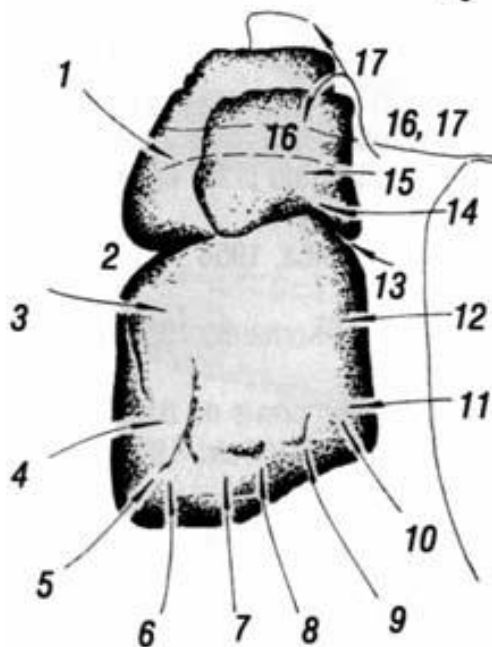
Baba

- 1) **Žlábek** 7+
Po hraně přes převis v Z stěnce do žlábků a na vrchol. M. Pelc, 1965, V A0, RP T. Pilka, 1997
- 2) **Pravá varianta** 5+
Od jištění šikmo vpravo na JZ hranu. R. Holčák, I. Lepká, 1984
- 3) **Levá varianta** 6
Přímo do žlábků. T. Žert, 1985
- 4) **Pilířek** 3+
Od úpatí JZ hrany pilířkem na vrchol.
- 5) **Údolní** 3+
6) **JV hrana** 3+
7) **Dolní kout** 4+
8) **Východní stěna** 3
9) **Severovýchodní hrana** 3
Členitou SV hranou mírně zprava.
- 10) **Nošovická** 9-
M. Pelc, M. Zapalač, V A0
RP L. Bordovský, 1989
- 11) **Ležák** 8+
L. Bordovský, 1989



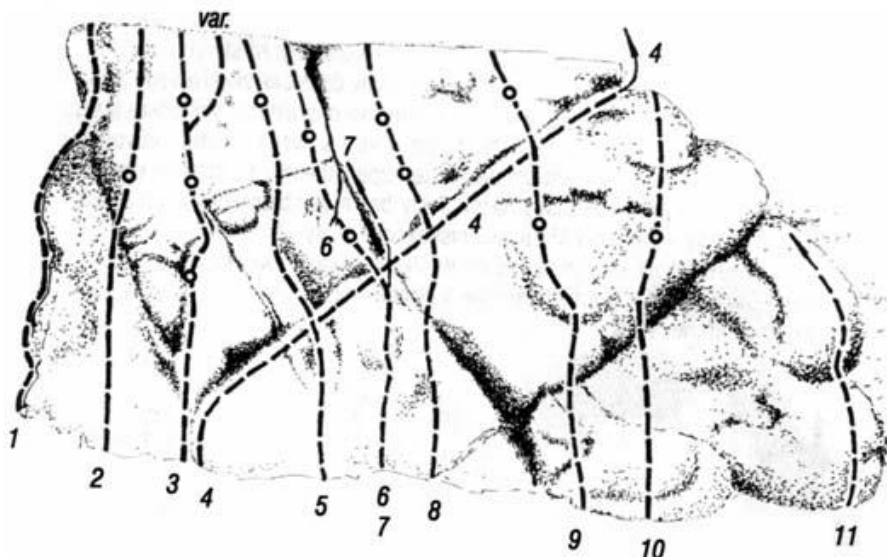
Dvojitá věž

- 1) **Stěnka** 3+
2) **Komín** 3
3) **Pravá stěnka** 3+
4) **Plotýnka** 4
Pravou částí Z stěny na hranu.
- 5) **Jižní hrana** 3+
6) **Jižní stěna** 3+
Levou částí J stěny.



- | | | | | | |
|---|-------|---|----|--|---|
| 7) Středová | 4 | 11) Hrana | 7+ | 15) Žoržova cesta | 5 |
| Středem stěny přes vhloubení. | | Zprava kolem nýtu na hranu. | | Mezi komíny mírně převislou stěnou přes díry s hodinami a na vrchol. M. Pelc, J. Zelík, 1968 | |
| 8) Pilířek | 5+ | M. Pelc, IV A0.
RP V. Chloupek, 1985 | | 16) Žlábek | 4 |
| V J stěně 3 m vlevo od JV hrany na pilířek a stěnkou. M. Pelc, 1967 | | 12) (Na)stěnka | 7 | Komínem V stěny doleva do žlábků. | |
| 9) Maňáskova varianta | 6- | T. Žert, 1994 | | 17) Pravý komín východní stěny | 3 |
| Na pilířek zprava. | | 13) Levý komín východní stěny | 4 | | |
| 10) Komu voní hrana | 8+/9- | 14) Úlety | 7+ | | |
| Zleva podél JV hrany. T. Žert, 1992 | | Plotnou podél hrany vpravo od komína cesty č. 13. T. Žert, 1994 | | | |

Plotna pod Barborkou



- | | |
|--|-------|
| 1) Maminčina | 3+ |
| M. Pelc | |
| 2) Tomova | 7- |
| T. Žert, 1992 | |
| 3) Nýtová | 7 |
| M. Zapalač, J. Zelík, 1966, V A0 | |
| 4) Šikmá spára | 4 |
| J. Krěma, B. Vašina, M. Zapalač | |
| 5) Poustevník | 6- |
| 6) Bářina oblina | 7- |
| 7) Pelcův komín | 4- |
| 8) Barborka | 8+/9- |
| 9) Mirkova cesta | 6- |
| 10) Ivanova cesta | 6 |
| 11) Esymo | 4- |
| 12) Rajbásek | 6+ |
| Plotnička nad vrcholem Plotny pod Barborkou.
L. Bordovský | |

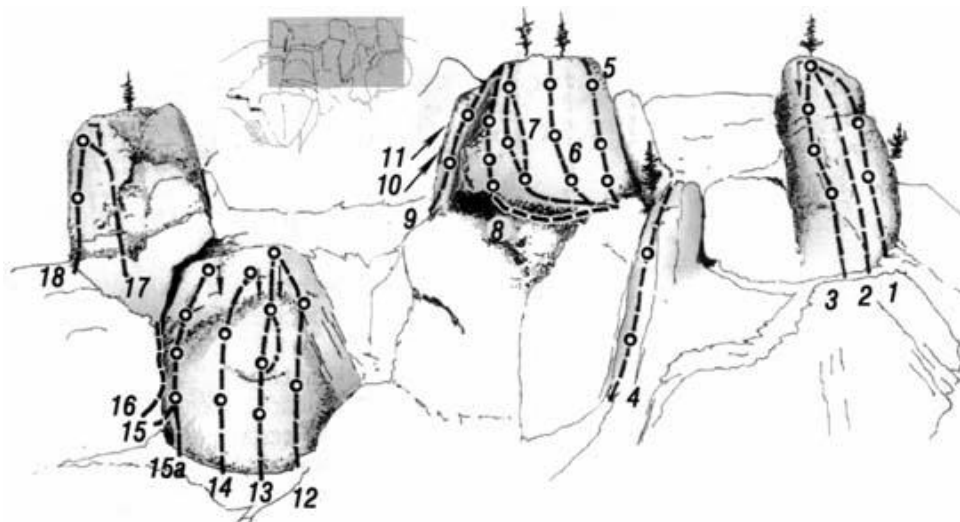
Břestecská skála



Členitý skalní masív vystupující v jižním úbočí vrchu Komínku (456 m) severozápadně od obce Břestek. Donedávna šlo o zapomenutou oblast, kde vedlo kolem dvaceti starých cest ve velmi nepřehledném svahovitém terénu. Na přelomu tisíciletí byly skály částečně zkulturnovány a ve stěnkách s čistou skálou vytvořeny nové cesty, většinou boulderového charakteru. Vzhledem k vzrostlému porostu mezi stěnkami však drtivá většina starých cest ztratila smysl a v tomto průvodci uvedeny nejsou. Tam, kde u nově zajištěných cest dochází k nebezpečí identity se starými výstupy (jejichž směry jsou značně sporné) je uveden nový název cesty bez autorství prvovýstupu. Dokumentace starých cest je zpracována v průvodci Moravské pískovcové skály (Zlín, 1981).

Přístup: Z obce Břestek (1 km východně od Buchlovic) údolím severozápadním směrem po silnici směr osada Chabaně až k rozcestí červené a zelené značky vedoucích od Buchtová. Odtud 300 metrů doprava lesem ke skále.

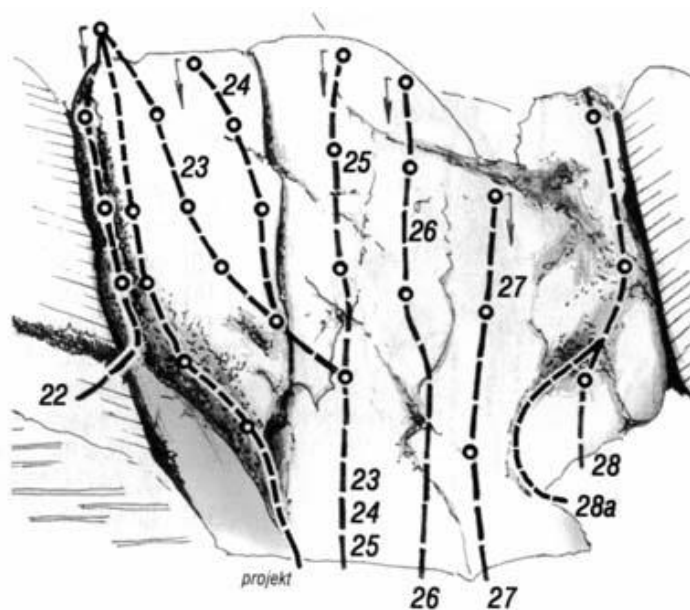
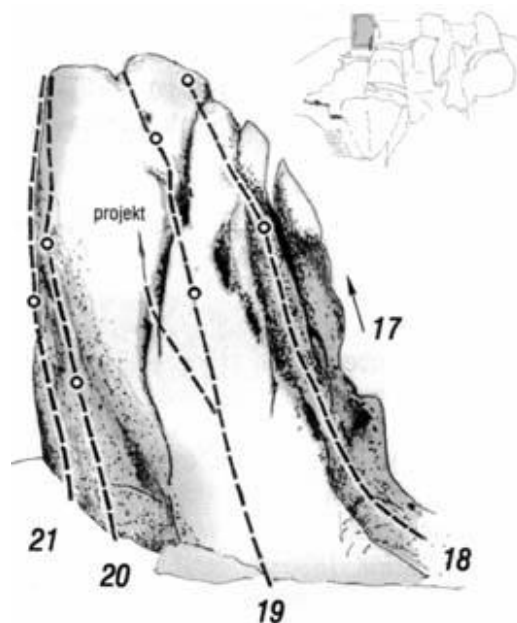
klasifikace	3	4	5	6	7	8	9	10
počet cest	1	3	7	4	4	3	9	0



- | | |
|--------------------------|-------|
| 1) Skluzavka | 4+ |
| 2) Wolfův revír | 8- |
| 3) Vzpomínka na Everest | 5 |
| 4) Mapa Novověku | 5 |
| 5) Přímá | 4 |
| 6) Břestecká | 4 |
| 7) Kokodáč | 5+ |
| 8) Převisová | 5+ |
| 9) Jebková | 6+ |
| 10) Srpnová kulminace | 7- |
| 11) Pšeničná groteska | 6+ |
| 12) Svištipilka | 9- |
| 13) Mini Epita | 8+/9- |
| 13) a) Mini Epita direct | 9-/9 |
| 14) Ine kafe | 9 |
| 15) Pan Seriózo | 7+ |
| 15) a) Varianta | 9- |

Nástup přímo ve spádnici prvního jištění. M. Zavřel, M. Rožek, 2002

- | | |
|---------------------------------|-------|
| 16) Jen jeden může být nejlepší | 8 |
| M. Rožek, 2002 | |
| 17) Normálka | 3 |
| 18) Údolní | 5+ |
| 19) Sokolí léta | 6- |
| M. Rožek, M. Zavřel, 2002 | |
| 20) Greenboys | 9- |
| M. Rožek, M. Zavřel, 2002 | |
| 21) Katmai ... už nemaj | 7+ |
| M. Rožek, M. Zavřel, 2002 | |
| 22) Quickstep | 8+/9- |
| M. Zavřel, 2000 | |
| 23) Tonsai | 9 |
| M. Zavřel, 2000 | |
| 24) Přespoliční | 7- |
| M. Rožek, 2002 | |
| 25) Yosemiteká | 6+ |
| M. Zavřel, 2000 | |
| 26) Na památku zesnulým | 5+ |
| M. Zavřel, M. Rožek, 2002 | |
| 27) Robinova | 5 |
| R. Mikuláš, M. Rožek, 2002 | |
| 28) Babalet | 8+ |
| M. Rožek, 2002 | |
| 28) a) Varianta | 9- |
| M. Rožek, 2002 | |

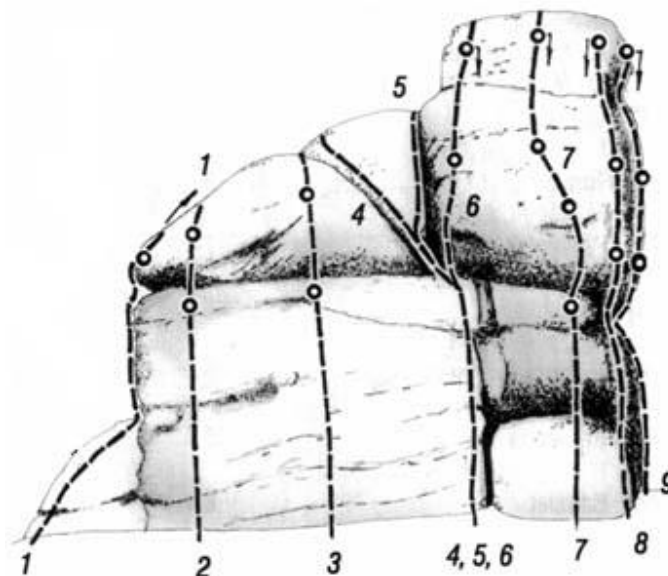


Buchlovský kámen

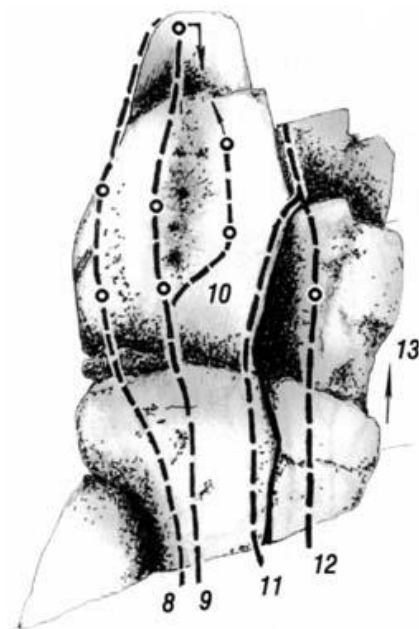
Osamoceně stojící dvanáctimetrová věž na hřebenu Chřibů v blízkosti vesnice Staré Hutě. V minulosti málo navštěvovaná skála je v současnosti kultivována a nabízí přes deset výstupových cest různých obtížností.

Přístup: Z autobusové zastávky Staré Hutě (silnice E 50 Uherské Hradiště-Brno) asi 700 metrů po silnici směrem na Uherské Hradiště. Na vrcholu stoupání doleva lesní cestou na hřebenovou červenou značku z Buchtová, po které ještě asi 1,5 km ke skále (30 min). Praktičtější přístup je přímo ze Starých Hutí z rozcestí zelené a žluté značky na konci obce. Po žluté značce 10-15 minut přímo ke skále.

- | | |
|------------------------------------|----|
| 1) První | 6+ |
| M. Zavřel, 1998 | |
| 2) Mechová | 6 |
| M. Zavřel, 1998 | |
| 3) Dřevorubecká | 5- |
| M. Zavřel, 1998 | |
| 4) Jižní trhlina | 3 |
| J. Dobrovolný, J. Dobrovolný, 1959 | |
| 5) Spárokomín | 3 |



- | | |
|---|----|
| 6) Paso doble | 7+ |
| M. Zavřel, 1998 | |
| 7) Lazebník Buchlovský | 7 |
| M. Zavřel, 1998 | |
| 8) Nás nedogonjat | 9- |
| M. Zavřel, 1998 | |
| 9) Prásk | 8 |
| M. Zavřel, 1998 | |
| 10) Projekt | |
| 11) Šikmý kout | 4- |
| 12) Maus oleum | 7 |
| M. Zavřel, 1998 | |
| 13) Krtkův sport | 7+ |
| Levou částí západní stěny vlevo od spárky přes dva borháky. M. Zavřel, 1998 | |
| 14) Turistická | 2 |
| Pravou částí západní stěny po šikmé rampě doprava a na vrchol. | |

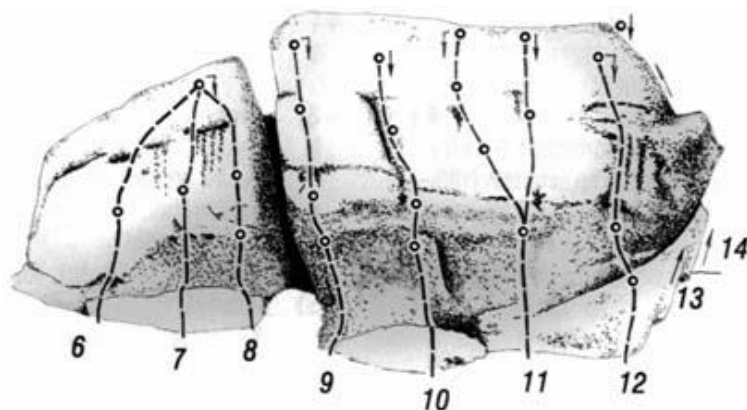
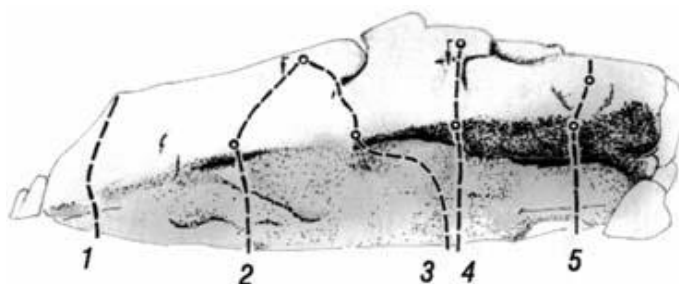


Komínky



Dva bloky skal ukryté v bukovém lese na vrcholu Komínky (520,7 m) na hlavním hřebenu masívu Chřibů asi 1,5 km východně od osady Bunč. Výška velmi kompaktních stěn Dolní skály dosahuje k deseti metrům. Horní skála je nižší a nabízí několik cest boulderového charakteru. Oblast je dobře zajištěna borháky. Lezecky využívané stěny jsou orientovány na sever a zcela zastíněny bukovým lesem.

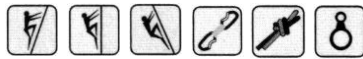
Přístup: Z osady Bunč (silnice II/428 Staré Město - Zdounky) po červené značce 1,5 km ke skalám. Parkovat je možno v omezené míře na odbočce značky z hlavní cesty (ke skalám 300 m).



- | | |
|---------------------------|------|
| 1) Houbařská | 5 |
| 2) Cesta z města | 6+ |
| T. Žert, 1998 | |
| 3) Bukvice Nepravá | 7 |
| T. Žert, 1998 | |
| 4) Bukvice Pravá | 7/7+ |
| T. Žert, 1998 | |
| 5) Stříbrné buky | 8+ |
| T. Žert, 1998 | |
| 6) Předehra | 5+ |
| T. Žert, 1998 | |
| 7) Rychlovka | 5 |
| T. Žert, 1998 | |

- | | |
|---------------------------|------|
| 8) By The Way | 7+ |
| T. Žert, 1998 | |
| 9) Finále Liguere | 9 |
| T. Žert, 1998 | |
| 10) Zlom vaz! | 8+ |
| T. Žert, 1998 | |
| 11) Modrá je dobrá | 8+ |
| T. Žert, 1998 | |
| 12) Projekt | |
| 13) XXL | 8 |
| T. Žert, 1998 | |
| 14) Manikúra | 9-/9 |
| T. Žert, 1998 | |

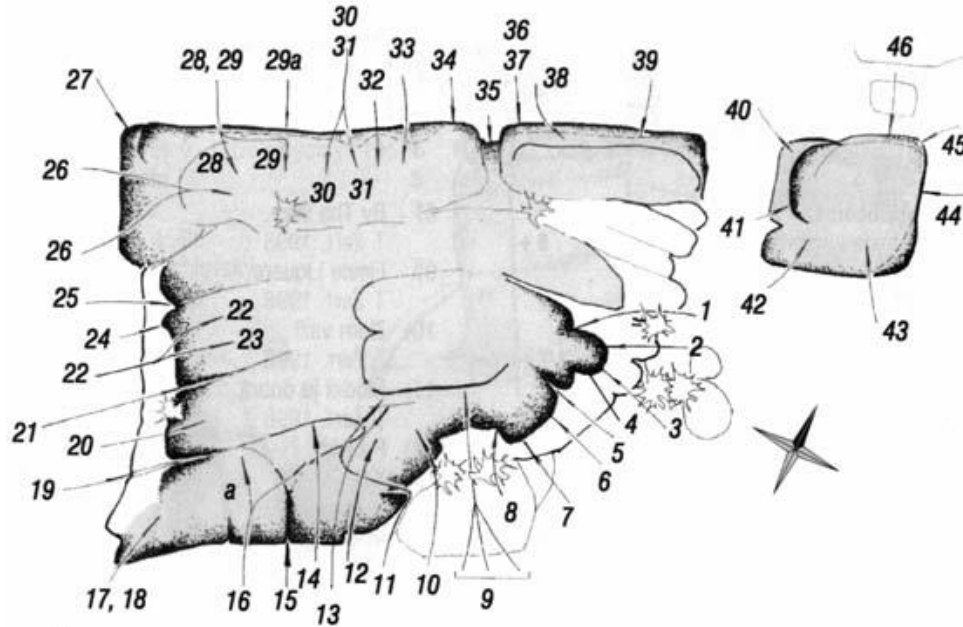
Budačina



Pískovcovoslepencový masív v bukovém lese v jižním svahu závěru Kudlovické doliny ve východní části Chřibů západně od Otrokovic. Lokalita je tvořena dvěma útvary a to Malou a Velkou skálou. Jde o terén nabízející lezeckou všehochuť jak z hlediska charakteru, tak i obtížnosti. Od technického lezení na tření všech stupňů po těžké cesty boulderového charakteru v ostrých dírkách. Délka cest se pohybuje od čtyř do patnácti metrů a většina z nich je v současnosti přejištěna.

Přístup: Od rekreačního střediska v závěru Kudlovické doliny (okr. komunikace Babice-Kostelany) z rozcestí po zelené značce asi 10 minut ke skalám.

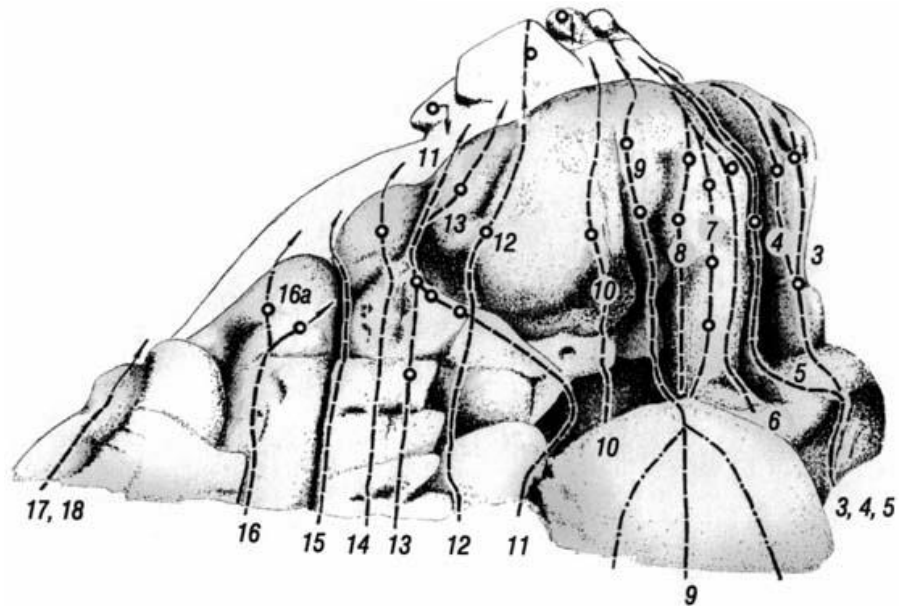
klasifikace	3	4	5	6	7	8	9	10
počet cest	5	9	3	12	10	4	4	0



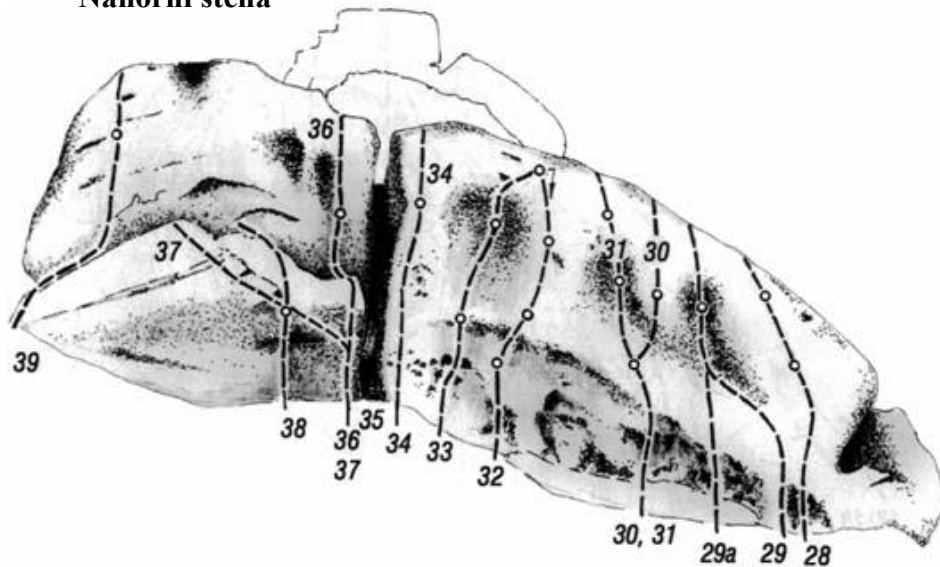
- 1) **Široký komín** 4+
Z jeskyňky širokým komínem 4 metry a trhlinou v levé stěně na vrcholový hřeben. K. Zapletal, A. Vala, 1950
Varianta 4+
Z komína na pravý pilířek, jím vzhůru a levým ze tří žlábků na vrchol. K. Zapletal, A. Vala, 1950
- 2) **Radost až na kost** 6
M. Zavřel, 1998
- 3) **Východní cesta** 5+
Po oblé hraně vlevo od jeskyňky do miskovité prohlubně, doleva do vhloubení a na vrchol.
- 4) **Jihovýchodní** 6+
M. Zavřel, M. Rožek, 2002
- 5) **Rohová** 4
K. Zapletal, A. Vala, 1950

Údolní stěna

- 6) **Hrana Rohové** 5-
7) **Jako jed** 8+
Bez použití hrany Rohové až ke třetímu borháku a odtud vhloubením přímo na vrchol.
- 8) **Zlato, pojd' na to** 6+
9) **Smyčková** 6+
10) **Lezec, či úředník** 8/8+
11) **Dvoulanová** 7-
12) **Přímá** 7+
13) **Handmade** 7
14) **Direttissima** 6+
15) **Jižní spára** 4
16) **Kombinovaná** 4
16) a) **Varianta** 6
17) **Mecholand** 6+
Společně s cestou č. 18 na poličku. Od tud přímo stěnkou přes oblé bříško (borhák) na druhou výraznou polici.
- 18) **Jihozápadní pilíř** 3
19) **Kohoutí hřebínky** 3
V pravé části Z stěny trhlinou výše přecházející v komín.
K. Zapletal, M. Huráb, 1950
- 20) **Západní pilíř** 4
Od dvojitého stromu přes převis a pilířkem na plošinu. Po hraně n. v.
- 21) **Západní komín** 3
Trhlinou od dvojitého stromu.
- 22) **Stará převisová** 4+
Přev. stěnkou vlevo od komína (kruh) a doleva na oblý výstupek na hraně. Stěnou a trhlinou na vrchol.
- 23) **Varianta převisové** 6
24) **Mezi kozy** 7
25) **Převislá spára** 5
26) **Západní stěnka** 4
27) **Západní hrana** 4+



Náhorní stěna



- | | |
|----------------------------------|------|
| 28) Třícítka na krku | 8- |
| M. Zavřel, 1998 | |
| 29) Komáří cesta | 7 |
| R. Velíšek, J. Houšť, 1980, V A0 | |
| 29) a) Nástupová varianta | 7+ |
| 30) Nekouše | 9-/9 |
| M. Zavřel, 2000 | |
| 31) Budačinské Buoux | 9-/9 |
| L. Bordovský | |
| 32) Kristovy rocky | 9/9+ |
| T. Žert, 1998 | |
| 33) Kouše | 9- |
| 34) Hrana komína | 6+ |
| O. Seifer, V. Ocelka, 1980 | |
| 35) Severní komín | 3 |
| 36) Cesta příjemných kroků | 7- |
| 37) Boulder | |
| 38) Black and white | 7/7+ |
| 39) Cesta pro Cyrdu | 6+ |
| L. Mikulec | |

Malá skála

- | | |
|--------------------------------|-------|
| 40) Normální cesta | 2 |
| 41) Pilířek | 3 |
| Pilířkem v pravé části stěny. | |
| 42) Srdíčko | 6+ |
| Levou částí J stěny Malé věže. | |
| 43) Zdivočelé sokolíky | 7 |
| Pravou částí J stěny. | |
| O. Seifer, 1980 | |
| 44) Babí léto | 7+/8- |
| Středem V stěny. S. Procházka | |
| 45) Skobová | 6 |
| K. Zapletal. V. Kutík, IV+ A0 | |
| 46) Krbová vložka | 7+ |
| M. Zavřel. 1999 | |

