

Č. 69 | 3

KČS

turista

magazín na cestu

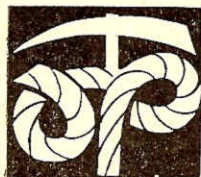
HADRŮM NA HOLI
SE NEDÁ
VLÁDNOUT;
VLÁDNOUT SE DÁ
JENOM MUŽŮM,
A NE HUBĀM.

3 Kčs

69 | **3**

KAREL ČAPEK





HOROLEZECTVÍ V ÚDOLÍ KAČÁKU

Dr. FRANTIŠEK KUTTA, CSc.

Vápencové skály dolomitského typu kolem údolí Kačáku mají i svou horolezeckou historii.* Vcházíme-li do malebného údolí potoka Kačáku ze Srbska, máme po pravé ruce 80 metrů vysokou skálu s velikým „břichem“, kterou jsme pojmenovali Pupek.

Našemu prvnímu výstupu tímto strmým vápencovým pilířem v roce 1944 předcházela tvrdý sportovní boj. Již „sokolík“ v hladké nástupní stěnce nás notně zapotil, ale dostat se dalším „sokolíkem“ a krajně těžkým traverzem na velkou strmou polici uprostřed stěny klasickým stylem a s jednou jistící skobou, to bylo nad naše morální síly. Ještě jedna skoba se žebříčkem by problém vyřešila, ale my jako odchovanci klasické horolezecké školy měli jsme proti umělým pomůckám nepřekonatelný odpor, a tak jsme nakonec cestu nechali ještě „uležet“.

Avšak zanedlouho jsem dostal korespondenční lístek: „Franto, nástup na Pupek jsem zdolal s jednou skobou! Ivo.“

Hned jsem svolal partu a šli jsme na to. Ivo Novotný, jeden z nejlepších pražských horolezců, provedl skvělý taktický manévr. Místo aby se jako my „cpal“ bez zajištění přímo vzhůru, přetraverzoval pod nejtěžším místem hladkou stěnkou doleva pod velký převis, kde našel pěkné „hodiny“ pro jistící smyčku. Tím si společně zajistil krajně těžký traverz pod převisem doprava a nástup „byl jeho“. Protože jeho partner za ním již cestu nepřešel, musel slátnout cestu nedokončil, ale vyřešil klíčové místo celého výstupu. My jsme již cestu jen dokončili.

V roce 1963 byl náš výstup „narovnan“ převíslou spárou nad polici technikou paternosteru J. Bortelem a v roce 1963 dokončil M. Albrecht námi započatou cestu v jižní stěně Pupku, kterou pojmenoval Helenčina. Je to jedna z nejkrásnějších cest v Čechách, charakteristická čistým, klasickým lezením v hladké, kolmé stěně.

Dalším jedinečným horolezeckým terénem údolí Kačáku je bizarní Stěna pod křížem, která se tyčí přímo nad Svatojanským klášterem. Stará cesta přes obrovskou skalní jeskyni byla poprvé zlezena v roce 1943 Němci Stěrem a Metznerem z mnichovského Alpenvereinu, kteří tím také udělali vůbec první „paternoster“ v Čechách.**

* Viz horolezecký průvodce: Nepískovcové skalní oblasti v Čechách, Olympia, Praha 1968, str. 39—43.

** V uvedeném horolezeckém průvodci je omylem jako prvovýstup uveden mnohem pozdější výstup Albrechtův.

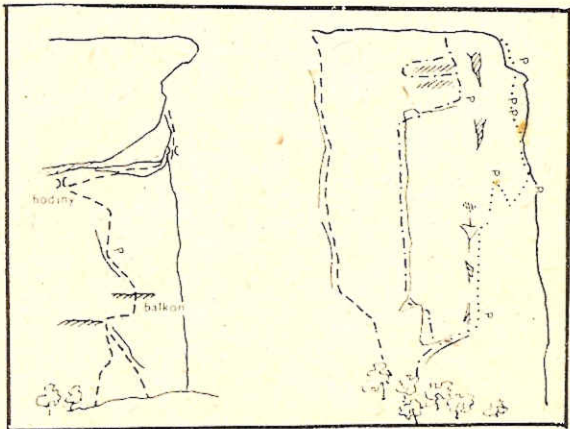
Celá léta jsme se pokoušeli o další cestu, ale stěna vždy naše útoky odrážela fantastickou lámavostí. Až v roce 1961 udělal v jejích spodních partiích M. Albrecht skvělou, těžkou „dirtissimu“ nahoře se rozdvoující spárou, kterou podle jejího tvaru pojmenoval Ypsilon.

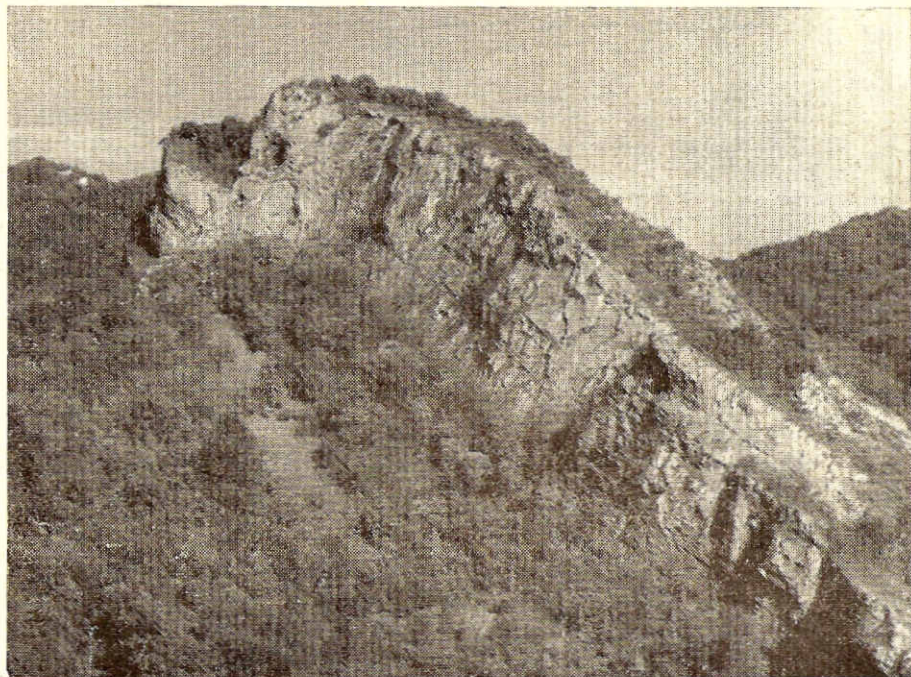
Koncem válečných let svedla horolezecká skupina J. Malíka tvrdý boj o Trojúhelníkovou stěnu, která tvoří závěr Křížové stěny nejbližší klášteru. Obtížnost a lámavost stěny přinutily prvolezce ku slanění ze 2/3 její výšky. Cestu dokončil paternosterem v nesmírně nebezpečném lámavém převisu mladičkův Kryštof Zlatník, horolezec, který se stal později světově proslulým; zahynul v Alpách a jeden z himálajských vrcholů nese dnes jeho jméno: Pik Zlatník.

Vracíme-li se od kláštera k Srbsku, tyčí se po pravé straně, za potokem Kačákem, mohutná hladká stěna, kterou jsme podle data prvního našeho průstupu jejími srázy pojmenovali Dušičková. Hned po našem výstupu normální cestou roku 1943 vydal se na ni profesor Bocan. Epizodu, která se mu tam stala, později mi vylíčil takto:

„Přešel jsem hladkou jižní stěnkou vrcholového pilíře, cvakl se do karabiny ve skobě nad ní a pokračoval traverzem do prava přes hranu pilíře do lámavé východní stěny. Tu mi náhle „odešly“ stupy i chyty. Padám vzduchem, neviděn partnerem, východní stěnou dolů. Než jsem mohl vykřiknout, cítím škrabnutí a velkým obloukem letím ve visu na laně doleva přes hranu pilíře — a přistávám přímo na zádech svého partnera. Dívá se na mne zděšeně jako na zjevení a kotká: „C-co tu dě-děláš!“ —

PUPEK (VLEVO) A DUŠIČKOVÁ STĚNA (VPRAVO):
----- NOVÁ CESTA; -.-.-.- DUŠIČKOVÁ SPÁRA; STARÁ CESTA]





VÁPENCOVÝ MASÍV SKÁLY NAD SV. JANEM (SNÍMEK ZD. VALEŠE)

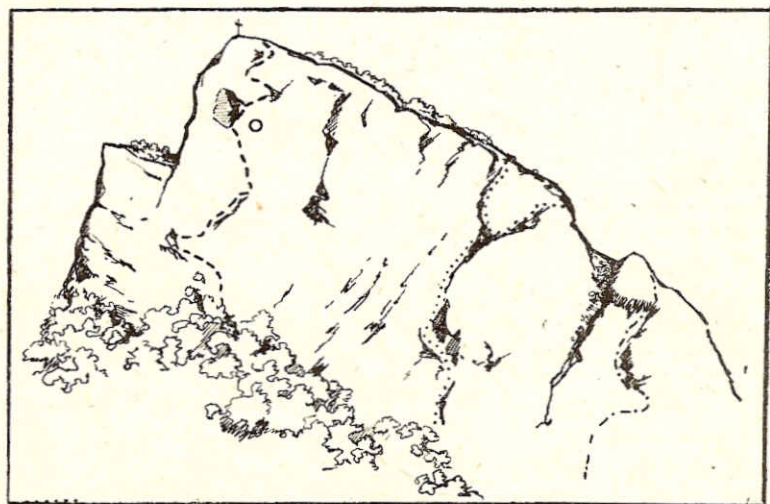
„Jak vidíš, rozhodl jsem se k návratu!“ odpovídám. Vše se vysvětlilo: lano se při Bocanově pádu zaseklo ve skobě, takže jistící partner neměl tušení, že Bocan padá, až k němu znenadání někdo přiletěl zprava, přes hranu pillífe.

Byl to můj poslední rozhovor s profesorem Bocanem; krátce poté zahynul na galérii Ganku.

Dalším naším prvovýstupem Dušičkovou stěnou v roce 1944 byla těžká a nezajistitelná Dušičková spára. Celou hodinu jsem tehdy visel zaklíněn pod její vrcholovou částí, pod sebou 15 m volného lana a partnera, kterého bych při

pádu určitě „vzal s sebou“ — a nad sebou převis bez jediné možnosti zajištění. Dolů to nešlo, nahoru... ach ten strach!

Nakonec jsem použil psychologického „dopingu“ mého kamaráda z pískovce, Josky Smitka: počítal jsem do deseti a při desítce jsem vyrazil vzhůru strach-nestrach. Vyšlo to, ale kdykoli jsem toto místo později přelézal, měl jsem tentýž strach a počítal do deseti. Je to jedna z nejnebezpečnějších a snad nejméně ležená cesta v Čechách. Po dvaceti letech jsem ve vrcholové knize napočítal jen 5 výstupů.



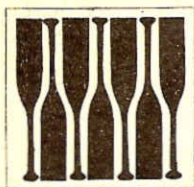
VÁPENCOVÝ MASÍV SKÁLY,
STĚNA POD KŘÍŽEM:
----- KŘÍŽOVÁ CESTA
(STARÁ);
..... YPSILON;
- · - · - TROJÚHELNÍKOVÁ
STĚNA; O = OKNO

V roce 1968 přelézají mladí lezci Beránek a David levou část Dušičkové stěny s pomocí množství skob a žebříčků. Je to jakoby symbol pomíjivosti našich tehdejších horolezeckých zásad, které každou nikoli nezbytnou skobu považovaly za hřích.

A tak jsou horolezecké cesty v údolí Kačáku jakýmsi „materializovaným vědomím a uměním“ horolezeckých generací. Té staré, která stavěla ideu a sportovní zásadu nad touhu po vítězství nad přírodou, a té mladé, která jde často za svými cíli tvrdě, bez skrupulí a kompromisů. I zde se projevuje onen všeobecný rozklad hierarchie hodnot, o kterém píše socio-

logové, neboť civilizační tendence moderní doby odráží se nezbytně i ve sportu. Avšak zpravidla tou měrou, kterou se staré hodnoty rozkládají, vytváří si mladá generace nové, vyšší cíle a hodnoty. Základem tohoto člověka zúšlechťujícího procesu je jeho sepětí s přírodou a jejími prapřívodními, přirozenými zákony a hlubokými zřídly lidských sil a emocí.

A za těmito životadárnými zdroji, bohatstvím prožitků a radostí z intenzivního, čínorodého žití v přírodě, budeme se vždy do údolí Kačáku vracet, neboť tam dosud nacházíme jeden z ostrůvků nedotčeného přírodního ráje, z něhož jsme moderní civilizací neustále vyháněni.



EDUARD VAŠÁTKO

Z LODĚNICE PO LODĚNICI

Počasí bylo celý týden ubrečené a ještě v pátek se zdálo, že už nikdy nebude svítit slunce. Na vodu se mi vůbec nechtělo, jsou už takové chvíle, kdy člověk nemá na nic náladu, ale nakonec jsem přece jenom překonal vlastní lenost a tak jsem v pátek před pátou vezl loď z naší loděnice na smíchovské nádraží v Praze.

Paní dráha povídala, že máme velké štěstí a že jsme přišli na poslední chvíli, protože prý na tu stranu v sobotu a v neděli vůbec nákladní vagóny nejezdí a že nám poslední vlak odjíždí právě za hodinu. Ještě jsme si lodě odnesli na perón, sami naložili do vlaku a odešli domů s pocitem, že se dráha definitivně rozhodla zlikvidovat vodáky jako třídu.

V neděli jsme měli sraz na nádraží sice již kolem šesti hodin ráno, ovšem scházeli jsme se tak dlouho, až nám ujel i vlak v 7.18 hod. Zato v deset hodin jsme už byli všichni, a tak jsme kolem půl dvanácté vystupovali v Loděnicích z vlaku. Na nádraží, kde měl tentokrát kupodivu službu velmi sympatický děda, převlékli jsme se do gumy a potom jsme se pomalu odebrali s loděmi k vodě.

Kačák čili Loděnice je za normálních okolností poměrně dost ošklivý potok. Kačen je na něm sice velmi málo, ale zato je za normální vody plný různých rezavých hrnců, starých bot a jiných podobných pokladů, alespoň kolem obce Loděnice. Ovšem po týdenních deštích nebyl téměř k poznání. Jízek asi 200 m od nádraží, pod kterým se spouští loď, byl celý pod vodou, pod mostem byl veliký válec přes celou asi 6 m širokou „řeku“ a voda tekla skoro jako Berounka v březnu.

Rychle spouštíme loď na vodu. Stáňa má potíž s kajakem. Jezdí na něm teprve první sezónu a pádlo se jí zdá na tak malou řeku příliš dlouhé. Ale nakonec odrazíme.

Jedu jako poslední. Pro jistotu si udržuji odstup asi 100 m od lodě přede mnou. Mám už své zkušenosti. Za první zatáčkou vidím první skrumáž. V cestě je totiž asi metr vysoký schod. Asi tři čtvrtiny lodí sjíždí, potom se však rázem

všechno zastavuje. Jakýsi dobrák dostal strach a přes četná varování přirazil bokem napříč proudem. Že prý vystoupí a podívá se.

Vystoupil rychleji, než čekal. Zatímco jeho háček pomalu vylézal z ledové vody a tiše nadával, protože na hlasitější pokřik už mu ne-

POHLED Z OSTROHU SKÁLY NAD SV. JANEM A ÚDOLÍ KAČÁKU K HOSTIMÍ (SNÍMEK ZD. VALEŠE)

