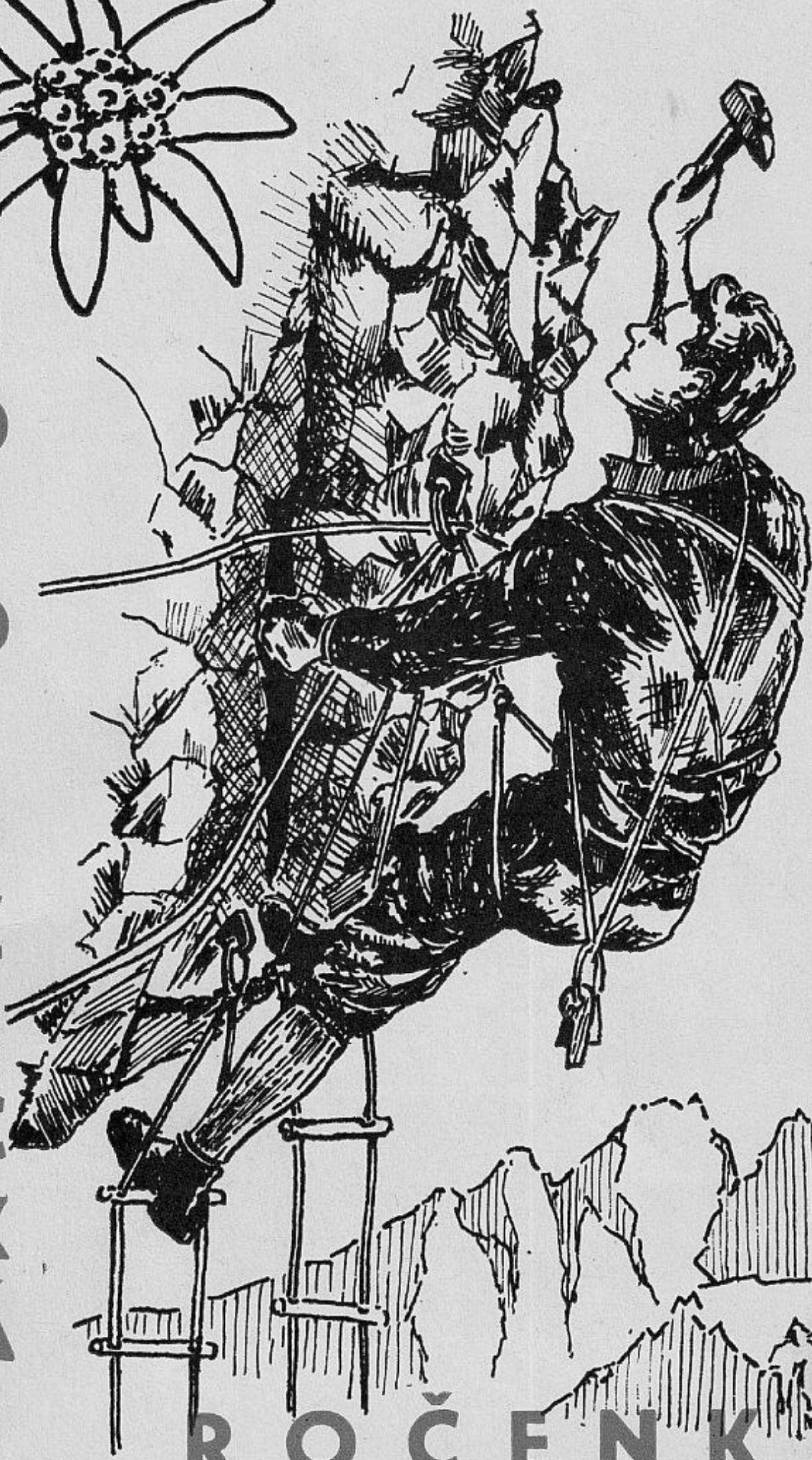
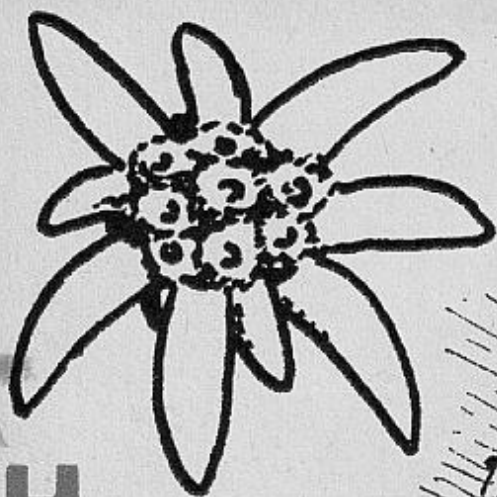


H  
O  
R  
O  
L  
E  
Z  
E  
C  
K  
Á



R  
O  
Č  
E  
N  
K  
A

# ROČENKA

OBLASTNÍHO VÝBORU

ČESKÉHO

HOROLEZECKÉHO SVAZU

PŘI OV ČTO

V MLADÉ BOLESLAVI



MLADÁ BOLESLAV

---

PROSINEC 1969

*Cesta k opravdovému mistrovství je v každém sportu — i v horolezectví — dlouhá a tvrdá. Mistrů sportu je proto jen hrstka. Nejvíce je však těch, kteří mají horolezectví jako svého „koníčka“ pro zábavu a potěšení. V následujícím vyprávění těchto řadových členů našich oddílů chceme naše hory a skály přiblížit všem, kteří mají přírodu rádi a získat především mladé lidi pro naše cíle.*

*Současně děkujeme všem, kteří nám umožnili tuto první Ročenku vydat a pomohli nám tak propagovat horolezectví v nových podmínkách naší České tělovýchovné organizace.*



## Na cestu

Naše vlast nemá moře ani oceán a přece je krásná a bohatá. Jedním z jejích velkých přírodních bohatství je skalní svět, ukrytý v hlubokých roklích a romantických zákoutích, lemovaných pásy zelených lesů. Nejvíce lákají k návštěvě známé české pískovce s nepřebýrným množstvím skalních masivů, věží a jehel.

Vznik našich pískovců sahá až do doby druhohor, kdy moře ze severu zalilo severovýchod Čech a severní část Moravy. Moře a mohutné vodní toky z nezaplaveného území nanasly do některých míst silné vrstvy písku, které se postupem staletí stmelily do velkých pískovcových kvádrů. Moře poznenáhlu ustupovalo, až zátoka opadla, ale obrovské pískovcové kvádry již zůstaly. Staletí mýjelo a s nimi se měnil i jejich vzhled. Pískovce se vlivem podnebí, hlavně však působením vody, narušovaly, rozpadaly a tak věky postupně formovaly podobu skal dneška. Příroda v našich skalních městech vytvořila dílo, jemuž se obdivují nejen naši, ale i zahraniční návštěvníci. Přesvědčili jsme se o tom mnohokrát, když jsme provázeli skalami horolezce z alpských zemí. Nevycházeli z údivu a netajili se tím, že naše „Klettergarten“ je ideálním místem k nácviku všech druhů lezecké techniky a taktiky.

Trvalými přáteli skal jsou horolezci, kteří se zde po celý rok svědomitě připravují na své výstupy v horách a velehorách. To oni zdobí vrcholky samostatných věží plechovými krabicemi s knížkami a chrání skalní bohatství před ničivými rukama nepozvaných. Proto také jen jim je dovoleno bezpečně stoupat i obtížnými cestami k jejich vrcholům.

Kolébkou lezeckého sportu, jak nazýváme slézání samostatných věží v našich skalách, bylo Sasko, kde obdobným způsobem jako u nás, vznikla početná pískovcová skalní města. Se slézáním skal započali němečtí lezci již okolo roku 1880 a dodnes jsou známa jména Rudolfa Fehrmanna, Oscara Schustera, Olivera Perry Smitha a dalších, kteří byli průkopníky lezeckého sportu a z nichž někteří dosáhli významných úspěchů v alpském horolezectví.

U nás to byli členové Lezeckého klubu Prachov, kteří již v létech 1907 — 1914 slezli

některé lehčí skály v Prachovských skalách, jako kupříkladu Krkavčí skály, Orla, Mnicha, Dráždanskou věž a další. Mohutný nápor na naše pískovcové skály podnikli němečtí lezci po první světové válce, kdy vykonali prvovýstupy na řadu nejvyšších skalních věží.

Také členové Klubu alpistů čsl. zajížděli do skal Českého ráje a v období mezi posledními válkami slezli mnoho věží, především v Prachovských skalách, kde měli svoji výcvikovou školu. V roce 1934 vychází u nás první horolezecký průvodce v té době nejlepšího čsl. horolezce Josefa Janeby „Horolezecká cvičení v Prachovských skalách“.

Řady skalních lezců se rozrostly v době okupace, kdy do skal přišli mladí, mající skály „za humny“. Někdy ve spolupráci s členy KAČ, někdy sami, přelezli tito mladí nadšenou postupně všechny cesty německých lezců, otevřeli celou sérii nových a těžkých cest na skalní věže a jehly a v podstatě dokončili v Českém ráji období průzkumu skalních měst.

Těžké začátky tehdy mladých lezců se zdají dnes už pohádkou. O co lehčí to má dnešní mládež, která má k dispozici průvodce po skalních terénech, kvalitní lana a další materiál a dveře do horolezeckých oddílů jsou otevřeny dokořán.

Cílem horolezců jsou však hory a velehory. Jen ten, kdo zvládl techniku a taktiku lezení, zkušenostmi z horského světa si doplnil své vědomosti a je schopen vést další bezpečně po neznámených cestách k horským vrcholům, jen ten je horolezcem v pravém slova smyslu. Při tom není rozhodující, zda jeho cesta vede těžkou stěnou nebo lehkým hřebenem, zda výstup uskutečňuje v létě nebo v zimním období, ve skále nebo v ledu. Výkon je pomíjející, láska k horám je však trvalá. „Právě v tom tkví ona svoboda v horách, že každý se v nich může cítit šťastný svým vlastním způsobem,“ končí jedna ze zásad UIAA (Union internationale des associations d'alpinisme).

Ty nejvyšší štíty byly dostupné jen proto, že ušlechtilé cíle průkopníků alpinismu pramenily z velkých ideálů, prostoupených láskou k velehorské přírodě. Ani u horských vůdců tomu nebylo a není jinak. Jejich krásné povolání není jen zdrojem obživy, ale i vlastním cílem. Vždyť jinak by nechodili do hor sami nebo s přáteli a neriskovali svoje životy.

Rozmach lezeckého sportu v našich pískovcových skalách nezůstal bez vlivu na celkový vývoj našeho horolezectví, které v posledních dvaceti letech získalo své významné místo ve světové špičce. Radan Kuchař, Olda Kopal, Jirka Mašek, Karel German a další, to všechno jsou jména, která se postupně přenesla z vrcholů pískovcových skal Českého ráje až na vrcholy štítů Alp a Kavkazu, dosažené nejtěžšími stěnami.



# Počátky horolezectví na Mladoboleslavsku



Historie horolezectví na Mladoboleslavsku je stará necelých čtyřicet let a je přímo spjata s jeho celkovým vývojem v naší republice. V roce 1924 byl založen v Praze Klub alpistů čsl. (KAČs), jehož prvním předsedou se stal gen. MUDr. Jaroslav Pečírka. Na Slovensku se utvořil v roce 1922 Spolok tatranských horolezců IAMES.

V Mladé Boleslavi bylo již před druhou světovou válkou několik přívrženců horolezectví, kteří zajížděli do pískovcových skal, Vysokých Tater i zahraničních velehor. Byli to zejména Václav Kern, dr. Jan Sýkora a Ing. Ladislav Rezek, kteří také již v září 1935 založili horolezecký kroužek.

V roce 1939 soustředil kolem sebe Václav Kern četné mladé zájemce o horolezectví, které v pískovcových skalách cvičil v základech lezení. Postupně přicházeli další a Mladá Boleslav se stala vedle Turnova skutečnou horolezeckou „líhňí“. Proto také býv. Zemský národní výbor v Praze po delším jednání povolil výměrem ze dne 14. 7. 1947 „utvoření pobočného spolku s názvem Klub alpistů českých v Mladé Boleslavi“. O tehdejší síle našeho horolezectví svědčí skutečnost, že tento nově založený klub měl 51 členů. Ustavující schůze se konala dne 18. září 1947 a prvním předsedou se stal dnes již mrtvý Václav Kern.

Horolezectví na Mladoboleslavsku bylo nejen početné, ale i vynikající po technické stránce. Členové našeho KAČ prováděli nejen nejtěžší skalní výstupy, ale uskutečnili i řadu hodnotných prvovýstupů jak v pískovcových oblastech, tak i ve Vysokých Tatrách. Z prvovýstupů v pískovcových skalách stojí jistě za zmínku prvovýstup Vojty Nejedla na Hlásku v Drábských světničkách a Bohumila Jecelína na Staré hrady v oblasti Pleskot. Ve Vysokých Tatrách byl svého času významný prvý zimní přechod Mengušovského hřebene s nástupem z polské strany, provedený ve dnech 18. až 19. dubna 1949 B. Jecelínem z Mladé Boleslavi a M. Šádkem z Prahy. V zahraničních horách vykonal v době okupace několik prvovýstupů v oblasti Gesäuse Jiří Urban, který v roce 1947 byl také účastníkem první čsl. horolezecké výpravy do francouzských Alp. Úroveň tehdejší mladoboleslavské generace potvrzuje i účast pěti horolezců z oddílů Mladá Boleslav a Mnichovo Hradiště v reprezentačním družstvu. Z našich oddílů bylo též jmenováno prvých šest krajských instruktorů, absolventů státní horolezecké školy. Tito instruktoři vedli řadu kurzů a škol jak v pískovcových oblastech, tak i ve Vysokých Tatrách, často s mezinárodní účastí, byli vysíláni na zahraniční zájezdy a vychovali si své nástupce nejen v oddílech Mladá Boleslav a Mnichovo Hradiště, ale vycvičili i mnoho dalších horolezců z celé republiky.

V roce 1953 zorganizoval s podporou OV Sokola Josef Nežerka dvoudenní školu pro zájemce o horolezectví v Prachovských skalách. Její účastníci spolu s těmi, kteří přišli do oddílu později, převzali pak v roce 1958 otěže další iniciativy.

Z významných členů býv. KAČ v Mladé Boleslavi se vydání naší Ročenky nedožil Jaroslav Šimáně, který zahynul v roce 1945 v Terezíně, Jarda Němeček, kterému věnujeme zvláštní vzpomínku a konečně Václav Kern, který zemřel v roce 1959. Při sólovýstupu na Žehrovské věže zahynul v roce 1961 člen mladoboleslavského oddílu Zdeněk Moucha.

V době přechodné stagnace oddílového života v Mladé Boleslavi založili v roce 1950 Jaroslav Slavík a Jarka Korčák, výborný znalec skalní oblasti Příhraz a malíř skalních scenerií, nový horolezecký oddíl v Mníchově Hradišti. I když jeho členská základna není početná, sdružuje velmi zdatné lezce. Úmrtí Jarky Korčáka v roce 1959 bylo citelnou ztrátou pro všechny členy tohoto oddílu.

Dalším oddílem, s kterým v rámci středočeské oblasti spolupracujeme, je horolezecký oddíl TJ Spolana Neratovice. Byl založen v roce 1965 několika nadšenci, kteří cestu do skal si našli již pár let předtím prostřednictvím pražských oddílů. Jejich nejbližší skalní oblastí je okolí Mšena, na kterou se také plně soustředili.

---

Dr. JAN SÝKORA

## Jaký byl Václav Kern

Do vzpomínek na začátky horolezectví v Ml. Boleslavi patří jistě i krátká charakteristika Václava Kerna, průkopníka horolezectví na Mladoboleslavsku a prvního předsedy naší organizace.

Byl to člověk čestný, přímý, mimořádně vtipný, veselý a originální. Starší generace se jistě pamatuje na jeho typickou menší postavu s vousatou bradou, kterou jen zřídka kdy oholil. Za ta dlouhá léta, co jsme se znali, zažil jsem s ním řadu veselých, někdy i nastrojených příhod, na které často vzpomínám.

Jednou jsem s ním seděl v kině Legie v Mladé Boleslavi. Před programem se promítaly zvukové reklamy. Pojednou se na plátně objevila reklama místní spořitelny. Bylo vidět pěkný rodinný domek a vedle něho obrázek vkladní knížky. Obrázek byl doplněn tímto zvukovým doprovodem: „Mladí mužové se nejraději žení s dívkami, které mají věno.“ Milý Vašek se na to promptně ozval svým příjemným a zvučným hlasem: „Protestujeme! To je urážka nás mladých. My mladí mužové se ženíme pouze z lásky a ne pro peníze.“ Návštěvníci kina přijali jeho výrok hlasitým smíchem.

Václav vlastnil malou otevřenou „tatličku“. Jednoho dne jsme přijížděli z lyžařského zájezdu na dnešní Mírové náměstí. Pojednou Vašek říká: „Jene, teď si ještě před spaním zopakujeme slalom.“ A než jsem si mohl uvědomit, co tím slalomem zamýšlí, již jsme bravurně projížděli kolem světelných stožárů jako mezi slalomovými branami. Div, že Václav o ně nezavadil. Nic takového se však nestalo. Vašek byl nejen dobrý lyžař a horolezec, ale i řidič. Tak jsme prolétli samými smyky jednu stranu stožárů a nazpět pak druhou.

Nejoblíbenějším místem Kernovým pro lyžování bylo okolí chaty Dvoračky u Horní Rokytnice nad Jizerou. Jinam, kromě každoročního zájezdu do Tater, Václav nejez-

dil. Na Dvoračce byl jako doma a majitelka chaty, paní Půhonná, sehnala pro něj vždycky, i při největších návalech, nějaký nocleh. Návštěvníci Dvoračky se ještě dnes pamatují na zručnost, se kterou Václav Kern sjížděl svahy Lysé hory a cvičnou louku pod chatou. Měl stříbřitě natřené lyže se zvednutými špičkami na obou koncích. Na takto upravených lyžích jezdil suverénně po svahu jak dopředu, tak i pozpátku a nikdy neupadl. Se stejnou zručností projížděl pozpátku i slalomové branky. Na Dvoračce byl při mnoha večerech autorem veselých zábav. Jednou o silvestrovském večeru se objevil Václav uprostřed jídelny pouze v plavkách. Na břicho měl namalovaný obličej panáka. Tím, že různě stahoval a roztahoval břicho nebo různě krčil kůži, se panák na jeho břicho šklebil nebo pitvorně tvářil. Byla z toho po celou dobu jeho produkce bouře smíchu.

K jeho cti nutno říci, že své mimořádné vtipnosti nikdy nezneužíval k tomu, aby si dělal legraci z druhého.

Václav Kern měl pěkný hlas a dobře zpíval. Chodil jeden čas i k učiteli zpěvu. Potkal jsem jej tenkrát na ulici a říkám: „Nazdar, Václave, kam jdeš?“ On na to se smrtelně vážnou tváří odpovídá jedním slovem: „Šest.“ — Podíval jsem se na něj nechápavě a on vysvětluje: „No, včera jsem byl pět, tak dneska jdu šest.“ Setkají-li se známí, začíná hovor obvykle otázkou: „Jak se máš, co děláš?“ Václav na tuto otázku obvykle rozvážně odpovídal: „Ve stav manželský vstoupiti míním.“ Svůj úmysl však nikdy neuskutečnil a zemřel svobodný.

Pro svou veselou a upřímnou povahu byl Václav Kern velmi oblíben. Nikomu na světě neublížil a neměl nepřátele. Škoda, že zemřel poměrně brzy, v šedesáti letech svého věku, několik měsíců po tom, kdy nastoupil důchod. U něho se naplnila slova, která jsem od něho za jeho života několikrát slyšel: „Koho boží milují, ten umírá mlád.“



Ing. RUDOLF CRHA

## Příhrazy

Součástí Českého ráje a domovskou oblastí mladoboleslavských i mnichovohradištských horolezců jsou skály na Mužském, známé též pod jménem „Příhrazy“, podle výletního místa v jejich centru. Popularita Příhraz by nebyla úplná, kdyby kolem rybníčka upraveného na koupaliště se neusídlil malebný skalní amfiteátr.

Skalní útvary jsou roztroušeny v divokých údolích, podél i na hřebenu, táhnoucím se od Žehrovského lesa na západ, kde spadá jako kolmá hradba do údolí Jizery. Oblast, kde tento hřeben končí, zvaná Drábské světničky, byla v pravěku obývána a za třicetileté války i později se stala útočištěm pronásledovaných. Na tuto dobu upomínají zbytky více než třiceti skalních místností.

Skály na Mužském jsou považovány z hlediska lezeckých terénů za jedny z nejobtížnějších a proto jejich skalní věže jsou vyhledávány nejzdatnějšími lezci. Nejzná-



mějším skalním útvarem je pověstná Kobyla, nazývaná též Kobylí hlava nebo Hořejka. Je to jedinečný, asi čtyřicet metrů vysoký, skalní kyj, ze všech stran převislý a nejmohutnější ve čtyřech pětinach své výšky. Kobyla byla považována dlouho za neslezitelnou. Teprve 5. července 1937 otevírají němečtí lezci Ing. M. Kauschka a J. Rösler první cestu, zvanou „Německou“. Tato je dodnes prubířským kamenem mladých lezců. Již o dva roky později nastupuje na Kobylu mladá generace našich lezců a Láďa Vodháněl s Joskou Smitkou slézají Kobylu novou cestou, kterou R. O. Bauše popisuje ve svém průvodci jako „Vodhánělovu cestu“. V poslední době pak, jako symbol lezecké techniky, vzniká třetí cesta na Kobylu, slazená J. Jelínkem a J. Richterem, která patří k současným velmi obtížným výstupům v pískovcových terénech. Kobylu bychom tedy mohli nazvat pamětníkem vývoje lezeckého sportu v našich skalách.

V příhraszkých skalách mají horolezci z oddílů Mladá Boleslav i Mnichovo Hradiště řadu prvovýstupů a jejich vrcholky jsou přímo spjaty s historií obou oddílů. K nim se upíná též celá řada vzpomínek z mládí těch starších a zajímavých příhod mladé generace. Jsou to příhody veselé i smutné, jindy podivuhodné. Mezi ty poslední patří i příběh vedoucího oddílu Jardy, který při slanění s vrcholku Kobyly „turnovákem“ z lana vypadl a ve smyčkách zůstal viset někde na úrovni druhého kruhu. Malý dámský nožík, kterým jej kamarádi doslova odřízli z lana, má dodnes schovaný na památku dětem, které jistě na Kobylu také vyvede.

Naše skály nejsou však jen místem rekreace a lezeckého sportu. Kladou na své příznivce i povinnosti, k nimž patří zejména výměna stěnových a slaňovacích kruhů, vrcholových krabic a knížek. Práce jistě odpovědná, vždyť jde o bezpečnost všech těch, kteří na kruzích jistí sebe i kamarády a jimž slaňovací kruhy slouží k návratu s vrcholků. Věříme, že i pro budoucnost nalezneme v tomto směru pochopení u oficiálních míst a institucí, jako jsou komise pro cestovní ruch, které pro tento účel nám poskytnou nutné finanční prostředky.

Naše i zahraniční velehory jsou jistě krásný cíl pro dovolenou všech přátel přírody, ale než se vydáte na daleké cesty, chtěli bychom vás pozvat do skalních měst Českého ráje, abyste se seznámili s jejich romantikou, svérázností a ve skalních zákoutích prožili příjemné chvíle odpočinku.



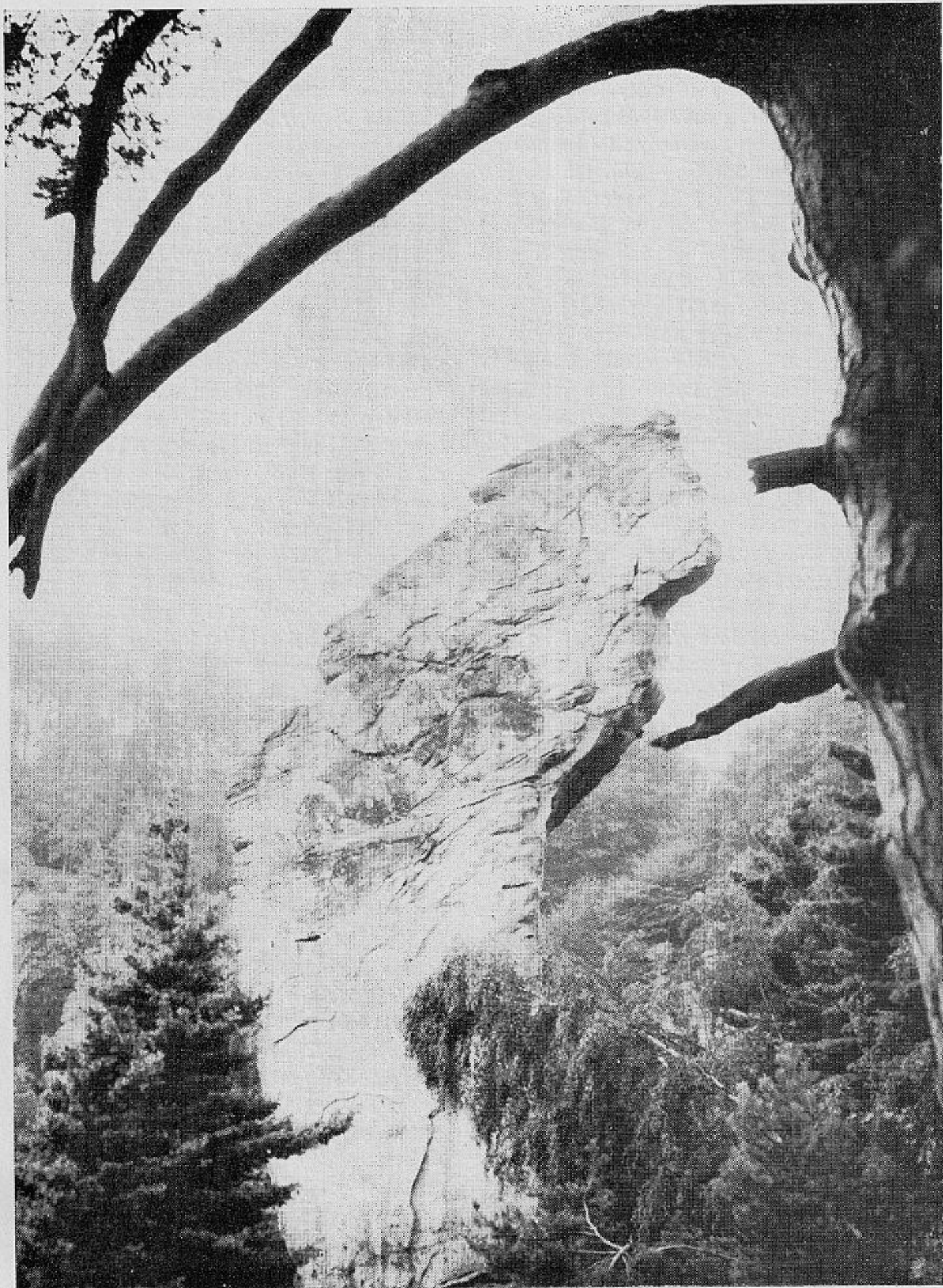
FERDA MICHEL

## Vzpomínka na Jardu Němečka

Léta utíkají, čas hojí rány a vzpomínky z minulých let stále více zakrývá opar mlhy. Podrobnosti mizí a zůstává jen rámcový obraz. Tak je tomu i s výraznou postavou mladoboleslavského horolezce Jardy Němečka, známého pod přezdívkou „Němajz“. — „Kdo to

vlastně byl?“, ptají se mladí, kteří jeho jméno nalézají v průvodcích a ve vrcholových knížkách na nejtěžších skalních věžích.

Jarda se narodil 13. 11. 1922 a začal lézt asi ve dvaceti letech, tedy v době nejhlubší fašistické okupace naší vlasti.



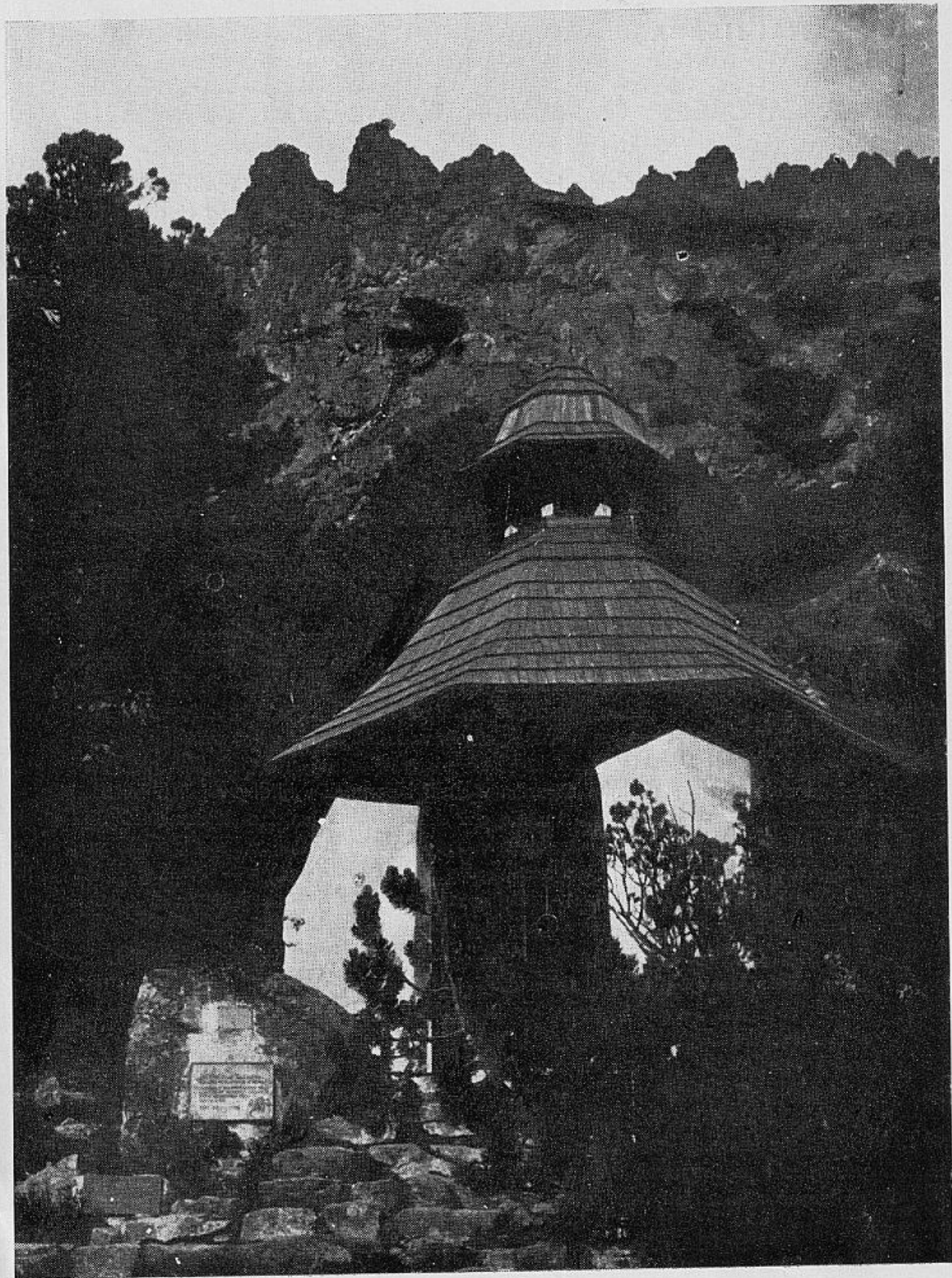
Píle, houževnatost a vytrvalost mu dopomohly v krátké době získat potřebnou „rutinu“ a skály se staly jeho druhým domovem. Již z roku 1943 se datuje jeho prvovýstup severozápadní hranou na Čínskou věžičku (V. — VI.). Na pověstnou Hlásku však ještě nedorostl. V roce 1944 při výstupu na tuto obtížnou věž v Drábských světničkách vypadl pod třetím kruhem, lano se přetrhlo a Jarda spadl až na zem. Těžký úraz jej upoutal na dlouhé měsíce na lůžko a zanechal jako trvalý následek částečné ohluchnutí. Každý jiný by na jeho místě do skal již nevkročil, ale Jardovy první kroky z lůžka vedou znovu do milovaných skal.

V roce 1945 otevírá Jarda Němeček takzvanou Vzpomínkovou cestu na Šimánovu věž (VII.). Brzy na to získává za spolulezce zkušeného Jarku Hataše, jeho bratra Milana a Mindu Nového. Jarda Němeček leze rád stěny, Jarka Hataš je doma ve spárové technice a tak se navzájem doplňují. Spolu s ním a Mindou Novým uskutečňuje J. Němeček 13. 7. 1947 za střídavého vedení první český výstup Starou cestou na Hlásku. Koncem září téhož roku se zúčastňuje Jarda jako cvičitel kurzu v Prachovských skalách a to již přemýšlí o dalším prvovýstupu a to na příhraszký Soudek, který také spolu s J. Hatašem a M. Novým již v říjnu 1947 slezl. Krátce na to absolvuje Státní horolezeckou školu ve Vysokých Tatrách.

Pak přichází řada pro něho těžkých měsíců, kdy každý jiný by ztratil chuť k lezení, ale Jardova láska ke skalám a jejich vrcholům je jeho životním cílem. Spolu se Slávkem a Vladimírou Jirkovými leze v Adršpašských skalách a je dobrým rádcem tamním horolezcům. Znovu se vrhá do tvrdého skalního výcviku a z této doby se datují jeho prvó-

výstupy na 1. Železnou věž, Vlčici, Údolní Říjnovou věž a Rohovou cestou na Strážce v Žehrovském lese. Vesměs krajně těžké výstupy VII. stupně obtížnosti. V padesátých letech je Jaroslav Němeček zařazen do čl. reprezentačního družstva. Jistě velký úspěch pro těžce zkušenoého člověka, jehož pevná vůle jej dovedla k nejvyšší metě, po níž toužil. Jarda byl vůbec svérázná postava ve skalách i v soukromí. Tak jako lezl exponované stěny klidně a suverénně, s týmž klidem dovedl usednout a napsat žádost prezidentovi republiky o permanentní propustku do NDR, kamž jezdil lézt, nebo Hillarymu, který v roce 1953 s Tenzingem slezl Mont Everest. Na jakou adresu? — Nu, „Hillary, Mont Everest, Nový Zéland.“ A byl snad u nás také jediný, který od Hillaryho obdržel nedlouho na to sadu fotografií z jeho legendárního výstupu na nejvyšší štít světa. — To byl celý Jarda. Nespecializoval se jen na oblast Příhráz a Drábských světniček. Stejně dobře znal Prachov, Skalák, Tisou i Adršpach. Lezl s mnoha horolezci, ponejvíce s bratry Hatašovými, Baušovými, Jedličkovými, Mindou Novým, Jirkou Maškem a dalšími. Jeho poslední cesta nevedla na žádný skalní vrcholek, ale večer dne 18. 5. 1954 na kole z Malé Skály domů, při které večer tragicky zahynul při dopravní nehodě.

Jardův duch žije však dále. Žije v těch skalách, které měl tak rád, žije na cestách, které nesou jeho jméno a žije v srdcích všech těch, s kterými stoupal k vrcholům skal i štítů Vysokých Tater. Škoda, že se Jarda Němeček nedočkal dnešních časů, kdy máme možnost navštívit oblasti cizích velehor, po kterých tolik toužil a kde by mohl uplatnit svou vytříbenou lezeckou techniku z našich písčivcových skal.



## Lezecká oblast v okolí Mšena

Tento kout byl dlouho horolezci opomíjen. Teprve dr. Jiří Malík zde objevil některé věže a tyto se svými přáteli slezl. To bylo v roce 1945 a od té doby byly skály opět jakoby zapomenuty. Do určité míry oživil zájem o tuto oblast Jedličkův průvodce.

Při našich oddílových zájezdech do okolí Mšena jsme zjistili, že nejen mšenské skály, ale i další věže směrem k Střezivojicům a až na Rač, i k Dubé byly již lezeny německými lezci, kteří je opatřili kruhy a slaňovacími kolíky. Záznamy v původních vrcholových knížkách nám potvrdily, že skály byly jimi v období mezi posledními válkami velmi často navštěvovány. Věže jsou většinou v roklích a údolích, zalesněných vysokými stromy. Z turistických cest jsou špatně viditelné nebo leží vůbec mimo ně. Jsou roztroušeny po skupinách dvou až pěti na celkem nepřehledném území a proto se špatně hledají.

Přímo u Mšena se skály nalézají na úseku v rozloze asi  $\frac{3}{4}$  km<sup>2</sup>. Nahodilí návštěvníci nejspíše nalézají rokli Špíglovku, kde je pískovec nejhorší kvality a ostatní skály ujdou jejich pozornosti. To mne přimělo k tomu, abych zájemce alespoň stručně seznámil s možnostmi v této oblasti.

Výchozím místem je hájovna na autobusové lince Praha — Mělník — Mšeno. Stanice je označena jako Romanov — hájovna. Od nádraží ve Mšeně je hájovna vzdálena asi půl hodiny pěší chůze a to po cestě okolo romanovského kostelíka nebo okolo koupaliště, kde je poslední možnost zásobit se pitnou vodou. Nejdůležitější turistickou značkou je „žlutá“ (okružní), vedoucí přes všechny vyhlídky a okolo značné části věží. Všechny turistické značky jsou orientovány k Obří hlavě a Žábě, dvěma nejznámějším skalním útvarům v okolí Mšena. Z vyhlídky v jejich blízkosti je viditelný Faraon a Ramses. K němu a k dalším věžím snadno dojdeme od Obří hlavy nebo ještě lépe přímo po okraji lesa od hájovny jižním směrem k chatě nad Náckovou roklí. Od chaty pak snadno nalezneme další skály — První, Šikmou, Žabáka a Sluně. Bivakovat lze v okolí Faraona pod masivem asi 40 kroků k severovýchodu nebo pod Sokolími věžemi. Rozdělávání ohňů je zakázáno.

Ten, kdo má rád neporušenou přírodu a absolutní klid, nechť si zajde do Planého dolu. Zde může vyplašit výra nebo sledovat liščata jak dovádějí na louce. Ačkoliv silnice Vojtěchov — Ráj je značně frekventovaná, na toto údolí jakoby lidé zapomněli. Příchod vede kolmo od rybníčku u Vojtěchova asi 15 minut směrem na Střezivojice (modrá značka). Na začátku údolí jsou dva prameny pitné vody. Důležitým orientačním bodem je zde Vyhlídková věž. Je to mohutná věž, budící dojem okrajové skály. Na jejím vrcholku je do trojúhelníku zalomená uschlá borovice, dobře viditelná z cesty. Stejně dobře je vidět i velkou vrcholovou krabici, která obsahuje průvodce i popisy všech dosud známých lezeckých věží a orientační plánek. Věže přešlezené německými lezci v tomto popisu nejsou uvedeny, ačkoliv je jich velké

množství. Nejlehčí cesta na Vyhlídkovou věž vede z náhorní strany ke komínu a traversem za mohutnou kulisu na šikmý balkón s břízou. Odtud přes otvor doprava do spáry, kterou dosáhneme vrcholu (III.).

I když do této Ročenky nebylo možno zařadit podrobného průvodce po této zajímavé skalní oblasti, domnívám se, že tato stručná informace poskytne možnost základní orientace pro návštěvníky a zájemce.



JAROSLAV DOLEŽAL

## Normálka na Gerlach



Táboříme již třetí den s Bohoušem, Juskou a Valdou pod masivem Gerlachovského štítu (2663 m), nejvyššího štítu naší republiky a počasí nám nepřeje. Prvý den nás zahnal z „Martinky“ déšť, včera jsme slanili z Květnicové věže v lijáku. A tak dnes nastupujeme na normální cestu, označenou v horolezeckém průvodci jako lehkou — stupněm obtížnosti I. Nástup Velickou próbou udávají řetězy a další cestu do Sedélka nad Kotletem vyšlapaná stezka. Z úzké průrvy sedla překračujeme na stranu Batizovské doliny a přes několik žeber přecházíme do Štrbiny pod Kotlovým štítem. Místy se setkáváme s vybledlými, neobnovovanými značkami. Ze Štrbiny

se nám poprvé objevuje vrcholek s charakteristickým triangulačním bodem. Scházíme níže a lehkým terénem opět přes skalní žebra dosahujeme horní část Batizovského žlebu. Odtud je na vrchol již jen kousek mělkým vhloubením a cestu opět ukazují železné řetězy.

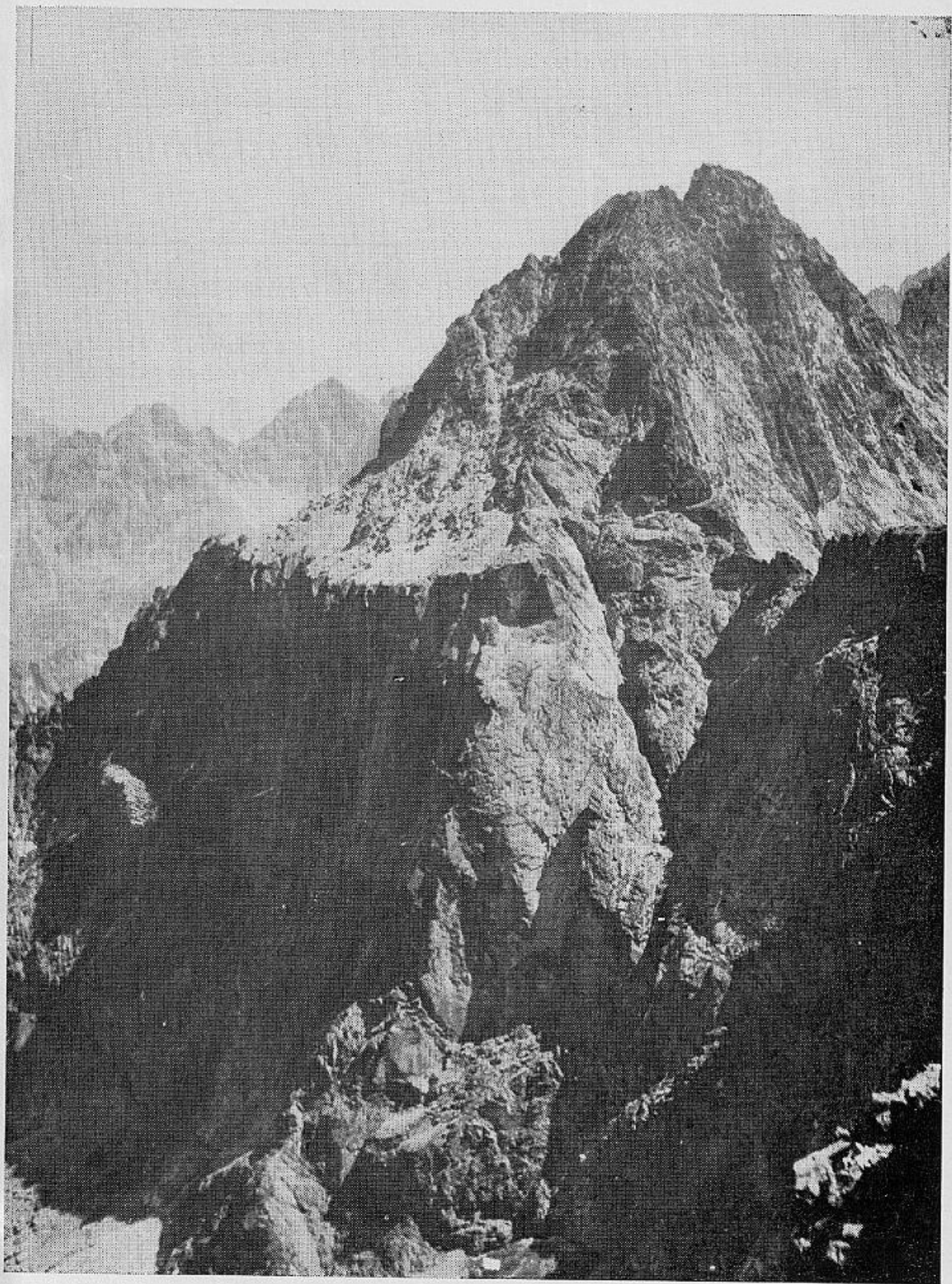
Usedáme k rychle improvizovanému obědu a hledáme známé vrcholy okolo nás. Ke každému z nich nás váže nějaká vzpomínka. Pouze smetiště plechovek od konzerv vedle nás nám kalí naši sváteční náladu. Na normální cestě spatřujeme další družstva a tak raději odcházíme, abychom se vyhnuli pádu kamení do Batizovského žlebu, kterým budeme sestupovat. Žleb je lehký, ale nebezpečný strmým firnem a lámavou skálou. Exponovanější místa jsou bezpečně zajištěna. Scházíme do Batizovské doliny. Chvíli se zastavujeme a pozorujeme skalní kůžely, vystupující v horní části doliny, zvaný Kostolík, kde v roce 1933 zahynuli Poláci Stanislawski a Wojnar, kteří v oblasti Vysokých Tater otevřeli několik krásných stěnových výstupů.

U klidného Batizovského plesa usedáme k příjemnému odpočinku a magistrálou se vracíme k Velickému plesu, spokojení s pěkným horským dnem. V provizorní chatě si dáváme na posilněnou čtvrtku svařeného vína, ale není nám dopřáno ji v klidu dopít. V Batizovském žlebu uklouzl kamarád z tábora a zranil se. Organizujeme pomoc a voláme sanitku. Úraz je na štěstí lehký a tak usedáme v chatě za soumraku podruhé.

Ani tentokrát však dlouho neseďme. Turista, vracející se z Květnice hlásí, že nahoře v dolině zaslechl volat o pomoc ženský hlas. Rozbíháme se vzhůru a poblíž stěny „věčného deště“ se setkáváme s chlapcem, který ač sám zraněný, nese na zádech asi šestnáctileté děvče. Oba jsou účastníky tábora mládeže a ráno se vypravili na Gerlachovský štít. Jelikož na vrchol došli až k večeru, chtěli si zkrátit zpáteční cestu asi Karčmarovým žlebem, z jehož dolní části vypadli. Pomáháme jim k chatě, kde dosud stojí sanitka s lékařem, který oba ošetřil a dívčinu chtěl vzít s sebou do nemocnice. Děvče se však dalo do usedavého pláče a že samotné bez chlapce, který jí zachránil život, nepojede. A tak doktorovi nezbylo, než vzít s sebou dolů oba. Běžná historie, řeknete si. Skutečně běžná v masivu Gerlachu, která však jen náhodou dopadla tak dobře. Lehký výstup na Gerlachovský štít je jednak dlouhý a také orientačně náročný. V mlze nebo bouři se stává i těžkým a pro nezkušené se může stát osudným.

V tomto roce byl otevřen u Velického plesa nový horský hotel, postavený v místech, kde stával Slezský dům, vyhořelý v roce 1962. Ten jistě přivítá mnoho dalších návštěvníků zajímavé Velické doliny a otevře možnost zvýšené návštěvnosti našeho nejvyššího tatranského vrcholku.

Vysoké Tatry, naše jediné velehory, poskytují na cca třech stech samostatných věžích a štítech nejrozmanitější možnosti stěnových i hřebenových výstupů všech stupňů obtížnosti. I přes možnosti návštěvy cizích velehor zůstávají Vysoké Tatry naším základním cílem. Vždyť tam jsme sbírali své první zkušenosti z horského světa a do jejich středu nás vrací vzpomínky na šťastné dny v tatranských stěnách a na ostrých hřebenech, s pohledy do hlubokých dolin s lesknoucími se plesy uprostřed zeleně kosodřeviny a na malé krabičky, jak nám z výšek připadají vysokohorské





chaty. Doufejme, že se konečně dočkáme toho, aby tyto chaty ztratily svůj ryze výdělečný charakter a sloužily těm, kteří tu mají svůj druhý domov: organizovaným horolezcům a turistům.

WALTER WALLER

## Můj první bivak

V časopise Vysoké Tatry č. 4, ročník 1965, byla v rubrice Horská služba, úrazy uveřejněna tato zpráva: „Na vrchole Satana bivakovala skupina piatich horolezcov pod vedením M. R. Traja z nich utrpeli omrzliny na nohách. Po skupine pátralo sa z Mengusovskej i Mlýnickej doliny. Vrátili sa na druhý deň po poludni.“ Příklad Gaston o tom vypráví takto:

„Je krásné tatranské ráno. Prvé toho druhu za celých deset dnů, co probíhá cvičitelský kurs na Popradském plese. Před pátou hodinou ranní vyráží několik družstev do terénu. Sníh se již tolik neboří a v prvních paprscích slunka se třpytí jako dýmanty. Obloha je bez mráčku. Naše skupina, kterou vede Mirek, rychle postupuje a na rozbřesku dne stojí pod nástupním svahem na Satana. Pojednou zazní praskot, jehož výsledkem je příčná trhлина ve svahu. Ale to jsme se již oddělili a kvapem dosáhli skalního terénu. Pouze jeden z nás se vrací. Sjíždí svahem a dole nám mává na rozloučenou.

Nastupujeme. Mirek s dalšími dvěma v trojce, já s Petrem tvoříme dvojku. Máme kratší lano a stanoviště která vybírá Mirek, nám nevyhovují. Musíme vytloukat jejich i svoje skoby. Výstup je však pěkný. Sníh pevný jako beton. Jistíme ze skalních útvarů. Ani nepozorujeme, že slunko přestalo svítit, začíná sněžit, zvedá se vítr a mlha. Vítr doráží čím dál tím prudčeji. Po chvíli není možno se postavit bez opory. Zdá se nám, že postupujeme rychle, ale ve skutečnosti jdeme těžce a pomalu. Ruce přimrzají na cepín, vítr tlumí každé slovo, z lana je silná omrzlá tyčka, na jejímž druhém konci tuším kamaráda. Přelézáme stěnkou, za kterou je již jen obrovská návěš a sníh na druhou stranu. Konečně tedy cíl. Jsou bezmála čtyři hodiny odpoledne. Vymačkáváme si tělem místo v závěži, zalézáme do Žďárského pytle a zbavujeme se sněhu na oděvu. Zkousím malý lihový vaříč. S čtvrtlitrem rozehráté čokolády se sněhem a jednou tatrankou slavíme hody. Vychutnáváme cigaretu a doslova roztáváme. Vůbec nám nevádí, že líh čpí a štípe do očí. Musíme však pomýšlet na návrat. Balíme a těžce postupujeme v mlze dále. Zprava spadá do Mlýnice tvrdý umrzlý svah. Hodláme jím sestoupit, ale Mirek nás vrací. Vítr útočí dále, je šero. Před námi se zařezává hluboká rokle. Za ní prý byli kamzíci. Slaňují asi deset metrů a pokouším se vylézt protějščí stěnkou na lávku v plotnách. Zadržuje mne převis. Zatloukám skobu a vracím se. Mirek „na tahy“ převis přelézá, ale lávka, kde byli údajně kamzíci, se ztrácí v plotnách. Nálada je stísněná. Je nám jasné, že budeme bivakovat. Nohy nás už ani nezebou. Ztuhlými prsty rozbalujeme „žďáráky“ a do mého zalézáme tři. Nohy máme obaleny námrazou, na odepnutí maček není ani pomyslení. Rozdělujeme si zbytek zásob a při baterce večeříme. V našem těsném

příbytku se pozvolna otepluje. Snažíme se pohybovat prsty u nohou, které máme zahrabány ve sněhu. Posléze únavou usínáme.

S rozbřeskem dne se probouzím chladem. Venku je jasno a klidno. Po chvíli vstáváme, balíme a připravujeme se na sestup. Provlhlí a rozpaření rázem mrzneme na rampouch. Roklí rychle slézáme a sestupujeme do Mlýnice. Pod vodopádem Skok nás s huronským řevem přepadá asi 15členná skupina, která nás hledá. Nalévá nás čajem, krmí čokoládou, prostě — připadáme si jako v mateřské školce. Všechny útrapy se pod dojemnou péči kamarádů rozplývají a místo nich nastupuje pocit velké radosti nad horolezeckým přátelstvím."



JOSEF NEŽERKA

## SLOVINSKÉ HORY

Jednou z nejnavštěvovanějších zemí v současné době je Jugoslávie. Také od nás směřuje každoročně tisíce lidí k slunnému pobřeží Jadranu. Bohužel, jen hrstka z nich odbočí z obvyklé trasy do severozápadního cípu Slovinska, aby shlédla jednu z nejkrásnějších horských skupin — Julské Alpy, kterou tak výstižně popsal ve svém klasickém díle „Ze života horolezce“ dr. Julius Kugy.

Svoji rozlohou jsou Julské Alpy asi třikrát větší než naše Vysoké Tatry. Základní horninou je vápenec. Jako v našich horách, tak i zde patří éra ledovců dávné minulosti. Jen na vzorek zanechala příroda zbytky ledovců Triglavu a italskému Kaninu, nalézajícímu se již v západní části Julských Alp. Zatím co naše malé velehory jsou již plně zcivilizovány k radosti výletníků a ke škodě horolezců, zůstávají slovinské hory dodnes pohádkovou říší Zlatorogovou. V kterékoliv dolině můžeš postavit svůj stan bez obav, že tě vyžene člen Tanapu nebo horské služby. Jediným nebezpečím jsou zde volně se popásající kravky, které rády strkají své „čumy“ do šálků, ponechaných před stanem. Krasové území této skupiny charakterizují hluboké doliny,

ohraničené kolmými stěnami vápencových hor, jejichž vrcholky ostře kontrastují s jasnou modří oblohy. Co tu postrádáš, jsou ostré spojovací hřebeny, jak je známe z Vysokých Tater. Zeleň luk je protkána pestrým kobercem alpské květeny, která tě provází až do vysokohorského pásma. Kromě běžných horských květin tu nalezneš i vzácně se vyskytující druhy, jako Cojzovy zvonky, bohyňský kosatec, žluté hořce, chrpu julskou a další. Noci v létě jsou teplé a bivaky pod hvězdnou oblohou nezapomenutelným zážitkem. Snad na všechny vrcholky zde vedou značené stezky, pouze jejich obtížnost není vždy stejná.

Nejkrásnější dolinou je Trenta, kde na horském svahu pod sedlem Vršič stojí zdaleka viditelný pomník dr. J. Kugyho, průkopníka horolezectví ve slovinských horách a jejich velkého propagaátora. Cestou do vesničky Na Logu nalezneš alpskou zahradu nazvanou Alpinetum Juliana a na malém horském hřbitůvku poblíž kostelíku Panny Marie spí svůj věčný sen Andrej Komac a další horští průvodci z Trenty. Na Logu je pak alpské muzeum.

Zatím co turisté směřují většinou k zna-

mému jezeru Bled s termálními prameny nebo dále k Bohyňskému jezeru, napájenému vodami Savice a ponornými říčkami a prameny, soustředují se horolezci v dolině Vrata u Aljaževa domu, kde se nachází pěkný camping s tekoucí vodou, o kterou je v těchto končinách nouze.

Triglav, nejvyšší hora Jugoslávie, 2863 metrů, je národní horou Slovinců. Jeho severní stěna patří svými 1250 m k největším v Alpách. Prvý stanul na Triglavu 8. 8. 1809 kaplan J. Deschmann, první průstup severní stěnou vykonali ve dnech 9. — 10. 7. 1906 dr. König, Reinl a Domenigg. Dnes je tato stěna protkána celou řadou cest a variant. Všechny ústí na Kugyho lávce, která se táhne ve výši takřka 2500 metrů v úžasné expozici nad severními srázy a ústí na triglavském ledovci.

K extrémním výstupům patří Čopův pilíř, nazvaný po prvolezci Jožovi Čopovi, který jej slezl 26. — 30. 6. 1945 s Pavlou Jesikovou a má VI. st. obtížnosti.

Také čeští horolezci zanechali v těchto horách stopy své činnosti. Prvovýstup severovýchodním pilířem na Špik (1964), varianta Slovinské cesty čs. pilířem na Triglav (1965), liberecká cesta severní stěnou na Frdamene Police (1965) a další jsou dobrou vizitkou našeho horolezectví.

V létě 1967 zamířili do severní stěny Triglavu mnichovohradišští horolezci Petr Pavlišta a Václav Eybl s dalšími dvěma kamarády. Několik délek lana pod vrcholem je zastihla bouře a déšť. Šedesát hodin ztrávili ve stěně se dvěma bivaky, než skončil jejich dobrodružný sestup.

Obvyklou cestou na Triglav zůstává z doliny Vrata cesta Tominšekova nebo cesta Prag, z doliny Trenta pak cesta

Kugyho. Nejhezčí návrat z vrcholku je přes chatu Dolič na chatu Sedmi triglavských jezer, která se nachází uprostřed Triglavského národního parku. Od chaty sestupujeme přes Komnu, okolo jedinečného vodopádu Savice, spadajícího 60metrovým zlomem ze stěny Komarče k chatě při Savici, kde je zastávka autobusu.

Rozhled z Triglavu je rozsáhlý. Zahnuje nejen oblast Julských Alp a Karavank, ale i část Alp Kamenických a na severu zabloudí naše zraky až k vrcholům Dachsteinu, Grossglockneru a Watzmannu. Na západě dohlédneme do oblasti Dolomit s vrcholky známé Marmolaty, Pelma, Tofany a dalších. Na jihu spatříme hladinu Jadranu.

Příjemným překvapením je tu mládež Planinská sveza Slovenije, která představuje klub vysokohorských turistů a horolezců, má asi 65 000 členů. V horách se s nimi často setkáš. Skupinky mladých planinců tu vesele putují po zajištěných cestách a jsou velmi přívětiví ke všem cizincům.

Východním směrem od Julských Alp se nalézá neméně zajímavá a svou přírodou stejně krásná oblast Kamenických Alp. Výškou jsou na úrovni našich Vysokých Tater, geologicky patří též do oblastí vápencových, vzhledem připomínají Fatru. Byl jsem zvědav na tuto oblast, které můj slovinský přítel Bojan dává přednost před Julskými Alpami.

Bylo to počátkem srpna 1967, kdy nás ranní autobus z Lublaně zavezl do stanice Štefanja Gora, odkud nás sedačkový výtah dopravil o 700 metrů blíže slunku — pod Krkavec. Odtud jsme pokračovali přes Zvoh a Koreň na Kalški greben a z tohoto sešli k Cojzově kočce na Kokrškém sedle. Druhý den za šera lehkou cestou jsme vystoupili na nejvyš-



ší vrcholek Kamenických Alp — Grintavec (2558 m), odkud je pěkný rozhled na okolní vrcholky, z nichž zvláště mohutným dojmem působí vrcholové bloky Kočny.

Z Grintavce jsme sestoupili k České chatě, která má v dějinách českého horolezectví své místo. Její zakladatelé — čeští horolezci prof. Chodounský, kanovník Šittler, bratři Prachenští a další ustavili již v roce 1897 Českou odbočku Slovinského planinského družstva v Lublani a v roce 1900 svým nákladem dokončili výstavbu České chaty pod Grintavcem. Na tyto průkopníky dodnes na chatě upomínají fotografie z doby jejich působení v této oblasti, kde mimo řady

prvovýstupů se podíleli i na budování horských stezek. Chatař Andrej Karničar umí zajímavě o historii chaty vyprávět a je jen škoda, že od skončení druhé světové války jen málo českých horolezců a turistů navštívilo tato místa.

Z České chaty do horského střediska Jezerska je asi půl druhé hodiny chůze a přímou autobusovou linkou jsme se navečer vrátili do Lublaně. Celý přechod z Krkavce přes Grintavec na Českou chatu trvá asi 11 hodin, vede lehkým terénem I. st. obt. a poskytuje překrásné výhledy do dalekého okolí. Kamenické Alpy mne nezklamaly. Přírodou se vyrovnají Julským a jejich předností je ničím nerušený klid.

JOSEF NEŽERKA

*Na návštěvě*

## u francouzských horolezců

Počátkem července 1968 odjela naše pětičlenná skupina na výměnný zájezd s francouzským alpským klubem C. A. F. do Chamonix. Hned po vystoupení z vlaku se nám naskytl nezapomenutelný pohled na nebetyčné království sněhu a ledu Montblancské skupiny, ozářené zapadajícím slunkem.

Ve městě pod Bílou horou jsme pobýli tři dny. Obdivovali jsme lanovku na severní vrchol Aiguille du Midi, která v sezóně vyveze za den čtyři tisíce turistů do výše 3800 m, navštívili jsme obchod známého horolezce a fotografa Pierra Tairraze a na chamonixském hřbitově vyhledali hrob vedoucího vítězného tažení na Matterhorn — Eduarda Whympera. Prokřížovali jsme celé město, jehož převážnou část tvoří přepychové bary, hotely a obchody, přeplněné nejrůznějším zbožím. Na malém náměstí u bronzového sousoší Balmata a dr. Paccarda jsme si připomněli historii prvního výstupu na Montblanc, 4807 m, v roce 1787. Pěkný pohled na tento nejvyšší vrchol Evropy je z Breventu, přístupného též lanovou dráhou.

Třetí den jsme odjeli zubačkou na Montenvers, na jehož vyhlídkové terase nad největším francouzským ledovcem Mer de Glace s pohledem na žulové šípy Drus končí cesty výletníků a turistů. Zde se ujal své funkce náš průvodce, vysokohorský vůdce z povolání, pan Robert Gurrard. Zprvu po ledovci, v závěru pak skalním terénem jsme dospěli k našemu přechodnému stanovišti — chatě d'Envers des

Aiguilles ve výši 2520 metrů. Tato prostorná, kamenná chata postavená na skalním žeburu spadajícím z úbočí Greponu, je jako většina vysokohorských chat v této oblasti majetkem C. A. F., který poskytuje svým členům i příslušníkům spřátelených alpských spolků značné slevy na ubytování a stravování. Zásobování chat provádějí vrtulníky, které přistávají v jejich bezprostřední blízkosti na neuvěřitelně malých plošinkách. Společnost v chatě byla mezinárodní a tak jsme měli možnost porovnat naši výstroj a výzbroj s cizí. — Ve tvrdém ledu se osvědčily dovezené cepíny zn. Stubai, které mají ozubení hned od kraje špice. Velmi výhodná pro kombinované túry jsou lehká krátkohrotá železa zn. Grivel. S oblibou používají francouzští horolezci dlouhých nylonových pláštěnek s navlékáním přes hlavu a s kapucou. Do sněhu a proti dešti pak dlouhých kamašů, které dole překrývají šněrování bot. Má to svůj význam, neboť jsme tu promokli jako nikdy v životě.

Z terasy chaty, přístupné po žebřících shora, byl jedinečný výhled na ledovec a okolní čtyřtisícové vrcholy, z nichž každý zaujímá své místo v historii alpského horolezectví.

Prvé dny našeho kurzu byly věnovány cvičným výstupům v žule, další pak nácviku ledovcové techniky v romantickém prostředí mamutích seraků, ledových jeskyň, hlubokých trhlin, převisů a příkrých svahů. Jedinou naší túrou byl Charmoz, druhou měla být Aiguille du Tacul. Tuto jsme nedokončili pro úraz kamaráda a zvrát počasí. Slunečné dny vystřídal sníh a mlha a tím prakticky skončil náš kurz i plány pro příští dny.

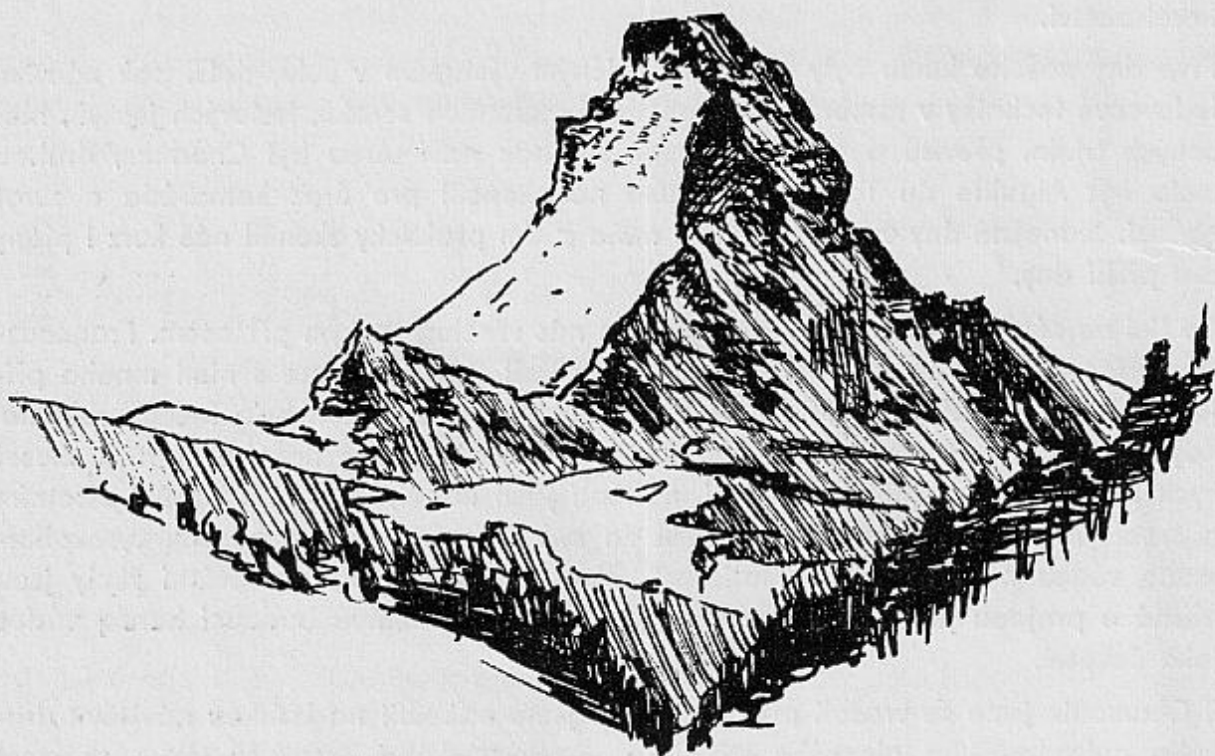
Co říci na závěr? — Škola v ledu byla pro nás všechny velkým přínosem, Francouzští horolezci byli nám dobrými přáteli i hostiteli a prožili jsme s nimi mnoho příjemných chvil, i když hodně v našich vzájemných rozhovorech bylo řečeno rukama. Kdybych mohl posuzovat horské vůdce v Chamonix podle našeho „fořta“, musel bych říci, že jsou technicky na výši, paličatí jako mezci, tvrdí vůči sobě i ostatním a s velkým smyslem pro odpovědnost za své svěřence. Získat odznak vysokohorského vůdce není zde také maličkost. Zkoušky po absolvování Státní školy jsou přísné a projdou jimi jen ti nejlepší. Další praxi prodělává budoucí horský vůdce jako čekatel.

Z Chamonix jsme se vraceli přes Visp, kde jsme odbočili na krátkou návštěvu druhého nejznámějšího alpského střediska — švýcarského Zermattu. Jeho známost ve světě a rozmach se datuje od roku 1865, kdy skupina sedmi horolezců a horských vůdců poprvé dosáhla vrcholu Matterhornu (4477 metrů) pod vedením Angličana Eduarda Whympera. Dostoupením tohoto štítu skončila éra klasického horolezectví a byla vystřídána obdobím horolezectví sportovního.

Zermatt je jediným alpským městem, kde je zakázán provoz motorových vozidel. Vnější dopravu obstarává vlak, vnitřní pak fiakry, jejichž majitelé trpělivě čekají před nádražím, aby odvezli bohaté hosty z celého světa do moderních hotelů. Nejrušněji je u starého kostela, pod nímž se krčí horský hřbitůvek. Na něm odpočívají oběti hor a nejlepší z horských vůdců walliského kantonu. V úzkých zermattských uličkách promenují vedle sebe bohatí a chudí, milionáři a horolezci, hledající nejlacinější nocleh. V alpském muzeu kromě jiných zajímavostí a sbírek se těší velké

pozornosti zbytky výstroje a výbroje prvních dobyvatelů Matterhornu, z nichž čtyři se zřítily při sestupu až na Matterhornský ledovec.

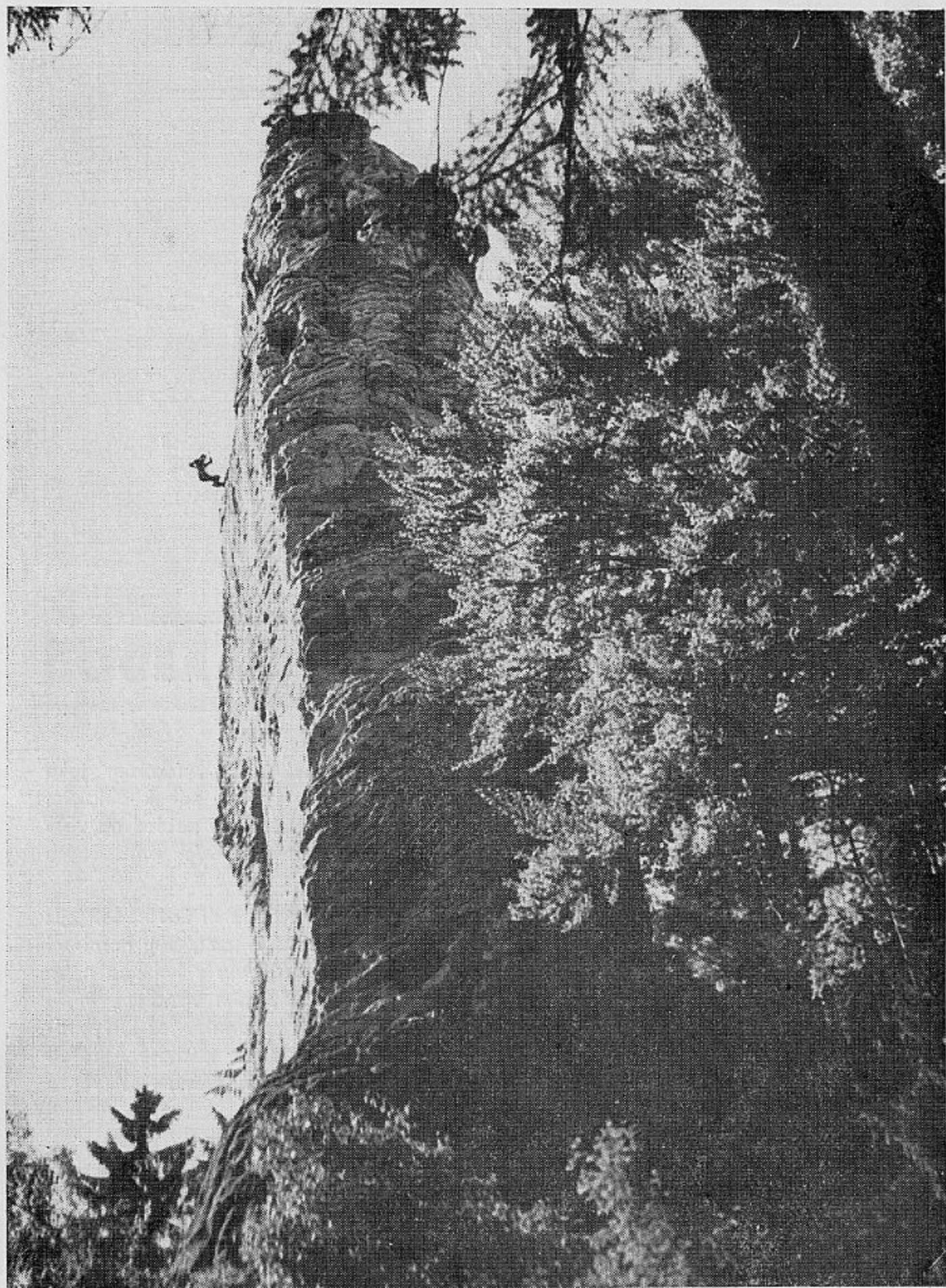
Nejvýhodnějším vyhlídkovým bodem je Gornergrat, přístupný nejrychleji zubačkou z Zermattu. Z tohoto místa ve výšce 3130 m přímo nad Gornerským ledovcem máme celý řetěz čtyřtisícovek západního Wallisu jako na dlani. Ledová kopule nejvyššího štítu Švýcarska — Monte Rosy (4634 m), Liskamm, Castor, Polux, Breithorn, všechny září za slunečného dne v lesku ledu. Náš zrak však připoutá osamocená pyramida ze skály a ledu, stojící uprostřed rozlehlých ledových plání — Matterhorn. Nejkrásnější hora světa, kterou tisíce slezly, milióny se jí obdivovaly a přesto dodnes neztratila nic ze svého kouzla. Z Gornergratu lze pokračovat lehkým hřebenem na Hochtälligrat nebo až na Stockhorn za stálých, ničím nezakrytých výhledů do tohoto čarovného horského světa.



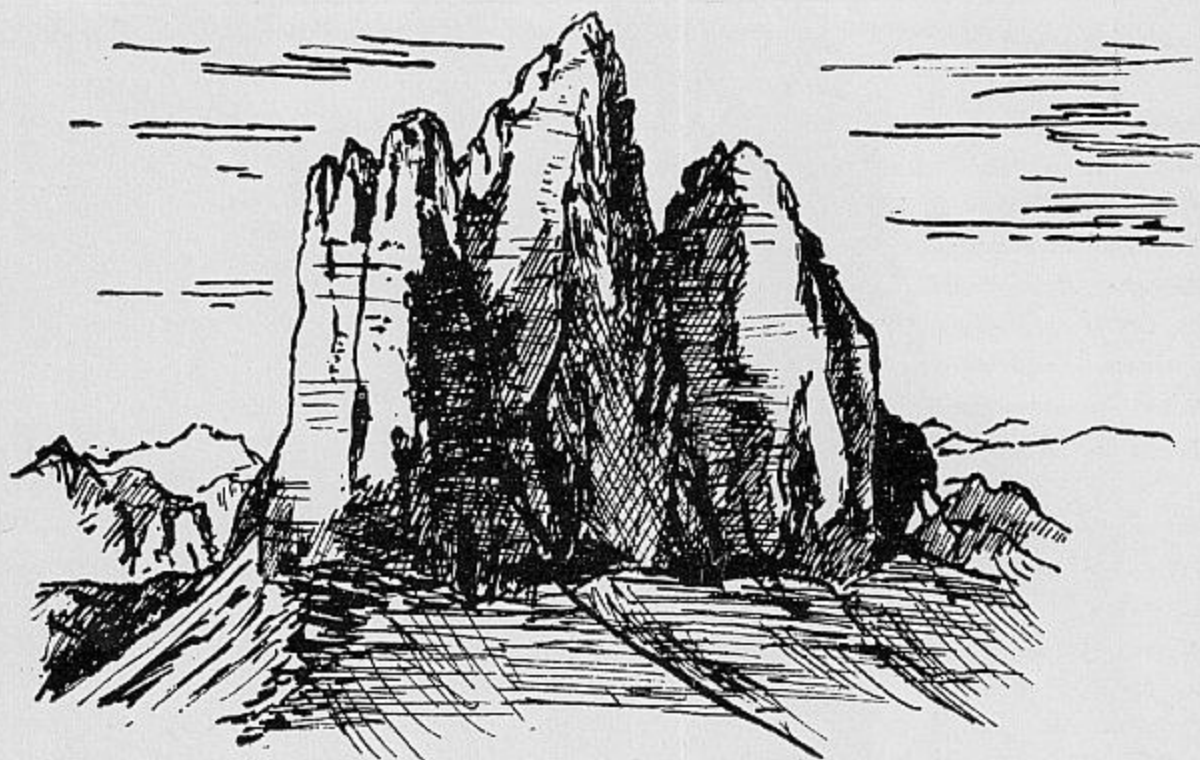
Obvyklými cestami na Matterhorn zůstávají hřebeny, a to klasický švýcarský hřeben nebo hřeben italský z Breuil. Horský vůdce reprezentuje pro tento podnik 190 ŠvFr. Letošního roku vystoupil na Matterhorn švýcarským hřebenem člen mladoboleslavského oddílu Stanislav Pfeifer s nouzovým noclehem na chatě Solway.

S Zermattem jsme se loučili v dešti a náš poslední pohled platil mlžné cloně, ve které jsme tušili ztělesněný ideál hory — Whymperův Matterhorn.









LUDEK HUŠEK

## TRE CIME DI LAVAREDO

**Ž**ádné cizí velehory nejsou svým charakterem tak blízké „píškařům“ jako Dolomity. Ze zeleně dolin s množstvím barevné květeny tyčí se zde k oblakům obrovské skalní masivy. Kam pohlédneš, všude tě přivítá velkolepý pohled na věže a jehly, při cestě pak nalezeš jedinečné idyly odpočinku na březích průzračných jezer, ve kterých se zrcadí skalní stěny.

Jednou z nejznámějších a nejhezších skupin je oblast Tre Cime di Lavaredo, jejíž vrcholky se zdvihají do výše takřka 3000 metrů. Zde se také shromažďují horolezci jako u Materhornu nebo Eigeru. Dopravu sem zajišťují autobusy z Bolzana nebo Cortiny d'Ampezzo okolo jezera Misurina. Kdo přijíždí vlastním vozidlem, může zajet až pod Cimy k chatě Auronzo nebo dokonce k chatě Lavaredo, což je výhodnější. V okolí Cim lze volně a zdarma tábořit. Pěšky dojdeme k chatě Auronzo z Misuriny za tři hodiny. Za použití nové vysokohorské silnice Misurina — Auronzo (chata) se platí poplatek.

Nejmohutnějším dojmem působí tato skupina od chaty A. Locatelliho (Drei Zinnen-Hütte) nebo z cesty, vedoucí od této chaty do sedla mezi M. Paternem a Cimamy. Ten, kdo odtud spatří tyto tři masivní vápencové hrady, je přímo fascinován. Musí obdivovat důmysl, houževnatost a techniku těch, kteří severními stěnami prošli. Nej-

vyšším bodem je Cima Grande (Grosse Zinne) — 2998 m, na jejíž vrchol vede středně těžká normální cesta z jihu, sloužící současně jako sestupová cesta při výstupech těžších. Pro svůj krátký nástup je často vyhledávána. Místo nástupu dosáhneme suťovitým žlebem mezi Velkou a Malou Cimou a udává je nápadná červená šipka. Doba výstupu je asi 3 hodiny. I tato cesta však vyžaduje vysokohorské zkušenosti a přílbu, která je při všech výstupech v Dolomitech nepostradatelná. Jak jsme se přesvědčili u vrcholového kříže při setkání s cizími družstvy, stojí italský horský vůdce pro tento výstup 25 000 Lir, což přibližně představuje obnos, který jsme měli k dispozici na celé tři týdny pobytu v Itálii.

Těm, kteří tuto oblast krátkodobě navštíví, doporučujeme projít alespoň trasu od chaty Auronzo, okolo Lavareda, pod jižními úbočími M. Paterna na chatu Zsygmondy-Comiciho a návrat severní stezkou přes chatu Locatelli. Cestou procházíme okolo dosud zachovaných opevnění a památníků z první světové války. Výhledy do okolí jsou jedinečné.

Ubytování v chatách, kterých je zde dostatek, je pro nás poměrně drahé (500 až 1000 Lir), oběd 1000 — 1500 Lir, litr vína v chatách 600 — 1200 Lir apod. Zásoby, vaňič a stan je pro pobyt v Dolomitech podmínkou. Návštěvnost je zde velká. Ponejvíce jsme se setkali se západními Němci a Rakušany, italských horolezců a turistů je zde poskrovnu. Německy jsme se dohovořili všude. Výhodná je mapa Freytag-Berndt, 1:100 000, vydaná v německém textu ve Vídni a německý Rotherův průvodce pro horolezecké cesty.

Kromě naší dvojky Hušek — Mocek v roce 1964 navštívili s horolezeckou výpravou oblast Cim členové HO Mladá Boleslav R. Crha starší a J. Nežerka. Zvláště pozoruhodný je výkon Rudolfa Crhy (61 let), který na laně s Hanou Doležalovou z Teplic n. M. (20 let) prostoupili cestu tak zvanou Žlutou hranou na Cimu Picollo — VI. st. obtížnosti.

## STRÍPKY ZE SKAL

Je sobota odpoledne, den našeho oblastního srazu. Venku leje jako z konve a tak se scházíme v restaurační místnosti „Českého ráje“ v Prachovských skalách. Magnetofonový pásek se otáčí, aby nám pomohl doplnit naši Ročenku několika příhodami. — — —

„V srpnu v pětadesátém jsem navštívil Tatry podruhé. Dotáhli jsme naše čtyřicetakilové krosny ze Starého Smo-

kovce na Slezský dům a tam jsme padli. Okolo jedenácté nás Gaston vztýčil a vyrazili jsme přes Polský hřeben na Prielom. Já jsem znal sníh akorát z Krkonoš a neuměl jsem si představit, co dokáže příkrý firnový svah. A právě na tom Prielomu to začalo. Chtěl jsem si usnadnit cestu a s dvacetikilovým baťohem na zádech jsem začal sjíždět po tvrdém sněhu. Jen anděl strážný mě ochránil

tím, že jsem měl poutko od cepínu pevně přitaženo k zápěstí pravé ruky. Po několika zatačkách mě těžký baťoh strhl a vleže jsem se rozejel roklí dolů. Zpočátku se mi to líbilo. Pak jsem však udělal pár kotrmelců, ztratil jsem brýle a když mi vypadla náprsní taška ze zadní kapsy u kalhot, vzpomněl jsem si, že bych měl brzdit. Možná, že k tomu dal také podnět můj horský vůdce, který vysoko nade mnou z plna hrdla křičel: „Brzdi, brzdi!“ Rychle jsem si uvědomil naučený postup, nalehl na cepín a po několika metrech šťastně přistál. Všechno by bývalo dobře dopadlo, kdybych na sobě neměl jen námořnické tričko. Takto to odnesl loket pravé ruky a do dalších dnů mi zůstalo několik zhmožděnin,“ končí své vyprávění Milan.

— — —

„To já mám také takovou smůlu,“ pokračuje další. „Asi před třemi lety jsme leželi týden ve skalách s Maňutem a na rozloučenou vypili na Nebáku pár pivek. Při cestě do bivaku se šel Maňut u Podsemínského mlýna napít a ja na něj čekal. Pojednou se to se mnou nějak zahoupalo a já upadl na kletrák, ve kterém jsem měl ostrou dýku. No, ale zase jsem vstal a po chvíli jsme zalehli pod širákem. Ráno jsem se nemohl nějak narovnat. Myslel jsem si, že mám namožený sval, ale Maňut po krátké prohlídce zjistil několikacentimetrovou ránu v zádech a košili plnou krve. Tak mne kamarád odvezl do turnovské nemocnice, aby mi to zašili. Nejhorší na celém případě byl doktor, který na mě chtěl pořád vědět, kde a s kým jsem se pral. Asi proto mi dal tak silnou protitetanovku, že jsem byl za týden v nemocnici znovu s nějakou kopřivkou po těle.“

— — —

„To jsme jeli jednou v týdnu s dědkem lézt. Samozřejmě, že jsme jeli Liduškou a provázela nás babička. Za Hradištěm je takový malý domeček v poli, vedle kterého vyjížděli z pole vojáci. Babička si toho také všimla a říká, aby řeč nestála: „Hele, vojáci jedou!“ — Pojednou rána jako z kulometu. „Hele, vojáci střílejí!“, ozvala se znovu babička. „Jo, h... střílejí, praskla nám guma!“ vykřikl rozhněvaně dědek,“ končí svůj příběh Fanouš. — — —

I Franta z Chrudimi přichází se svou troškou do mlýna: „Tady v Babinci jsme dělali před časem novou cestu na Májovou. Takovou pěknou spáru. Tak tam Polda naběhl, vylezl pod převis, klín zatukl do spáry karabinou, poněvadž je líný nosit kladivo a pohodlně se usadil ve smyčce. Já ho zdola pozoroval a povídám: „Poldo, ten kruh by to chtělo dát do tamhleté dírky,“ a ukazuji vpravo od něho. Jen jsem z kamaráda na okamžik spustil oči a když se vrátím zrakem vzhůru, tak tam už Polda nebyl. Tak jsem lano nějak takhle chytl, ale to už visel těsně nad zemí hlavou dolů. Pak už tam nešel, ale nahnal tam mne, že prý o té dírce lépe vím.“ — — —

„Na Drábských světnicích je věž Vlasty Štáflové,“ ujímá se slova opět Milan. „Tenkrát jsme na ni šli s novým členem našeho oddílu, který nyní dělá místopředsedu. Ten do té doby lezl jen na vápenci a v Tatrách a nechtěl věřit tomu, že ty malé dírky na pískovci ho mohou dovést až na vrcholek. Šli jsme Spirálovou cestou. Asi pět nás postupně přišlo k Mirkovi a opakovalo mu: „Vidíš ten šutr na rohu? To je lokrák.“ — „Vidím,“ každému odpovídal Mirek. Pak se navázal a šel. My jsme se dívali, jak leze. Celkem mu to šlo. Když dolehl k tomu šutru, který se kýval, asi na na-

še upozornění zapomněl a celou svou vahou 95 kil se na něj položil. Sledovali jsme, co bude. — V životě jsem neviděl nikoho, kdo by si očima lezoucíma z důlků, deset metrů pod sebou, umetal jehličí a odhrabával kameny z místa, kam asi dopadne. Samozřejmě, že nespádl, ale na ty jeho oči jsem do dnes nezapomněl." — — —

„Loni na jaře jsme byli s partou na Brnčálce," pokračuje Joska. „Na Gastonův svátek, tedy na Jiřího, jsme se rozhodli dát se trochu do pucu a jako první úkon následovalo čištění bot. Žebro donesl plechovku takového žlutého mazadla a tvrdil, že je to nejlepší konzervační a čistící prostředek. Tak jsme se dali do práce. Jen Gaston neměl na boty čas. Vařil totiž ze zasmrádlého masa

guláš a říkal, že maso na guláš má vždy páchnout. Gulášek se bunzíroval a Gaston si odskočil pro něco do chaty. Povídám: „Žebro, neměl bys Gastonovi ten gulášek trochu přimastit?" Žebro hned pochopil, nabral velikou lžici toho kvalitního tuku a šup s ním do guláše. Gaston po chvíli přišel, dovařil a s chutí se dal do jídla. Nabízel nám, jen co je pravda, ale nechtěli jsme ho ojídat. Asi toho bylo i na něho moc, neboť na zbytek zavolal velkého ovčáka, který se honil okolo chaty a byl pořád hladový. Tomu nasypal zbytek guláše na cementový schod. Pes k tomu čuchl, podíval se Gastonovi vyčítavě do očí a smutně odešel. „To je ale blběj pes," ulevil si Gaston a šel umýt ešus. — — —



## ORGANIZAČNÍ

Středočeská oblast Českého horolezeckého svazu při OV ČTO v Mladé Boleslavi sdružuje oddíly:

HO TJ Auto Škoda Mladá Boleslav s počtem 35 členů,

HO TJ LIAZ Mnichovo Hradiště s počtem 15 členů a

HO TJ Spolana Neratovice s počtem 27 členů.

Instruktorský sbor, jehož vedoucím je Ferdinand Michel, má 19 cvičitelů II. třídy a 10 cvičitelů III. třídy.

### JAK ZISKAT ODZNAK „HOROLEZEC ČSSR“?

Po zrušení výkonnostních tříd v horolezectví, které vedly některé mladé jedince k výkonům, které nebyly úměrné jejich lezecké výkonnosti a zkušenostem, byl usnesením býv. ústřední sekce ČSTV zaveden jednotný kvalifikační stupeň „Horolezec ČSSR“. Udělují jej oblastní sekce ČHS jednou provždy těm, kteří nejméně po tři roky provozují soustavně horolezectví a během této doby podnikli alespoň 15 výstupů stupně obtížnosti I. — III. ve Vysokých Tatrách nebo jiných velehorách. Další podmínkou udělení tohoto kvalifikačního stupně a odznaku je znalost místopisu Vysokých Tater, lezeckých terénů cvičných skal, ovládání lezecké techniky

a taktiky, práce s mapou a buzolou, horolezeckým průvodcem, znalost nebezpečí hor, záchranných prací a první pomoci.

Návrh na udělení odznaku doporučuje vedení horoleckého oddílu a splnění podmínek potvrzují nejméně 2 cvičitelé II. třídy.

V platnosti zůstaly tituly mistra sportu a zasloužilého mistra sportu v horolezectví, které uděluje ČHS těm, kteří dosáhli mimořádných úspěchů v reprezentaci našeho horolezectví ve velehorách a při zahraničních expedicích.

V naší oblasti bylo dosud uděleno 27 odznaků „Horolezec ČSSR“, z toho 14 v HO Mladá Boleslav, 6 v HO Mnichovo Hradiště a 7 v HO Neratovice.

## **ZÁKLADNÍ HOROLEZECKÉ ŠKOLY VE VYSOKÝCH TATRÁCH**

Horolezecká škola ČSHS pořádá každoročně letní a zimní kurzy pro zájemce z řad horolezeckých oddílů, oddílů vysokohorské turistiky a pro ostatní zájemce. Kurzy jsou týdenní a konají se v oblasti Vysokých Tater. Ubytování je ve stanovém táboře, stravování a výstroj si opatřují zájemci sami. Ceny těchto kurzů se pohybují od 200 do 500 Kčs a je v nich započten poplatek za stanování, příspěvek na cvičitele a úhrada režie kurzu. Členové horolezeckých oddílů a oddílů vysokohorské turistiky mají značné slevy.

Kromě těchto kurzů pořádá ČSHS každoročně výcvikový tábor mladých horolezců do 18 let, kteří prošli základním výcvikem na cvičných skalách.

Podrobnější informace poskytnou zájemcům horolezecké oddíly.

## **JAKÉ AKCE CHYSTÁME V ROCE 1970**

V LEDNU promítneme pro veřejnost pásmo barevných diapozitivů s vyprávěním našich horolezců o svých zážitcích v zahraničních velehorách.

V ÚNORU pozveme do Mladé Boleslavi některé členy Liberecké expedice „Himálaje 1969“.

NA DUBEN plánujeme oblastní zájezd do Vysokých Tater.

V ČERVENCI se sejdeme v letním výcvikovém táboře v oblasti Vysokých Tater.

NA SRPEN připravujeme oblastní sraz v Příhrazských skalách.

V ŘÍJNU uskutečníme na Horních skalách tradiční „Poslední slanění“.

Za celoroční úkol považujeme zkvalitnění členské základny. Další zájemce přijmeme do našich oddílů až po ověření jejich skutečného a trvalého zájmu o horolezectví a těm pak poskytneme všechny možnosti dalšího odborného školení na našich skalách i v horách.

## **PUBLIKACE „KROKY K VRCHOLŮM“**

V roce 1969 vydal ČHS instrukční knížku pro mladé horolezce s názvem „Kroky k vrcholům“, ve které naleznou mimo jiné i důležité informace o nebezpečí hor, technice jištění, správné výživě v horách a o první pomoci.

Objednávky vyřídí Český horolezecký svaz v Praze nebo horolezecké oddíly.

## ADRESÁŘ

Český horolezecký svaz, Na Poříčí 12, Praha 1, tel. 249841 —  
sekretář svazu: Josef Levý

Oblastní výbor ČHS při OV ČTO v Mladé Boleslavi —  
předseda: Luděk Hušek, Lidových milicí 1071, Mladá Boleslav

HO TJ Auto Škoda Mladá Boleslav —  
vedoucí: Josef Nežerka, Mírové náměstí 47, Mladá Boleslav

HO TJ LIAZ Mnichovo Hradiště —  
vedoucí: Jaroslav Bydžovský, Krajířova 479, Turnov

HO TJ Spolana Neratovice —  
vedoucí: Ing. Jiří Jiskra, Na Skalkách 881, Neratovice

## KURZY A ŠKOLENÍ V ROCE 1970

1. Škola ČSHS pro cvičitele I. třídy v Ötztalských Alpách od 14. do 27. července 1970.
2. Škola ČHS pro cvičitele II. třídy u Zeleného plesa od 15. do 28. dubna 1970.
3. Škola ČHS pro cvičitele III. třídy u Zeleného plesa od 10. do 19. srpna 1970.
4. Oblastní škola pro cvičitele v pískovcových oblastech od 8. do 10. května 1970.
5. Tábor mládeže a doškolení cvičitelů mládeže v Mengušovské dolině od 29. června do 5. července 1970.

---

Vydal: Oblastní výbor Českého horolezeckého svazu při OV ČTO v Mladé Boleslavi.  
Obálka a perokresby Jindra Šilhán. Nákladem 1/100 výtisků vytiskly Středočeské  
tiskárny, n. p., provoz 30 v Mladé Boleslavi — 7420-70  
Cena 10 Kčs

## TEXTY K FOTOGRAFIIM

strana 9 — Příhrazská Kobyla

strana 11 — Symbolický hřbitůvek horolezců pod Ostervou

strana 15 — Malý Ganek se slavnou Galerii

strana 19 — Aljažův dům — v pozadí sev. stěna Triglavu

strana 23 — Slanění z Kapelníka

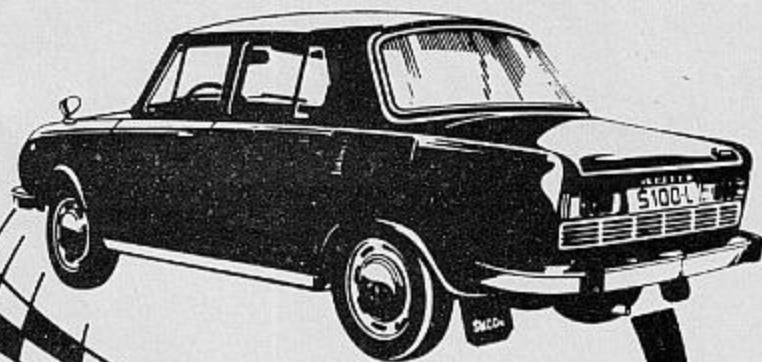
strana 31 — Lezci na Německé cestě na Kobylu





**TRADICE  
KVALITA  
ELEGANCE**

 **ŠKODA**



**ŠKODA 100L**

**ŠKODA 110L**

**AUTOZÁVODY MLADÁ BOLESLAV**



1909 — 1969



60 LET

TRADICE

---

PRAŽSKÁ AKUMULÁTORKA  
n. p. MLADÁ BOLESLAV



*Poznejte krásy*

# **Jizerských hor**

- za sněhem, sluncem a odpočinkem
- přímé autobusové spojení z Mladé Boleslavi
- výhodné cenové podmínky
- lyžařský vlek
- PRÍCHOVICE - 850 m — chaty „Příchovická“ a „Hvězda“
- KOŘENOV - 780 m — chaty „Vyhlička“, „Martinské údolí“

PŘIHLÁŠKY PŘIJÍMÁ

**ČEDOK** • MLADÁ BOLESLAV, TELEFON 2985



Pravidelné úspory  
přinášejí užitek

Využijte služeb

**České státní spořitelny**  
v Mladé Boleslavi

# SPOJENÉ ZÁVODY NA VÝROBU KARBORUNDA A ELEKTRITU

národní podnik

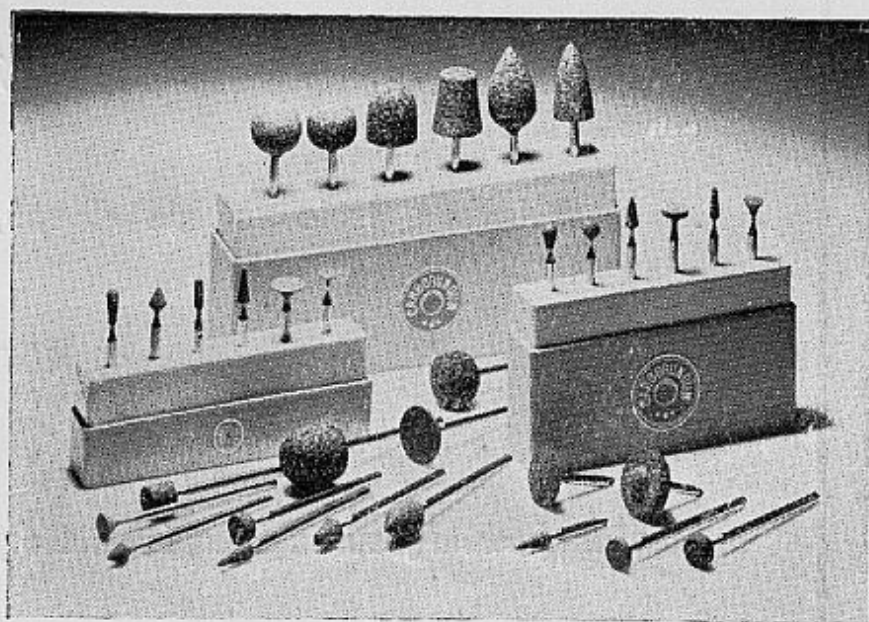
## BENÁTKY NAD JIZEROU

NOSITEL ŘADU PRÁCE



A POBOČNÉ ZÁVODY  
KUNŠTÁT NA MORAVĚ  
REKORD KOLÍN  
SVIJANY

## VYRÁBĚJÍ BRUSNÉ NÁSTROJE A POMŮCKY



# DOMÁCÍ POTŘEBY

Středočeský kraj

Staré město 20

**MLADÁ BOLESLAV**

vám nabízí

telefon 2418

## KOTLE

## NA ÚSTŘEDNÍ TOPENÍ

**KOTEL H 3**, poctěný I. cenou v soutěži o CID, 14.183 kcal., výhřevnost 280 m<sup>3</sup>, cena 1790 Kčs.

Ke kotli je možno zakoupit moderní otopná desková tělesa ve 12 druzích velikostí.

**KOTEL Filakovo F 14**, bíle smaltovaný, 14.000 kcal., cena 3030 Kčs.

**KOTEL Filakovo**, izolovaný do sklepů, 14.000 kcal., cena 3160 Kčs.

**KOTEL Apolo 10**, bíle smaltovaný, 10.000 kcal., cena 2500 Kčs.

Ke všem kotlům jsou na skladě radiátory v pěti druzích.

**NAVŠTIVTE**



**ZÁMECKOU VINÁRNU**



**MNICOVO  
HRADIŠTĚ**

Nově vybudovaný závod ve stylu valdštejnské doby, přímo v budově zámku, uprostřed krásného parku.

Posedíte a pobavíte se v příjemném prostředí dobového interiéru při kvalitním vínu, vybraných specialitách jídel a hudbě k poslechu i k tanci.

Velmi vhodné prostředí pro uspořádání svatebních hostin, promoci a jiných slavnostních příležitostí.

K návštěvě zvou

**RESTAURACE A JÍDELNY  
OKRESU MLADÁ BOLESLAV**

# **DRUŽSTEVNÍ KOMBINÁT DRAŽICE NAD JIZEROU**

POŠTA BENÁTKY N. JIZ.

Telefon č. 9, 51, 107

VYRÁBÍ

## **PRO SPORTOVCE**



### **BĚŽECKÉ LYŽAŘSKÉ VÁZÁNÍ DKD**

ze speciální slitiny, splní požadavek dokonalé závodní i rekreační jízdy na běžkách všech druhů.

Jednoduchá montáž i manipulace pro každý tvar obuvi.

### **LYŽAŘSKÁ ŽEHLIČKA**

odborně vyrobená, určená pro okamžité použití při náhlých změnách sněhu i teploty. Snadná manipulace venku i v místnosti. Nepatrná váha. Možnost použití pro všechny druhy vosků.

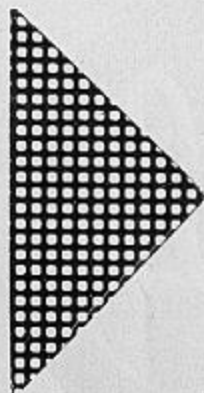
### **BRUSLÍK**

ostří, obrušuje a udržuje skluznici bruslí bez kazu. Moderní tvar. Pohotovost při použití kdekoli. Ocení bruslaři, hokejisté i krasobruslaři.



**O B L E K Y D Á M S K É A  
P Á N S K É N A Z A K Á Z K U  
P R Á D L O , P L A V K Y , O P A L O V A Č K Y**

---



**O P R A V Y O B U V I , P U N Č O C H  
R O Z H L A S O V Ý C H P Ř I J Í M A Č Ů  
M A G N E T O F O N Ů , G R A M O F O N Ů  
T E L E V I Z O R Ů**

---



**O P R A V Y E L E K T R O S P O T Ř E B I Č Ů  
D O M Á C Í C H C H L A D N I Č E K  
O P R A V Y N A F T O V Ý C H K A M E N**

---



**O P R A V Y D U Š Í A P N E U M A T I K  
V Č E T N Ě V Y V A Ž O V Á N Í**

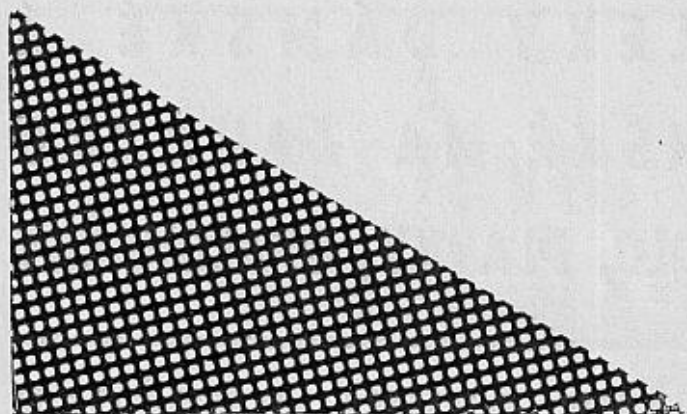
**PROVEDOU PODLE VAŠEHO PŘÁNÍ PROVOZOVNY**

**OKRESNÍHO PRŮMYSLOVÉHO**

---

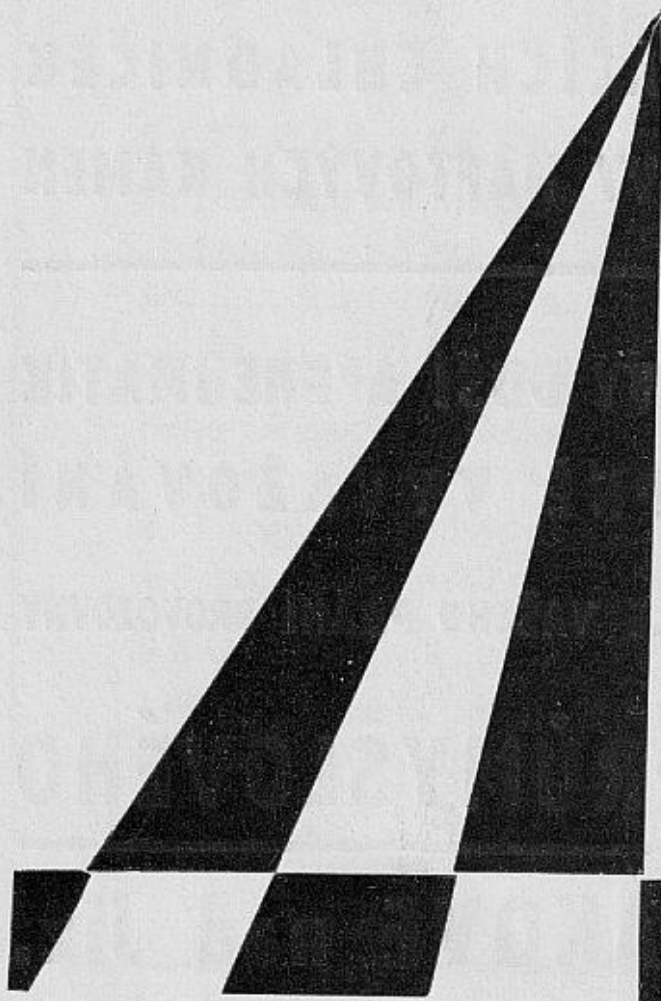
**PODNIKU V BAKOVĚ nad Jiz.**





DOMÁCÍ POTŘEBY  
PRODEJNA  
MLADÁ BOLESLAV  
tř. Lid. milicí 1076

**ZA SVOU PÍLI  
KUPUJ V CÍLI**



TELEVIZORY  
GRAMORADIA  
MAGNETOFONY  
CHLADNIČKY  
ELEKTROSPOTŘEBIČE  
SVÍTIDLA  
KOLA - ŠICÍ STROJE  
SKLO - PORCELÁN  
KUCHYŇ. POTŘEBY