

MANTANA 12

Občasník pro individua a individuality

Vydává Horoklub Chomutov

Ročník 12, číslo 12

prosinec 2009

ÚVODNÍK



Chtěla bych zde poděkovat a zároveň se omluvit. Začnu omluvou všem čtenářům Mantany, že jsem jako členka redakce neplnila dostatečně svoji funkci. V jednom článku (opravdu byl jen jeden) jsem psala, že se postarám o to, aby Mantanu nezahtily články pouze od redaktorů Páji a Bláži. Nebýt pár jiných vtipných auto-

rů, kteří také přispívají, byl by tento občasník právě jen pro tato dvě individua.

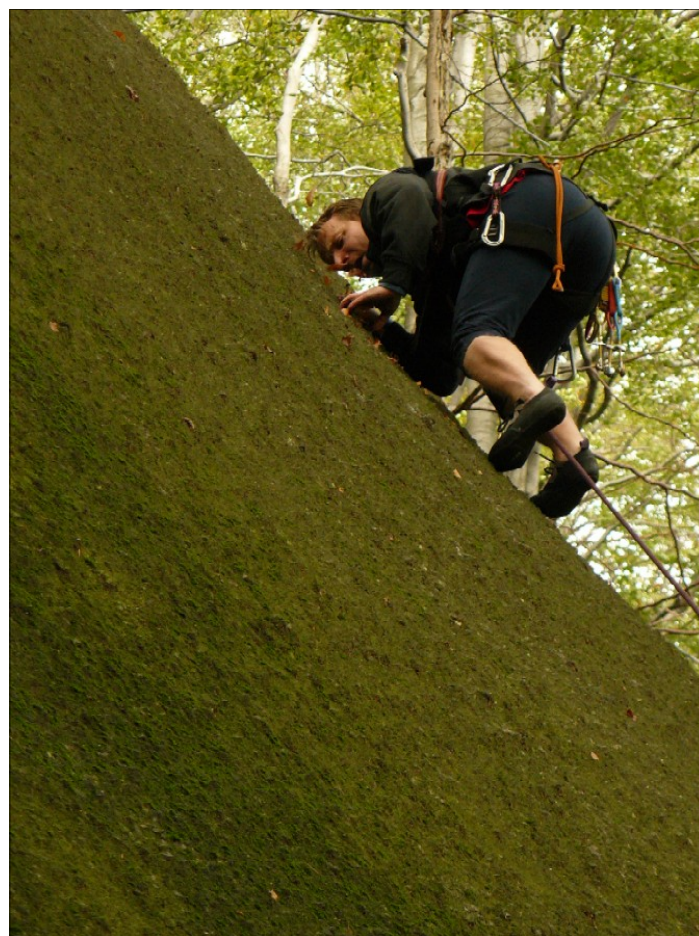
Na druhou stranu, bych jim chtěla poděkovat, protože bez jejich článků, ale hlavně bez jejich pracovního nasazení, by tento časopis nemohl vycházet a jistě by brzy zanikl!

Také bych se ráda více podílela svými články, ale bohužel, můj best summit se stává jen z vrcholů nepopsatelného blaha, když po obědě uspím naše malé kobyly a nebo ze zdolaných hor prádla. Také jsem ráda, když doma najdu nevyházenou skříň, nebo objevím ještě čistou, dětskou rukou nedotčenou stěnu. Večer pak pod taktovkou těch dvou mravenců a pana starosty usínám u Bolka a Lolka, takže milenci na mě budou ještě dlouho čekat.

Pohodové svátky vám přeje vaše redaktorka doktorka Zorka Horká

Jizerské hory

Blahouš Kluc



Svinčáci zapomněli, že jsem se přestěhoval, a tak na mě čekají tam a já zase tady. Vyzvednou Letoše a daj druhý úspěšný pokus, hurá a už se vezu. Srandy kopec, Milan vypráví hrozivý historky, který zažil na skalkách v "Jizerce". Dvě sta kilometrů a můžeme rozhybat kostru na stoupání, který mě příjemně rozdýchá. Kruci, jak je v tom listnatém lese svěží vzduch, prapodivný útvary oblých kamenů, támhle houba, tady tlama ještěrky, prostě nádhera a tomu všemu dává divoký ráz zelený mech, který často pokrývá hrubý povrch skály. Svinča nakonec spíše intuitivně nalézá v nitru lesa náš cíl v podobě STRŽOVÉ PLOTNY - Údolní cesta V, která nám

vyráží dech už při příchodu. Jedná se o 40m dlouhou linii, kde člověk uleví své psychice jen dvěma místy k zajištění. Povrch je hrubý a chyty nahrazuje jen velké množství krystalů. Ještě se zdá, že je cesta poměrně navlhá. Není nám do smíchu, ale LdS se rozhodl, že to zkusí. Nabízím mu s úsměškem svou "helmu na plašení ptáků", jak pohrdlivě nazval mou oranžovou pokrývku hlavy. Poměrně snadno natraverzuje zprava doprostřed stěny horizontálou, která se nachází asi 5m nad zemí, zde vyrobí hnízdo friendů a suší lezečky pro další postup. Milan se plně soustředěný vrhne do cesty, ani nedutáme a on staví nohy a drží se zdánlivě za nic. Se zatajeným dechem skoro zapomínám mačkat spoušť foťáku. Říkám si, že snad musí každou chvíli uklouznout, ale on působí poměrně jistě. Ještě tři metry, dva a konečně se jistí do kruhu. Ufff, to se nám všem ulevilo. Neváhá dlouho a pokračuje dále, kde je po několika metrech sklon již příznivější, nicméně dalších dvacet metrů, možná víc, nic nezajistí.

Letoš, který jistí, se ptá, kde se Milan nachází a já nejsem daleko od pravdy: "Tak daleko, že než by stačil dopadnout na zem, tak doběhneš do údolí". Svinča se na vrcholu usmívá a my s ním a pak už jen následuje kombajn s tím, že my už lezeme přímo bez traverzu.



Tato cesta patří do mých TOP. Následuje sváča, balení a už traverzujeme k další věži KOVADLINA. Osaháváme jednotlivé nástupy cest, až se zastavíme u Jižní spáry IV, která mě na první pohled oslovila. Ptám se, kdo jí poleze. Všichni na mě vykřiknou, že přeci já a už se nedočkavě hrnu do lezeček. Výšvih přeběhnu a následnou spáru osahávám zevnitř a zvenku. Pěkně to v ní bolí, ale nakonec vymyslím sousled kroků a nepotvrdím svou přezdívku Blagodan Pytlič. Za mnou následuje opět kombajn, a když někdo v cestě obtížemi zafuní, tak se nadouvám jak holub. Zapišeme do vrcholové knihy a pokračujeme k UHLÍŘSKÉ ČAPCE. Je řada na Letošovi. Na první pohled nemám představu, kudy bych vedl výstup. Všechny spáry, kterými je věž "rozřezána" na kusy, se tváří nedobytně. Ale předseda s rozzářenými očima nastupuje do Dříčského komínu IV z roku 1904, který se jen tváří odmítavě. Jedná se o krásnou polokomínovou spáru, ve které Letoš nezaváhá. Mně přijde trochu těžší. Sedíme spolu na štandu a v narůstajícím větru se bavíme výstupem Květulky, která nás častuje pepnými přezdívkami. Kříž na vrcholu ozáren slábnuoucím sluncem dělá, jakože nic neslyší. Když už jsme všichni na vrcholku, tak se vyfotíme, zapišeme do knihy. Slezení ke slaňáku je trochu nepříjemný. Dole zjišťujeme, že máme po celým dnu "na větrné hůrce" chuť na teplý jídlo, než na další lezení. I hodina už pokročila, a tak pospícháme ke Kozovi a domů. Děkuju kamarádi.

Blahouš Smrtihlav



Podzimní soustředění mládeže

27.10. - 1.11.2009

Jířa Šťastný

Letošní druhé soustředění mládeže se konalo v termínu podzimních prázdnin, tj. od 27.10. do 1.11.2009. Místo konání akce bylo stejné, jako u letního soustředění, tj. Sarcatal, a ani ubytování se nezměnilo, kemp v Pietra Murata je prostě jistota. Co se ale změnilo, bylo obsazení zájezdu, protože v tomto termínu měli čas už jenom dva instruktoři, tak jsme mohli vzít jenom čtyři mládežníky. Jako první se přihlásili Martin Jech, Tomáš Hyksa a Bára s Matějem Šťastný. Abychom naplnili zbývající prostor v autech, vzali jsme s sebou ještě další, ale již dospělé, začátečníky (Honzu Stütze, Davida Ciferu, Tommyho, Deivinu s Jindřichem a Šišku).

Zatímco v létě jsme nemohli lézt v jižních stěnách kvůli horku, na podzim bylo slunečné počasí do těchto stěn úplně ideální. Škoda jen, že už byl vypuštěný bazén, teplota na slunci byla opravdu příjemná, ale díky krátkým dnům

bychom to koupání stejně nestihli. Zato jsme maximálně ocenili výhody společenské místnosti, kde jsme se po setmění scházeli, vařili a hráli různé společenské hry. A co pěkného jsme vylezli? Z vícedélkových cest to byly např. tyto:

Parete Zebrata – Perla Bianca 6a (155 m, 5 SL)

Monte Casale – Hasta siempre komandante 6b (400 m, 13 délek)

Piccolo Dain – Pilastro Masud 6c (250 m, 8 SL).

Kdo zrovna nelezl vícedélkové cesty, mohl si zalézt ve sportovních oblastech jako např. La gola, Preore nebo Laghel.

Doufám, že se soustředění všem líbilo, a že se nám ho podaří v příštím roce uspořádat znovu.

Jířa



Přiznám se, už ani nevím, kdy se konala poprvé. Dnes již je to tradiční akce na závěr roku, kdy se sejde nejenom mládež Kadaňského a Chomutovského HOROkroužku, ale i děti dospělých členů Horoklubu. Odměnou za celoroční lezecké úsilí je jim pár sladkostí, které si ale i tady musí zasloužit lezeckým výkonem. Dnes spíše recesním, než obtížným. Tělocvična byla plná. Dospělí zajišťovali dozor na jednotlivých aktivitách, děti lezly jak jen to šlo, na konci každé disciplíny byla sladká odměna.

Když byl mumraj v nejlepším, náhle tělocvična zhasla, na scénu vtrhl Mikuláš (Tomáš)

se svými pobočníky, andělem (Pěťa) a dvěma čerty (Leoš a Dejvina). U těch nejmenších musel anděl s Mikulášem konejšit moldánky. Ty starší zase museli čerti pěkně prohnat, koho chytili, toho si odtáhli do „pekla“ (boulder), kde se musel vykoupit.

Díky všem, kteří ve čtvrtek obětovali svůj čas a pomohli.

B. Dvořák
ved. Horokroužku a správce stěny



ODDÍLOVÁ SCHŮZE

Další schůze výkonného výboru klubu a první v příštím roce se uskuteční v pondělí 4. ledna 2010 od 18.00 hod.

v restauraci U Kocoura v Chomutově na Blatenské.

Na schůzi jsou zváni i ostatní členové oddílu!



Starý hřib u Heřmáněk

Jelikož léto pomalu končí, usoudil jsem, že je nejvyšší čas zkompletovat „The best summits“. V době vyhlášení soutěže mi jich chybělo pět, ale od té doby jsem vylezl pouze na skříň, takže mi pořád ještě čtyři chybí. Ale zase jsem stihnul vylézt na další čtyři vrcholy ze seznamu už poněkolidáté, což se ale nepočítá. A tak se na poslední zářijový víkend domlouvám s Broňkem a Šiškou, že bychom spolu mohli vyrazit do Dubských skal, kde se nachází dva vrcholy, které mi chybí. Jelikož Broněk v sobotu slouží, jedeme už v pátek s Maruškou a Filípkem do Velkých Žernosek, kde se tento víkend koná tradiční vinobraní. V sobotu panuje nádherné počasí a já místo lezení courám mezi stánky a popíjím burčák. V duchu si říkám, jestli to není škoda, ale doufám, že i zítra bude hezky a že si to užijeme.

V neděli ráno vstávám brzy a jsem zklamaný, protože obloha je zakrytá mraky. Za chvíli volá Broněk, že už vyráží z Chomutova a domlouváme si sraz v deset hodin v Heřmánkách. Snídáme, balíme věci a před devátou už míříme směr Zahrádky. V Heřmánkách jsme těsně před desátou a Broněk se Šiškou už na nás čekají u kapličky. Vyndáváme z aut kočáry, přebalujeme matroš, krmíme děti a

pak už konečně vyrážíme ke Starému hříbu. Úvoz, kterým jsem k hříbu kdysi šel, je ale totálně zarostlý, takže tudy s kočárky rozhodně neprojedeme. Vracíme se zpět k autům a míříme ke skalám z druhé strany. Po chvíli hledání nakonec na druhý pokus přijíždíme pod skály, kde necháváme kočárky a pěšky jdeme s dětmi v náručí pod Starý hřib. Jelikož chceme ještě dnes vylézt i na Kardinála, který je v úplně jiné oblasti, volíme pro výstup na vrchol Starou cestu v domnění, že ji jenom „vzběhneme“ a rychle se přesuneme do Planého dolu. Ale realita je poněkud jiná. Kruh sice cvakám poměrně rychle, ale odlézt od něj se mi nějak nedaří. Dávám několik pokusů, ale od kruhu se pořád ne a ne odlepit. Nakonec přeci jen nacházím klíčový chyt, který jsem prostě přehlédl, a bez větších problémů dolézám na vrchol. Dobírám Broňka, který hned po dolezu na vrchol musí slanit, aby mohl hlídat Broníka a mohla lézt Šiška a pak i Maruška. Všichni nadávají na měkký pískovec, co se sype a láme a vůbec se mu nedá věřit. Děti začínají dole brečet, musíme tedy rychle zapsat, slanit a přesunout se zpátky k autům. Tady lehce svačíme, krmíme děti a přejíždíme do Konrádova, odkud by to mělo být pod Kardinála nejbliže.



Kočárková rallye

Chvilí hledáme mezi soukromými pozemky nějaké místo na zaparkování, ale pak už opět vyrážíme s kočárky na cestu. Nejprve po zelené k Bílým skalám, od nich vzhůru na Zbrázděný vrch (tady jsme se pěkně zapotili, protože je to dost do kopce) a pak pro změnu zase dolů do Planého dolu. Původně jsem plánoval, že půjdeme raději po žluté pod skalami, abychom Kardinála neminuli, ale s kočárky by to byl výlet na celý den, tak raději jedeme až na dno údolí a pokračujeme jím dál po modré. Na další křižovatce budujeme pro holky a děcka base camp a pak vyrážíme s Broňkem vzhůru ke skalám najít Kardinála. Kupodivu mapa z průvodce sedí naprosto perfektně a my přicházíme prakticky přímo k němu. Není čas na hrdinství, takže volíme opět Starou cestu, abychom byli co nejdříve zpátky. Tentokrát je na řadě Broněk, který pro změnu řeší problém s nateklými bandaskama a jemným odlezem od druhého kruhu, ale za chvíli už přebírá vrcholové mechy a vrchol je náš. Dolézám za ním a cestou slyším volat Šišku, která se k nám blíží lesem, protože Broník pořád ještě spí. Navigujeme jí po hlase pod věž, takže za chvíli je u nás a Broněk může slanit, aby jí vystřídal u Broníka, který se mezi tím probudil. Dobírám Šišku a užívám si chvíli klidu. Zapisujeme se do vrcholovky, fotíme, slaňujeme dolů, balíme věci a vracíme se zpět do base campu. Tady pro změnu opět krmíme děti a pak se raději dělíme na dvě družstva, protože vláčet kočárky zpět přes kopec se nám už opravdu nechce. Já s Broňkem se vracíme zpět k autům, holky jdou s kočárky po modré do Vojtěchova, kde se později potkáváme. Nakládáme kočárky do aut, svačíme a kolem šesté vyrážíme zpět k domovu s pocitem příjemně stráveného dne.

Jířa



Kardinál

Příspěvky pro rok 2010

	<u>Celkem</u>	<u>pro klub</u>	<u>pro ČHS</u>
Přispívající do 15-ti let (do ročníku 1996)	200,- Kč	100,- Kč	100,- Kč
Činní do 18-ti let (1995 - 1993)	300,- Kč	200,- Kč	100,- Kč
Činní ve věku 18 let (1992)	400,- Kč	300,- Kč	100,- Kč
Činní (od ročníku 1991)	400,- (800) Kč	400,- Kč	400,- Kč
Zakládající	0 (400,-) Kč	0,- Kč	400,- Kč
Zakládající (vstupní poplatek) 5.000,- Kč			

Členové našich kroužků mládeže platí automaticky v rámci klubových příspěvků i příspěvky do ČHS, protože na ně dostáváme od ČHS dotace. Dospělí se musí sami rozhodnout, jestli chtějí kromě klubových příspěvků zaplatit přes klub i příspěvky do ČHS, popř. jestli si zajistí individuálně členství v jiném horolezeckého spolku (Alpenverein, JAMES, DAV apod.).

Příspěvky je možné zaplatit hotově nebo bankovním převodem na klubový účet č. 2111750217/0100 (jako variabilní symbol použijte své rodné číslo). Poslední termín, kdy se příspěvky vybírají bez penále je únorová schůze, která se bude konat v pondělí 2.2.2009. Kdo chce mít průkaz ČHS už v lednu, měl by zaplatit nejpozději na lednové schůzi, která bude 5.1.2009 od 18.00 hod v restauraci U kocoura v Chomutově.

Jířa



Jsem rád, že se s Martinou můžeme s vámi podělit o pár krásných zážitků z babích Tater.

26.9. ráno vyrážíme električkou z Popradu. Pro ostatní nepochopitelně zůstáváme na stanici. Chtěl jsem si s Martinou vychutnat východ slunce od růžového zbarvení Tater až po jasné pozadí.

Z Tatranské Lomnice pokračujeme na „Brnčálu“ a je nádherný den. Nikterak jsme nechvátali a užívali jsme si cestu všemi smysly. Po oba dny pobytu na chatě jsme měli krásné počasí.

Na druhý den jsme si přivstali, abychom si užili Měděnou dolinu a pokud by to vyšlo, tak i Lomnický štít. Brzký ranní výstup po řetězech byl pro Martinu dost velkým zážitkem. Dál přes kamenné pole a suťoviště Velké zmrzlé a Měděné doliny a vzhůru k přemrzlému sněhovému žlabu. Volíme výstup nad a po okraji nyní již přemrzlého až ledového firnu, který je ve vyšší části s prudším sklonem bez maček neschůdný. V nižších partiích zůstal po odtátých lavinách ve vlnitých nerovnostech zbytek stržené kamenné suti. Ta jediná umožnila počáteční rychlejší výstup. V posledních délkách se od sněhu vzdalujeme již více do stěny, plotny ve spodní části jsou čím dál hladší a před námi stanula ledová jeskyně. Jít nad ní a pak propadnout, mne nelákalo, proto kolem jedné se odhodláváme na cestu zpět. Nabízí se pěkný traverz nad námi vystoupenou cestou. K sestupu si Martina užila i slanění na celou délku lana. Před pátou jsme opět na chatě. Nejnepříjemnější na dnešním dni bylo ranní vstávání a přechody kamenného pole.

Na druhý výšlap se vydáváme kolem Kozího na Jahňačí štít. Martina chytá tempo a já mezitím upravuji cesty. Pak se chceme dostat také do Kopského sedla a Biele doliny. Přidávají se k nám kluci z Pardubic. Uspořádaně a obezřetně sestupujeme na cestu na Kolové sedlo. Příjemným posezením se

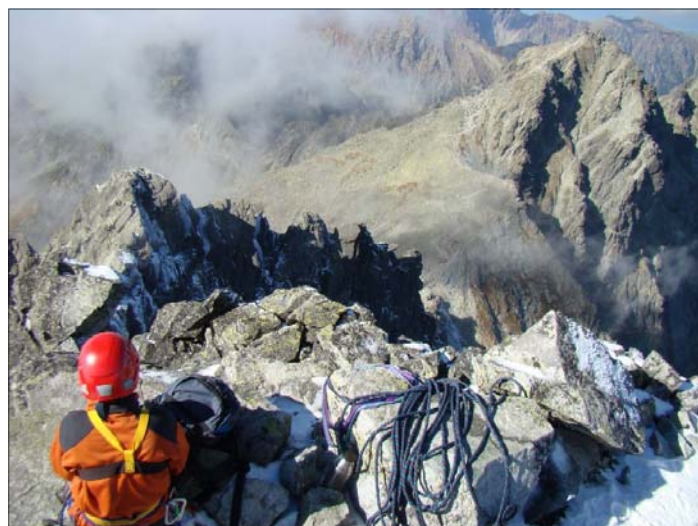
loučíme s kamarády s přípitkem na brzké shledání Honzíkem Becherů.

Po šesté se balíme na noclehárně na Brnčále a s poděkováním chatárce se vydáváme na bivakování. Po noci plné euforie z volného pobytu v přírodě, kde vás po ránu vítají rodinky kamzíků, vyrážíme za dalšími zážitky.

Na druhý den vycházelo úterý a cílem cesty je Terryňa. O šestý vyrážíme z magistrály do prostředí papinového hrnce. Mží a je mlha! Při přechodu u vodopádu jsme ve sférickém sendviči. Pod námi mraky, nad námi mraky. Místy prosvítne měsíc a krásně nám osvětluje cestu. V horní levé partii se začíná zvedat vítr a asi na posledních 20 min se přidává sněžení. Martina nám zachránila pláštěnku na kletr. Dorážíme patnáct minut po psané dvouhodinové cestě.

Byl jsem dost nemile překvapen, když ve 20:30 se chci ubytovat a na noclehárně mne upozorňují ze dvou míst, že chtějí spát, ať neruším. Neřeknu po desáté a dýl, ale jsme na horách a zdržet či přijít může pořad kdokoliv, od toho tam ty chaty jsou! Náladu jsem si spravil s partou v jídelně při slanění, slivovici a cibuli. Přibýlo pivko a samosebou i Hořec.

Ráno bylo bílé. V jedenáct večer bylo na nule, avšak ráno -2°C . Dáváme si snídani. Pořizujeme fotky a čekáme, až sníh venku povolí. Nakonec se necháváme vyprovodit personálem, že je již na čase opustit chatu. „Potřebujeme upravit“. V poklidu se ve skupině osmi lidí vydáváme přes Priečne sedlo na Zbojničku. Údolí na Slezký dom je stále vysněžené, má své osobité klima, sem se slunce ještě nedostalo. Jdu první s Martiným kletrem. Řetězy jsou přimrzlé a plotýnky zasněžené. Potřeboval jsem jí to ulehčit. Vzápětí jsem se vrátil pro svůj kletr. V Priečnom sedle vládlo slunce. Pocit, jako když



člověk vyjde z lednice, byl výstižný. Tam vítr, tady vánek, užíváme si siestu a děláme zastávky na focení. Jednu využívám k Tatranským kúpeľám. Na Zbojničku jsme dorazili do stále slunečné čtvrté hodiny a „idieme het, dole het“ . Samozřejmě se stačíme najíst. Vidíme, jak stoupají mraky a my jimi procházíme cestou do údolí Velké zmrzlé doliny.

Přespáváme na sjezdovce ve Starém Smokovci. Po snídani se vydáváme k Rigerově chatě. Zde zanecháváme kletry a jdeme si užít Velký a Dlhý vodopád. Obsluha nás obeznámila o tom, že přes noc tam chodí podél vody medvědi. Bodejť by ne. Je to velmi frekventované místo až po Bielikovu chatu. Lidé zde zahazují ohryzky jablek a zanechávají nesčetné množství odpadků. Hlavně papírků po sladkostech. „Tak bacha na to!“ Ale kdo by večer hledal, zda jsou někde odpadky. Je krásný slunečný den, a tak si dopřáváme poklidný odpočinek. Po obědě se vydáváme do Starého Smokovce a přiblížíme se električkou do Tatranské Štrby. Pozíráme sa na Štrbské pleso a stoupáme smerom na Popradské. Stoupání nás nerozházelo a užíváme si cestu. Jen se soumrakem se snažíme zrychlit.

Na Popradské chatě si dáváme do nosu a připravujeme nocleh na terase. Vodohospodáři ze Slovenska mají nějaký kongres a ti kouřivší, co chodí nasávat svou radost ven, nás mají za exotická zvířátka na koukání.

Byli jsme upozorněni, že lišky kradou věci, obzvláště topánky. Při hledání signálu na mobil debil jsme jednu zahlédli, jak přebíhala za chatou k útulně nosičů. Kolem druhé hodiny ranní začalo pršet. Ráno bylo chladné, ale dalo se.

Po domluvě s nosičem, který se právě vracel z chaty na Rysech, dělám vynášku plynovou lahví. Můj kletř se stanem a pár věcma necháváme v úschovně. To nejnnutnější má Martina. Já si přibaluji ještě lano a matroš. Bylo polojasno a já se těšil na večer. Je pátek a na neděli vycházel úplněk.

Za odměnu dostávám na chatě na Rysech tradiční kapustnicu. Dopřáváme si odpočinek.



K večeru se dost vyjasnilo a my se vydáváme na Rysy. Po návratu si čteme a relaxujeme. Užíváme si výhled skrze střešní okno noclehárny. Zážitek, který také stojí za tímto výletem, je večer při petrolejkách. „Přátelé, to je těžká romance!“ Při snaze udělat pár měsíčních snímků jsme několikrát zpozorovali rysa. Není tu nastálo, pouze migruje a láká ho po setmění okolí chaty.

Po snídani a sbalení se vydáváme na Vysokou. Je slunečné, avšak chladné ráno. Vyčkáváme, až se oteplí. V cestě Českého štítu jsou zledovatělé vysněžené plotny a za sedlem je to opět v kontrastu. Pokračujeme dál. Při lezení jsem měl radost, že jsem narazil na skobu se starými smyčkami. Musím pochválit Martinu, protože šla za mnou s bagáží s nejnnutnějšími věcmi. Na Vysoké jsme potkali vůdce se dvěma klienty. Cestou dolů po oficiální přístupové cestě potkáváme dva Poláky. Koukali na náš výstup ze zdola a chválili ho. Při sestupu mě zaujal pohled na tři vodní plochy pod námi. První neznám, ale následovalo Popradské a Štrbské pleso.

Opět při sestupu nespěcháme a po návratu a pozdním obědě na chatě se okolo 4. hod vracíme na Popradské pleso. Potkáváme polské výletníky, kteří se k nám připojují na cestu k zastávce električky. Cestou docházíme dost skupinek. Spěcháme, protože nemáme ponětí o odjezdech.

Na zastávce Popradské pleso čekáme pouze cca 20 min a vracíme se do Popradu, kde navštívíme oproti mně oblíbené Slavii, kde nevařili, vyhlášenou horolezeckou hospůdku s vtípký od Bája.

Kdyby náhoda nebyla slepá, mohli jsme se setkat s Pájou a jeho drahou polovičkou a Midžisem s kamarády. Určitě i oni měli štěstí jako my na počasí.

Zdraví vás Dodíno a Martina

Pochod Klášterec nad Ohří - Tisá

21.11. 2009

Blahouš Kluc



Minulý rok jsme se šli projít s Pavlem „Bohumínkem“ z Klášterce nad Ohří do Karlových Varů. Bylo to něco přes 40 km, prošli jsme se, pobavili a i přes později namožené nohy jsme věděli, že můžeme zvládnout víc. Už tehdy Pavel nadhodil návrh na pochod Klášterec až Tisá. Abych uklidnil jeho temperament, tak jsem mu na to neobežretně kývl.

Chyba lávky, něco přes rok uběhl a Pavlovi opět srbí nohy. Což o to, mně taky, ale jsem si vědom, že jsem za poslední dobu tréningu z různých důvodů moc nedal. Ale co, při nejhorším přeruším.

Na náš úmysl jsem zaregistroval několik reakcí.

Párek telefonicky: „Tak ti chci pográtulovat k pěkně debilnímu nápadu“.

Květa: Neříká nic, jen se usmívá jako na každou chytrotu, která ze mě vypadne.

Svinča: „Znám lidi, který tyhle věci dělaj z lásky a teď i ty, co je dělaj z blbosti“.

Jak povzbudivý :).

21. 11. 2009 stojím na autobusáku v Klášterci a jen lehce po 07.00 h přichází Pavel. Nevím, jak to do-

padne, ale rozhodně jsem rád, že do toho jdu právě s ním. Má výdrž a klapačku nezavře. Vycházíme za tmy a chvíli mi trvá, než chytnu rytmus. Taktika je jasná, rozeběhnout se a zastavit až v Tisý. Pomalu pronikáme do Krušných hor a sledujeme východ slunce nad elektrárnami. Párek nám občas zavolá a ptá se, jak se cítíme. Jdeme poměrně svižným tempem. Trochu se zapotíme při stoupaní na hřeben kolem Hasištejna. Slunce se schovalo za chmůry, ale je stabilně a my si fakt užíváme podzimní krásu přírody. Za Celnou trochu přemýšlíme, jak dál. Volíme jistotu a jdeme podél dálnice, až se dostáváme na Šebík. Dvacet minut nám stačí, abychom ulevili již trochu bolestivým chodidlům a ramenům. Usušíme pot, vychlámstneme pívko a běžíme dál. Pokračujeme po magistrále. Pořád si máme co říct a nálada je výborná. Míjíme několik rybníků, které jsou schovány mezi jehličnany. Slunko přebírá nadvládu a my si nadáváme, kdo vymyslel tenhle pochod, když by se dalo krásně lézt. Trochu nás deptá, když jdeme několik kilometrů po rovině na hřebeni a ani po X kilometrech nejsme schopni dohlédnout nějakou zatáčku, pouze další horizont. Když míjíme Nový dům, tak cítím, že se mnou není všechno v pořádku. Začíná zlobit pravé třísko. Přesto slunko nabíjí a krása krajiny nechá zapomenout na všechno. Kilometry ubíhají. Pokračujeme a míjíme bez zastavení Párkův dům. Opět se noříme do lesa a já už vím, že je zle. Nic neříkám, jen se soustředím na další krok. Na Svahový Pavel s ohledem na můj stav nadhodí, že bychom si mohli odpočinout tady, já jsem ale pro Lesnou. Trochu bloudíme, ale nakonec nacházíme správnou lesní cestu. Přijde chvílka pravdy. Těžko se mi to říká, ale pokračuju jen se stisknutými zuby. Pavlík proklíná můj přístup k „netréningu“ a vzdaluje se mi na dohled. Samotnýmu se mi nechce skončit, ale je třeba zvážit i další faktory. Jdeme asi 8 hodin a máme za sebou 40km



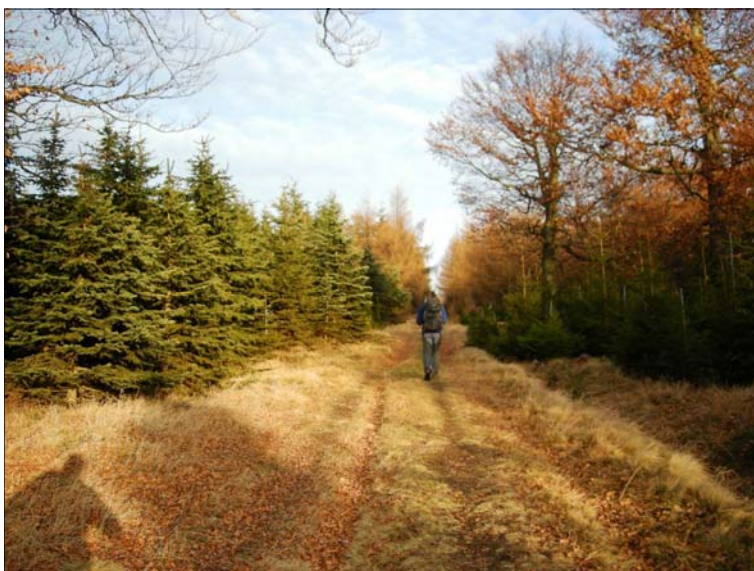
s batohem v horách. Za chvíli se setmí a výhled na dalších 70km není pro mě reálných. Na Lesné sundáváme pohory a nazouváme náhradní boty. Ach, ta úleva. Žvýkáme pozdní oběd a oběma se nám honí myšlenky v hlavě. Odhaduju, že jsem schopný ujít už jen 20km a sděluju to Pavlovi. Jak to říct?! Zklamání a naše postavy se ztrácí v temnotě při sestupu do Jirkova. Po dalších patnácti kilometrech jsem rád, že máme sestup za sebou, protože sotva nadzvedám nohu. V Shamu dáváme pívko a hodnotíme, co přístě.

Pavel: „Já už na to kašlu“.

Já: „Já to chci někdy ještě zkusit, ale v létě, bez batohu, bez pohor a s autem za zadkem, který mě v případě nouze odveze do špitálu“.

Opravdu to bylo „naposled“ Pavlíku :)?

Blahouš



Okénko do historie oddílu

Malý Ledový štít s P. Růžencem



1978, poprvé v Tatrách



1



Fotky nám opět poskytl Bohouš Dvořák.

1) s Milošem Hlízou v srpnu 1980 v Rumunsku při přechodu pohoří Jezer Papuscha



na Selle v září 1990

S blížícím se koncem roku je tady i čas vyplnění Škodičovo zpovědi, protože formulář je nutné odevzdat nejpozději na únorové schůzi, abychom to do valné hromady stihli vyhodnotit.

A protože se mě vloni několik lidí ptalo, jak se formulář správně vyplňuje, rozhodl jsem se letos sepsat tento malý návod. S úvodními řádky, jako jméno a příjmení, nebude mít nikdo problém, ale pak již přicházejí zapeklitější věci, jako počty výstupů v různých skalních terénech a jejich bodové hodnocení. Počty cest na skalách asi každý zvládne sečíst a jejich bodové hodnocení najde v příslušné bodovací tabulce, kterou si můžete stáhnout z klubového webu v sekci „Stáhni si“ (<http://www.horoklub.cz/main.php?id=6>), kde jsou umístěny i ostatní potřebné formuláře. Problém ovšem nastává u kolonky počet výstupů v horách a jejich bodovému hodnocení. Někdy je totiž těžké definovat, co je vlastně horský výstup a co je vícedélková sportovní cesta. Abych řekl pravdu, tak někdy s tím mám sám problém. Ale zkusím vám říct, jak na to. Já osobně u cesty horského charakteru očekávám nástup, mnohadélkové lezení, sestup a možnost ovlivnění výstupu nepříznivými klimatickými vlivy a tím pádem omezení možnosti výstupu či sestupu. Za sportovní vícedélkové cesty pak považuji ty, kde je nástup kousek od auta, cesty jsou obvykle vynýtované, takže není problém s hledáním směru, jištěním a případným ústupem, což i v případě pokažení počasí neznamená výraznější komplikace, protože není problém se během krátké chvíle přesunout do auta nebo nějaké blízké restaurace. U těchto cest proto hodnotím každou délku zvlášť, jako samostatnou cestu, protože je mi v podstatě jedno, jestli vylezu deset jednodélkových cest vedle sebe nebo deset délek nad sebou (viz kolonka cvičné skály v bodovací tabulce). Cesty horského charakteru hodnotím podle sloupce Hory do 3500 m s tím, že jako obtížnost cesty beru klasifikaci nejtěžší délky.

Možná vám to bude připadat takhle řečeno zcela jasné a jednoduché, ale někdy může být zařídění cesty do správné kategorie docela problém. Jako případ uvedu cesty na Cinque Torre v Dolomitech, které jsou sice kousek od auta, ale nejsou vynýtované a při svojí nadmoř-


ské výšce přes 2000 m nad mořem zde můžete potkat rozdílné podmínky. Zatímco jednou si například cestu Via Miriam přeběhnete jen v kraťasech a tričku během chvilky, jindy vás tam může v létě potkat pořádné krupobití a sekuté lano při slaňování vám pořádně znepríjemní sestup (vid' Honzo :o)). Cesta je sice pořád stejná, ale názory na to, jak jí hodnotit, se mohou lišit. Rozhodnutí musí udělat každý sám podle toho, jak to sám nejlépe cítí.

Další vypečenou kolonkou, alespoň pro některé nové členy, je počet prvovýstupů. Těm, co nevědí, co je prvovýstup, bych rád sdělil, že to není první přečtení již dříve udělané cesty, to je prvopřelez, ale udělání zcela nové cesty.

S dalšími kolonkami, jako hodnotné sportovní výkony a nejtěžší vylezené cesty snad nebude mít nikdo problém.

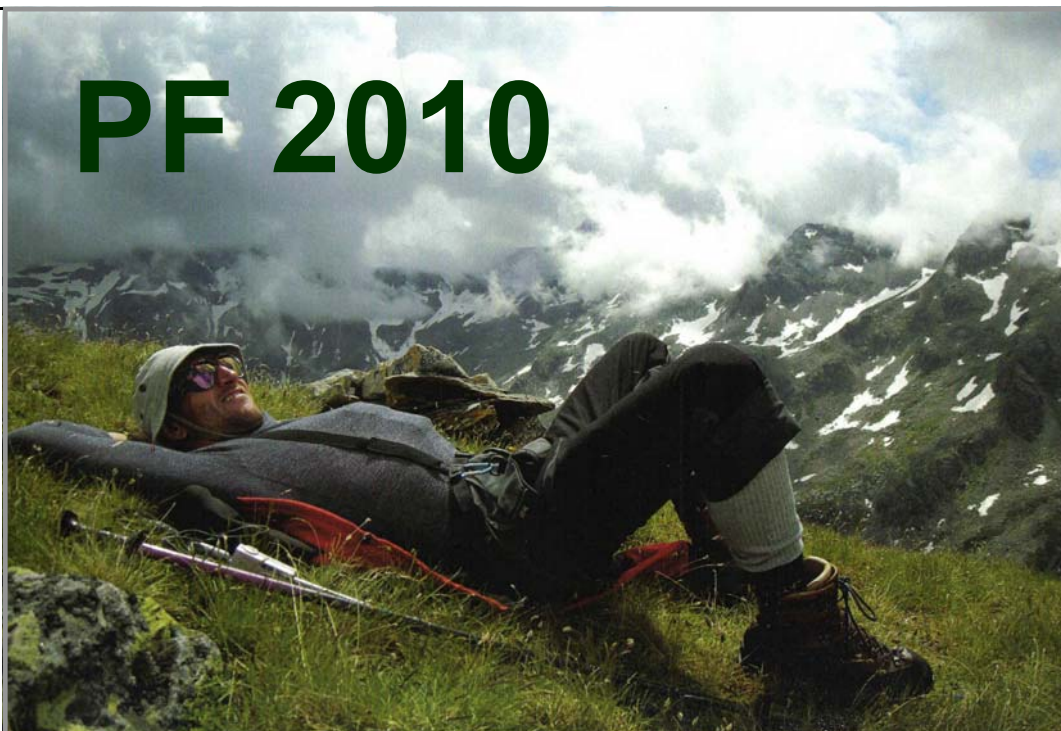
Hodně úspěchů při vyplňování formuláře přeje

Jířa

	HOROKLUB CHOMUTOV	Husova 83/2806, 430 03 Chomutov tel. 474 624 068 fax: 474 624 275
ŠKODIČOVA ZPOVĚĎ za rok		
Jméno a příjmení:	
Doba aktivní horolezecké činnosti:	
Nejčastěji navštěvované oblasti v tomto roce:	
Nejzajímavější navštívené oblasti letos:	
Počet výstupů na pískovci:	Počet bodů:
Počet výstupů na skále:	Počet bodů:
Počet výstupů v horách:	Počet bodů:
Počet výstupů celkem:	Celkem bodů:
Počet prvovýstupů:	
Další hodnotné sportovní výkony (přechody, přejezdy, via feraty apod.):		
.....		
.....		
.....		
Bankovní spojení: KB Chomutov číslo účtu: 2111750217/0100	IČO 61342726 nejme plátcí DPH	URL: http://www.horoklub.cz E-mail: horoklub@horoklub.cz

Soutěž „O nejhezčí fotku roku“

Na letošním Posledním slanění, které se konalo ve Velichově, samozřejmě nesměla chybět soutěž fotek členů oddílu. Sešlo se jich pěkně množství a vybrat nejhezčí vůbec nebylo jednoduché. Pořadí bylo velmi vyrovnané. Zvítězila fotka s názvem **Kouzlo hor od Blahouše**. Gratulujeme!



Vánoční stěna 2009

Zveme všechny na „Vánoční stěnu“, Horoklubu, která se bude konat ve čtvrtek 22. 12. 09 - od 17.00 do 19.00 hod. na umělé stěně.

Tato akce bude opět ve znamení recesních soutěží a soubojů v disciplínách, kde se bez horolezecké průpravy neobejdete. Humor, recese a legrace. K léty osvědčeným soutěžím přidáme nové neotřepané a pro vás překvapující. Budete čubrnět!

Zve vás Bohouš

Hodiny na lezecké stěně v Kadani pro rok 2009/10

PO	17.00 - 18.30
ÚT	17.00 - 19.00 HK
ST	20.00 - 22.00
ČT	17.00 - 18.30 HK
PÁ	17.30 - 19.00
SO	17.00 - 19.00
NE	20.00 - 22.00

A máme tu konec roku...



Jak již psal Pája posledně, máme tu konec roku a tedy vhodný čas k bilancování. Nechci se ale věnovat lezeckým úspěchům či neúspěchům, rád bych touto cestou poděkoval všem, kteří nám pomohli tu „káru“ Horoklubu posunout zase o rok dál. V první řadě bych chtěl poděkovat Pájovi a celé redakční radě za to, že převzali tvorbu Mantany a udělali z ní měsíčník, Bohoušovi a ostatním instruktorům za výcvik mládeže a organizaci soustředění, Petře Honákové a Honzovi Ungerovi za správu klubového webu, Hance a Deivině za perfektní přípravu soutěží na Poslední slanění, všem členům výboru klubu za organizování klubových akcí a řízení činnosti klubu, ale také všem členům, kteří se alespoň nějaké klubové akce zúčastnili a nebo nám o své soukromé akci poslali článek do Mantany. Pokud jsem na někoho zapomněl, tak se omlouvám a

děkuji mu také.

Na závěr nezbyvá, než všem popřát hodně elánu do příštího roku, ať je alespoň stejně úspěšný, jako byl ten letošní, protože bez dobrovolné činnosti našich členů bychom to moc daleko nedotáhli.

Jířa

MANTANA ❖ horolezecký občasník ❖ vydává HOROKLUB Chomutov ❖ Adresa klubu : HOROKLUB Chomutov, Husova 2806/83, 430 03 CHOMUTOV, tel.474/624068 ❖ e-mail klubu : horoklub@horoklub.cz ❖ e-mail mantany : mantana@horoklub.cz ❖ webové stránky klubu : <http://www.horoklub.cz> ❖ webové stránky metodiky : <http://metodika.horoklub.cz> ❖ sazba : Microsoft Publisher ❖