

# MANTANA 5

Občasník pro individua a individuality  
Vydává Horoklub Chomutov

Ročník 5, číslo 5

Říjen 2002

## COŽ TAKHLE VYZKOUŠET SI TREKKING ? : 5.až 6.října 2002

Protože málokterý z kroužku mladých lezců měl na zádech pořádnou „krysu“, natož aby si vyzkoušel, jestli se i s tou „krysou“ unese, a to do kopce, vymysleli jsme cvičnou „procházku“ a vyrazili s těmi odvážnými na Měděnec.

Odvahu dostal pouze Vojta s Markétou, ostatní couvli. Vyrazili jsme rovnou z Kadaně (337 m), neboť naše veřejné dopr.... prostředky nás nutí k větším výkonům. Jedna trasa vláčkem do Vejprt za 98,-Kč, no nedej to. V Klášterci převzali čelo „pelotonu“ Honza Janzič s Jítou a ještě menší Jítou, a to Ájou. No, byli na Alšovce první. Ale my se teprve učili nést těžší bágly (se stanem, spacákem, jídlem, oblečením aost.) a poprvé v životě si přitom pomáhat telesk.hůlkami a přežít. Tajm si bohužel nejčastěji vyžadoval nejstarší účastník túry, já. Na Alšovce proběhl zácvik s buzolou a mapou. Vojta s Markétou nás dovedli lesem na Sfingy (813m).

Počas byl do té doby dobrý, teplo (do kopce) bylo, ale tady? Ledový fukář, mraky jen spadnout. Tak rychle stany. A opět buzolu a mapu a šlo se do hospody pro vodu. Kdo si nezapomněl lžiči (všichni), ten zbaštil večeři, opekli buřtu, a pak jsme již u ohýnku klábosili až do noci.

Test byl perfektní, protože celou noc lilo a bylo těsně nad nulou. Ráno jsme si zkusili sbalit stany a obláci se pod tropikem za deště. Přesto nejstarší a nejslabší (já) rozhodl, že dolů půjdeme delší trasou ( 30,-km, když nahoru to bylo 20,-km). Krásný sestup Údolíčkem do Perštejna, když cestou nás od smrti hladem a nedostatkem piva-žízni zachránili domorodci (Zdena a Vaska J.). Dolů jsme si pro změnu zkusili jak se naviguje pomocí GPS (satelitní



navigační systém). A z Perštejna již podle vody do Klášterce a Kadaně, trochu s deštěm. Závěr byl akorát, aspoň já šel „na krev“, ale se zpěvem v mysli.

Tož závěrečné konstatování. Dobře bylo, ale náročně. S těmi dvěma už se nebojím vyrazit do hor, i když ty bývají i tvrdší. A co ti další? Příště je na programu opět tato trasa, ale jen Klášterec-Sfingy a zpět, ale v zimě, ve sněhu.

tak ahoj v zimních podmínkách

[ved.horolezeckého kroužku  
Bohouš Dvořák]

## HVĚZDIČKOVÉ CESTY V OSTROVĚ

Po zkušenostech s klasickými cestami na Velké Ostrovské stěně se rozhoduji přitvrdit a v průvodci vybírám dvě hvězdová VIIIb na Rohovou věž. Nejprve si dávám Schody do nebe (pro změnu opět od pana Matrase, z roku 1967). Je to nádherná, převislá linie přes čtyři kruhy, ale již popis cesty v průvodci vzbuzuje respekt: „Spárou vzhůru, traverz doprava ke kruhu, od něj obtížně sokolíkem na balkón ke druhému kruhu, převislým koutem (3.K) a výše oblou hranou přes 4.K na vrchol“. Nedám se odradit a neohroženě nastupuji do spáry, zandávám několik smyček, na konci začínám traverzovat ve spodkách pod druhý kruh, který díky své délce

naštěstí cvakám relativně v pohodě. Následuje celkem silový i technicky náročný přelez přes kruh do sokolíku, který pak už bere dobře, takže jen nezazmatkovat a už jsem u druhého. Dobírám Matěje a nalézám do převislého koutku. Naštěstí se dá dobře odšlapat na rozpor, takže bez větších problémů dolézám ke třetímu a pokračuji po hraně dál. Už je to celkem lehké a tak valím tak vehementně na vrchol, že jsem nějak minul čtvrtý kruh. Matěj ho pak objevil trochu více vlevo, ale prý i sám Matras po vytvoření této cesty usoudil, že je tam zbytečný a vytloukl ho. Nicméně Karel Bělina mu prý vynadal, že když ho tam jednou dal, tak ať ho tam kouká vrátit, takže kdo se bojí, ať hledá, skutečně tam je. Kdybych měl tuto cestu hodnotit, tak

### OBSAH MANTANY

- strana 1
- Což takhle vyzkoušet si trekking?
- Hvězdičkové cesty v Ostrově
- strana 2
- Dolomity s mládeží
- strana 3
- Přechod hlavního hřebene Vysokých Tater
- strana 4
- Vývěska a Viktorie Letošová
- strana 5
- Posezení na stromě
- Chata na Boňni
- strana 6
- Babí léto na Boňni
- Škodič 2001
- strana 7
- Wildspitze 3772 m
- Baltazar Cup 2002
- Zdobení vánočního stroměčku
- strana 9
- Poslední slanění

mi přišla trochu silová, ale jinak opravdu nádherná a dobře zajištěná a hvězdičku si rozhodně zaslouží.

Příští víkend padá volba na druhé hvězdkové béčko na tuto věž, a sice Diktátorovu hranu. Autorem je Karel Bělina, rok 1969. Nástup je traversem za hranu, kde jsou menší hodiny. Odtud je potřeba se vyzvedat do sokolíku, ze kterého se přechází přes hranu do další spárky, vedoucí ke kruhu. Ten přesah se mi však příliš nezdá, takže si dávám na konci sokolíku smyčku a několikrát se vracím zpět k hodinám. Ta smyčka mi nepřipadá moc dobrá, takže se mi do toho překroku vůbec nechce. Nakonec si cvakám kruh v údolní cestě a s tímto postraním jistěním to přelézám. Není to sice příliš sportovní, ale než se tu zmrzačit, tak radši volím tuto možnost. Překrok byl opravdu nic moc, ale o kousek výš by šla asi lepší smyčka, jenže kdo to měl vědět a hlavně kdy jí tam dát, když jsem se sotva držel. Vracím se vycvakat jistěním a pak pokračuji

jemnou spárkou dál nad kruh. Na konci spárky přelézám doprava na polici, provazuji hodiny a přes druhý kruh dolézám na vrchol. Nebýt toho začátku, tak pěkná cesta, která by si hvězdičku zasloužila, ale kvůli tomu kroku pod kruhem, no nevím. Možná jsem to lezl nějak blbě, ale ani ostatní mi v tom místě nepřipadají příliš suverénní, asi jsme všichni nějaký měkký.

V neděli vybírám v průvodci pro jistotu o stupeň níže – Útěk v řetězech za VII na Široký roh, opět od Karla Běliny, tentokrát z roku 1971. Nastupuji po hraně na menší blok u stěny, ze kterého cesta pokračuje kolmou stěnkou k prvnímu kruhu. Stěnka vypadá na pohled dost neprůstupně, ale říkám si, že ty chyty asi nejsou vidět. Pro jistotu si dávám jistěním na blok a přepadávám do stěny. Po jemných chytech směřuji ke kruhu, ale končím asi 1,5 m od něj vpravo. Nahoru by to ještě šlo, ale ke kruhu moc ne. Opatrně traverzuji v oblých římsách a když mám kruh nadosah,

tak ho nekompromisně chytám. Docela jsem si oddechнул, to by byla pořádná tlama. Vracím se do dobrého chytu vpravo dole a zkouším to ke kruhu šikmo, ale také nic moc. Tak tedy opravdu nevím, kudy to ten Karel lezl, když to dal jen za VII. Traverzuji zpět doprava a středem stěny pokračuji dál, výše již v pěkných chytech. Nad polici je převislé břicho, které obcházím zprava spárou a dolézám ke druhému kruhu. Podle průvodce se mělo jít po hraně, ale nevidím tam žádné chyty, takže zase nevím. Dobírám Marušku a pokračuji po hraně na vrchol. Mám z toho smíšené pocity, protože mi přijde, že jsem to pěkně zprasil, ale pak si vybavím heslo: „Lepší živej zbabělec než mrtvej hrdina“ a už se tím dál netrápím. Na sedmu mi to přišlo dost těžký a navíc ke kruhu silně morálový, takže nevím, proč je to v průvodci s hvězdičkou.

[Jířa]

## **DOLOMITY S MLÁDEŽÍ : 13. - 21.7.2002.**

Odjždělo se nám nelehce. Předpověď počasí byla více než nepříznivá. Plánovaný program musel jít stranou. Třídenní trekový přechod vrcholů Sorapis a Antelao snad dáme za rok.

Ted' jsme opět začali na Cinque Torri nad Cortinou. Velká lezecká „tělocvična“, většina cest je odjištěna nýty. K lezení stačí expresky a lezecké schopnosti - technika, síla, odvaha.

Ale není to o horách, tedy o pohybu a lezení v horách, což měl být hlavní smysl tohoto zájezdu. Opět to bylo „pouze“ skalkaření. Tedy silově náročné a technicky těžké lezení na odjištěných krátkých cestách do 100m výšky (Torre Grande). Jedinou ferratu „Tomasselli“ na vrchol Fanis Sud 2980m se mnou stihli vylézt David, Kuba a Karel. Cestu k nástupu jsme si zpestřili vylezením 1100m dlouhé minové štoly ze sedla Falzarego 2105m na vrchol lagazuoi 2752m, nejdelší v Dolomitech, technická památka na 1.svět.válku.

Dostali jsme dva dny, tedy od počasí. V neděli večer přišla bouřka, potoky vody, kroupy a sníh. V tu dobu ještě Honza za buchotu krup stahoval zaseknuté lano z Torre Grande. Hotovo, „posekáno“. Internet i místní předpověď zněla - déšť až do pátku. I v okolí Arca a jezera Garda. Měli pravdu, a když i tam přšelo, pokračovali jsme až k moři do La Specie, do Muzzeronne. Místní lezecké vápencové oblasti. I zde nás první noc potrápila silná bouřka. Kluci vyzkoušeli „Žďáráky“ a přišli ráno totálně vylitý. Jiným vítr téměř odfoukl tropiko ze stanu. I to jsou zkušenosti.

Ale pak již přeci jen jsme zde mohli testovat své lezecké schopnosti opět na technicky těžkých, ale odjištěných vápencových cestách. Hory zůstaly v mracích za námi. Spalí jsme na vrcholu skalního útesu 300m vysoko nad mořem ve stanech, nebo bivakovali v obrovské jeskyni na hraně útesu cestou od moře. V poledním žáru jsme scházeli dolů do městečka Portovenere, kde jsme na pláži vždy „spláchlí pot a únavu“ z lezení. Odjeli jsme až v pátek



do oblasti nad jezero Lago di Garde a městečka Arco, kde si mládež konečně vyzkoušela lezení na několik set metrů vysoké tzv. „Sluneční stěně“. Výstup to byl náročný i díky žáru italského slunce opírajícího se do skalních ploten. Pak již následovalo pouze slánění a noční jízda domů.

Protože nás již druhý rok z hor vyhnal déšť, posunul jsem termín zájezdu mládeže do Dolomit 2003 na 25.7.-3.8., se změnou v programu, kdy začneme třídním přechodem masivu Sorapis a vrcholu Antelao (ferraty). Poté se přesunem pod masiv Sella a Sassolungo do

kempu v Canazei. Zde budeme mít v programu tři 300m vysoké věže Selly (obt. 4 až 5+) včetně dalších mnohasmetrových lezeckých cest a ferrat na tyto obrovské masivy. Tak ať nám jen vyjde počasí.

[Bohouš D.]

## **PŘECHOD HLAVNÍHO HŘEBENE VYSOKÝCH TATER**

**19.6. – 28.6. 2002**

Přechod celého hlavního hřebene Vysokých Tater patří ne-li k vážným, tak alespoň k náročnějším podnikům. Celý hřeben je dlouhý asi 27 km. Začíná v Kopském sedle (1749 m) a končí L'aliovým sedlem (1952 m) Jedná se sic převážně o lezení 2 až 3 stupně obtížnosti, avšak mnohdy jde o lezení značně exponované a to vše s dvacetikilovými krysami na zádech.

Při přechodu hodně záleží na rychlosti družstva, tedy na schopnosti lézt veškeré úseky do třetího stupně obtížnosti solo a především na počasí!!!

Zkušenosti z předloňského pokusu (Letoš, Párek) nám jasně velí zvolit přechod ve směru Kopské – L'aliové sedlo (nejtěžší úseky se tak dají proslačovat, což ušetří dost času a navíc lze hned zkraje poměrně rychle zdolat velkou část hřebenu a tím udržet motivaci. A té je skutečně třeba.

Poměrně značným problémem ( a to již na konci června!! ) bylo získávání vody. Několikrát za den chytáme do lahví hadičkou nepatrný čůrek životadárné tekutiny zvolna stékající po skalách. Nejsem žádný pamětník, ale tak málo sněhu jsem v Tatrách ještě nezažil.

Další velkou nepříjemností byly prachobyčejné mouchy. Kdo by je čekal ve 2500m.

Mouchy však trápily pouze mne. Zatím co Atom se kochal panoramaty a kolem něj poletovaly dvě (slovy dvě), tak já tupě zíral do mračen tetelící se havěti.

Nutno konstatovat, že i když jsme se z Kopského do L'aliového sedla dostali, kratší část hřebene (viz. mapa) se nám, částečně díky počasí a částečně díky naší přemrštěné lásce k životu, zdolat nepodařilo. I tak jsme s výkonem

nadmíru spokojeni : přežili jsme, prožili jsme... a vo tom to přece je.

### **Z DENÍKU:**

**19. 6. 2002 : Biela voda – Kopské sedlo – Belasá veža**

Z Bielej vody vycházíme po druhé hodině a před devátou večer stojíme našrot pod Belasou vežou. Převýšení 1500 m nám dalo zabrat. Neskutečně nás sužují mouchy. Teplota v noci se šplhá ke dvacitce a tak spíme takřka bez spacáku.

**20. 6. 2002 : Belasá veža – Malý L'adový štít**

Vstáváme v půl šesté a to už může člověk vegetit jen v tričku. Vyrážíme kolem sedmé. Odpoledne poprvé vytahujeme lana při slanění do L'adového sedla. Večer zakončujeme dnešní putování na Malém L'adovém štítě ve výšce 2600 m n.m. Nedaleko tají zbytky sněhu a tak se jdeme trochu umýt.

**21. 6. 2002 : Malý L'adový štít – Javorový štít – Zbojnická chata**

Téměř půl dne nám zabralo přelézání Ostrého štítu. Nádherný lezení! K večeru stojíme na Javorovom štítě. Ukrutně se zatáhlo a blíží se bouřka. Ani se nemusíme moc přesvědčovat a Javorovou škárou slaňujeme do Velké studené doliny přespat na Zbojandu. Zdá se poněkud větší než před vyhořením, ale atmosféra nic moc... Takový normální hotel.

**22. 6. 2002 : Zbojnická chata – Kresaný roh – Zamrznuté pleso**

Počasí mizerný. Stoupáme zpět na hřeben po ztvrdlém sněhu do sedla Malý Závrat. Před námi je nepříjemně vyhlížející Kresaný roh. Nevysoká věž – jedna délka kolmé exponované, lámavé stěny a navíc je mlha a stěna porostlá slizkými lišejníky. S báglem to určitě nevylezu. Nalehko to jde, ale Atomovi dole zůstaly dvě krysy. Přes kladku je vyrval nahoru a dolézá za mnou. Překračujeme Svišťový a Divý štít a na noc sestupujeme pro akutní nedostatek vody z Prielomu k Zamrznutému plesu. V noci vlezla Atomovi do spacáku liška, pak už do rána nespí odháněje myšlenky na medvědy.

**23. 6. 2002 : Zamrznuté pleso – Batizovský štít – Kačacia dolina**

Vyrážíme poměrně pozdě. Před námi stoupá na Velický štít skupinka asi 12 lidí. Zprvu máme zato, že se jedná o skupinu s horským vůdcem stoupající na Gerlach. Cesta za nimi by nám usnadnila hledání cesty nepřehledným hřebenem. OMYL!



## VÝVĚSKA

Od září opět funguje vývěska Horoklubu a snad vydrží o nějaký ten měsíc víc.

Je umístěna na přestupní stanici Palackého ul. nad Chomutovkou.

Na Velickém je doháníme. Všichni se fotí, jakoby dosáhli Everestu a tápou kudy dál. Chápeme se tedy vedení, vytváříme slanění a pak dvě hodiny čekáme než všichni proslaňují pomocí osmy s prusíkem... Raději je ponecháváme svému osudu. Mimochodem, včera jedna jejich kamarádka přišla o život pádem na Bradavici a zřejmě je to až tak nezasáhlo. Nechápu, co ti lidé v těchto místech dělají !?

Počasí se kazí a na Batizovském štítě se s těžkým srdcem rozhodujeme pro sestup do Kačací doliny. V bouřce na tomto úzkém hřebenu rozhodně trávit noc nehodláme. Ještě nikdy jsem takovou skládačku z kamenů porostlou nánosy mechů a skalniček neviděl. Mám pocit, že ty mechy drží celý ten kopec pohromadě. Najít něco na založení slaňovací smyčky, znamená hrabat se po lokty v hlíně. Ještě že mám průpravu z krušnohorských terénů. Nechali jsme tu takřka všechny smyce a sestoupali 900 výškových metrů, což je skličující. Fyzicky a psychicky zdecimovaní dorážíme za šera a deště k Zelenému plesu, kde čirou náhodou objevujeme krásný bivak pod šutrem.

### 24. 6. 2002 : Kačacia dolina – Česká dolina – Sedlo Váha – chata pod Rysmi

Hledíme střídavě do map a střídavě na hřeben a docházíme k jedinému možnému závěru. Totiž, že drápat se odtud zpět na hřeben je holý nesmysl. Jediná možnost je sestoupit ještě níž do Bielovodské doliny a odtud se vystrachat do Sedla Váhy, což také činíme. K Českému plesu je stoupání ukrutný. U Zmrzlého plesa nevíme kudy kam, začíná tu totiž neviditelné a kamenní mužiči vedou na dvě strany. Buzola nás posílá vpravo, ale asi po půl

hodině stoupání usuzujeme, že cesta vede do nikam. Vracíme se zpět a vydáváme se na druhou stranu. Obcházejíme šíleným suťoviskem prakticky celé Zmrzlé pleso až narážíme na tvrdý sníh o slušném sklonu. Podle odhadu zbývá nahoru asi 300 výškových metrů. No potěš. Na chatu pod Rysmi přicházíme za tmy. Chata praská ve švech a chatár Viktor nám sděluje, že už není místo, ať sejdeme zase do údolí. Asi je to pomatenec. Pomalu jíme, doplňujeme tekutiny a necháváme to „vykysat“. Začínáme chápat co se tu děje. Slovenská televízia tady natáčí seriál Záchranáři, zřejmě po vzoru amerických kolegů. Nakonec se pro nás místo na zemi přeče jen našlo.

### 25. 6. 2002 : chata pod Rysmi

Teplota padla na nulu a vidět není na krok. Rozhodujeme se pro odpočinkový den. Pomáháme chatárovi uklízet po filmařích, přeskládat proviant a uvařit guláš... Odpoledne vybíháme na Rysy. Moc se nechce, tělo stávkuje.

### 26. 6. 2002 : chata pod Rysmi – Žabí kůň - Čubrina

Zima jako včera, ale vypadá to, že se to vybere. Vyrážíme po sedmé na Rysy a nekonečným hřebem sestupujeme k Žabímu koni. Nezklamal ani tentokrát, lahůdka všech lahůdek. Za Žabí vežou následuje krásný travnatý úsek s věžkami a skalisky připomínající už trochu Roháče. V osm večer dosahujeme vrcholu Čubrina. Chceme sestoupit do Piargovej doliny k plesům, neboť nemáme co pít. Už už se chystáme na sestup, když tu jsem zahlédl kousek pod námi medvědi s dvěma medvěďaty. V této dolině spát nebudeme. Nakonec trávíme noc poblíž Čubrinského sedla v krásné jeskyni. Jediným problémem zůstává voda. Musíme přes hřeben na polskou stranu, kde jsme zahlédli sněhový jazyk. Do jeskyně se vracíme za tmy.

### 27. 6. 2002 : Čubrina – Svinica – L'aliové sedlo – Valentkova dolina

Počasí ideální. Vyrážíme s tím, že dneska už to bude „odsepat“. I matroš už máme na dně batohů. Chyba! Hřeben je samá skalka, poměrně náročný na orientaci, sem tam nějaké slaněníčko... Trochu nás zaskočilo 40 m slanění do Štrbiny za Druhým mnichem. Před námi se tyčí Svinica – poslední význačný vrch v hlavním hřebeni Vysokých Tater. Kolem osmé večer jsme na vrcholu. Naposledy se kocháme pohledem na Tatry v zapadajícím slunci a sestupujeme do L'aliového sedla o které se dělíme se skupinkou osmi kamzíků. Pasou se v klidu u cesty – pohoda.

Rádi bychom sestoupili s hřebene ještě dnes dolů. Odtud však žádná cesta do údolí nevede, a tak se vydáváme tzv. přímo do Valentkovy doliny s představou že každou dolinou se vine, byť jen nepatrná pěšinka. Omyl, tato dolina jest zřejmě tatranskou raritou. Prodíráme se třímetrovou „kosovkou“ až narážíme na potok. Zprvu příjemně zurčí, zanedlouho burácí, řve a nabírá na sklonu. Je tma a každou chvíli končíme po kolena v ledové vodě. Objevují se první kaskády a jakákoli chůze po březích je nemyslitelná, tak se dál prodíráme korytem. Už to vypadá, že budeme spát ve vodě, když narážíme na cestu. Pro ukrutné množství hmyzu stavíme vnitřní stan téměř na cestě s tím, že velmi časně ráno sbalíme a vypadneme.

### 28. 6. 2002 : Valentkova dolina –

Velmi časně ráno nás probouzí ochranář. Požaduje od každého 500 Ks pokuty. Naštěstí nemá tužku. Do doby, než mu ji Atom ochotně půjčuje. Je to v jádru hodnej kluk, tenhle Atom. Avšak ochranář nemá ani bloky. Ty nemá ani Atom a tak jsme propuštěni jen tak. Za půl hodiny nás chytá další ochranář s dotazem odkud jdeme. Nechce nám věřit, že z Kopského sedla. Využíváme jeho chvilkové nepozornosti a mizíme. Pak už nás staví jen pohraniční stráž... Další čtyři hodiny tupě klademe nohu před nohu až dosahujeme civilizace.

A to je asi tak všechno. Mohu vřele doporučit !!

HORE ZDAR

[Párek, Atom]

## VIKTORIE

### LETOŠOVÁ

Na vědomost se dává, že dne 12.9.2002 ve 12:20 hodin spatřila světlo světa další ženská z naší rodiny. Při svojich mírách:

**3,75kg / 53cm**

jde od prvopočátku o "kus ženské"!

Čau Letoš

## POSEZENÍ NA STROMĚ : 14.6.2002

Kdysi dávno jsme se Zdeňkem Doskočilem navštívili skalní oblast Sloup v Čechách. U velké jeskyně tam byl nádherný košatý strom a Zdeněk nám vyprávěl, že se tady kdysi konala oddílová akce "Posezení na stromě", jejímž cílem bylo na strom vylézt a vydržet na něm 24 hodin v kuse. Docela se nám ten nápad zamlouval, ale roky plynuly a my měli jiné zájmy. Při tvorbě výstavy "Horolezecká zastavení" jsme narazili na pozvánku na tuto akci a zase nás ten nápad zaujal. Uplynul další rok a LeToš stanovil přesné datum - 14.6.2002. V plánu sice nebylo na stromě strávit 24 hodin, ale jen tak posedět s volným prostorem pod sebou.

Na Červený Hrádek, kde se celá akce konala, přijíždím kolem páté hodiny odpoledne a zatím je tady jen Mikle a dva sudy piva. Pro začátek to není špatné, jdu si natočit. Za chvíli doráží LeToš, takže vzhůru na strom. V sandálech lezu po větvích nahoru a začínáme s přípravami. Nejdřív zavěšujeme provazový žebřík pro snadnější výstup nahoru. Pak přichází na řadu stůl - brácha Párek nám pomáhá trefit tu správnou rovinu, aby nám z něj nesjížděly půllitry. Vytahujeme další lana a rozvěšujeme je po větvích,

na ně daly zavěsit sedačky podél stolu. Brácha Párek pak vytahuje s

Lukášem na větev sud a odborně ho fixuje ke kmeni. Ještě pípu a už se nahoře točí. Přicházejí další a další lidi a postupně obsazují volná místa na větvích a v sedačkách. Nakonec zavěšují mezi větve houpačí síť a pomáhám Marušce se do ní dostat. Pak přelézám z větve na větev a fotím ze všech možných stran a úhlů. Opravdu úžasný pohled na tolik lidí, volně zavěšených v prostoru.

Jelikož chci jet zítra lézt, tak před setměním odjíždím domů. Ostatní zůstávají a užívají si tohoto výjimečného posezení až do noci.

Podle mého názoru se akce celkem vydařila, takže není důvod ji příští rok nezopakovat.

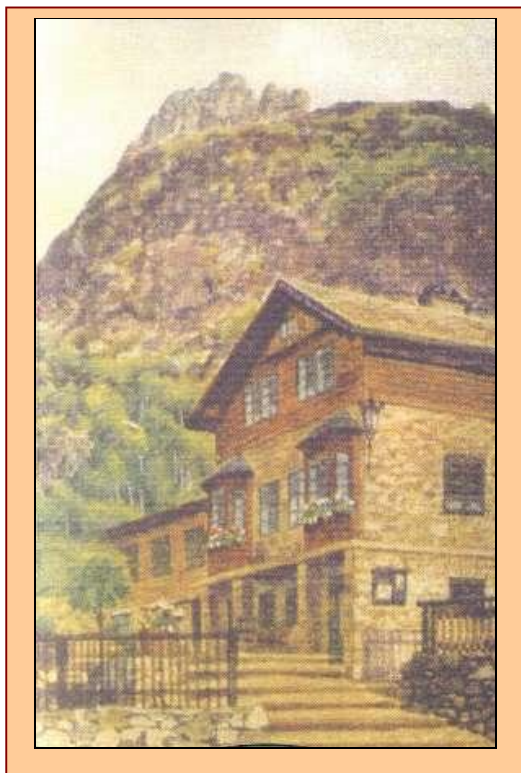
[Jífa]



## CHATA NA BOŘNI

internetové

Jelikož byly na neděli hlášeny přeháňky, vyrazili jsme po delší době opět na Bořeň. Chvilí jsme lezli na jih, když začalo být vedro, tak jsme se přesunuli na západ, odkud nás odpoledne vyhnal déšť. Při sestupu jsme se nechali nalákat nabídkou hotových jídel, umístěnou před hospodou. Docela nám vyhládlo, tak proč neotestovat nové nájemce. Na stolech leží propagační letáky v němčině, inzerující služby podniku Schutzhaus Borschen. Podle



objednat pití. Viděl jsem ji, jak nosí

adresy <http://www.borschen.de>

soudím, že majiteli jsou Němci, nicméně obsluha je česká. Asi po pěti minutách se k nám dostává paní vrchní a ptá se, jestli budeme jíst. Sdělujeme jí, že bychom rádi a dozvídáme se, že má jen dva jídelní lístky, takže musíme chvíli počkat. Nikam nespěcháme, tak proč ne. Ale můžeme si zatím

tmavé pivo, tak si objednávám řezané. Nestíhám se divit, když mi Budvar řízne colou! Prý to tak dělá pořád a Němci to mají rádi. Asi tak po půl hodině se k nám dostává jídelní lístek. Nabízí čtyři druhy polévek, asi deset hotovek a spoustu minutek v cenových relacích od 50,- Kč výše. Vybíráme tedy polévku a hotovky a sdělujeme to panu vrchnímu. Ten s naším požadavkem odchází do kuchyně, odkud se po chvíli vrací s tím, že polévky nejsou žádné a z hotovek je jen guláš a vepřová. Dáváme si tedy guláš a vepřovou a čekáme další půl hodinu, než nám to přinesou. Další přání už raději neriskujeme. Jídlo bylo sice dobré, ale ne moc teplé.

Měl jsem pocit, jakoby otevřeli před nedávnem, protože působili dost amatérským dojmem. Na to, že vevnitř bylo asi patnáct lidí a venku seděli čtyři, to ty dva celkem nestíhali. A to měli v kuchyni kuchaře. Doufám, že se do toho rychle dostanou, nebo že je rychle vymění, protože takhle by to dál nešlo.

[Jífa]

## BABÍ LÉTO NA BOŘNI

### aneb Svinčovo "33"

Jelikož Svinča nestihnul oslavu svých narozenin v srpnu, kdy je má, z důvodu pobytu v Arábii, domluvili jsme se na uspořádání akce Babí léto na Bořni, v rámci které by se stihly zapít i tyto "kristovky". Na chatě bylo domluveno, že v sobotu večer přijede asi dvacet horolezců, že budou mít hlad a žízeň a že budou chtít posedět u ohně při muzice. Vrchní souhlasil a že prý se na nás těší.

Ještě v úterý Svinča na volejbal tvrdil, že na Bořeň pojede už v pátek, zatímco já jsem chtěl jet v pátek do Ostrova. Brácha Párek mi ale do auta v pátek odpoledne přihodil basu, a tak jsme se cestou do Ostrova zastavili na Bořni, abychom ji nemuseli vláčet s sebou. Vrchní s uložením basy v hospodě souhlasil a ptal se, jestli někdo přijede už dneska.

Ubezpečil jsem ho, že když nikdo, tak Svinča určitě.

Jelikož počasí nebylo nic moc, přehodnotili jsme cíle, zaparkovali auto u hospody a vyrazili lézt na Bořeň.

Nejdřív jsme dali UFO a pak T.G.M., ale nějak rychle se začalo stmívat, takže slánění z Bašty už bylo skoro po tmě a k batohům, uloženým pod nástupem, jsme přicházeli víceméně po hmatu za docela dobré tmy. Ještěže jsme měli v batohách čelovky, jinak by to byla docela dobrá noční bojovka. K chatě přicházíme asi v osm hodin s

nádhernou žizní, ale svítí akorát jedno okno nahoře, jinak je všude tma a na dveřích mříže. Dost dobrý. Ještěže nám vrchní předtím stihl říct, že připravil nějaké dříví na oheň. Tak jsme si zapálili táborák, vytáhli buřty a vlastní zásoby červeného a udělali si pohodový večer vedle hospody. Nakonec jsme si ustlali přímo mezi stolama, ale celou noc

na nás útočili komáři, takže nic moc.

Ráno vyrazíme do Jižního prostoru, lezeme jen samé pěkné cesty zprava doleva od Ďáblovy kazatelny až po Přepadlý pilíř. Na to, že jsme tři, to docela odsejpá a chvílema i svítí sluníčko.

Postupně doráží další a další lidi, takže nakonec je tam celkem plno. Po šesté večer to balíme a jdeme do hospody. Na terase už sedí asi deset lidí a je tu celkem veselo. Obsluha sice trochu vážne, ale zato muzika je výborná, a tak je zábava v plném proudu. Svinča hraje na kytaru, brácha Párek na basu a Jiříšťaák na banjo, ostatní buď zpívají, nebo probírají hodnotné zážitky ze skal. Postupně se však ochlazuje, a tak se většina lidí přesouvá k ohni, z muzikantů už hraje jen Svinča a lezecké historky jsou čím dál víc peprnější. Nakonec už se kecá jen u ohně a lidé se pomalu vytrácejí spát.

Ráno jdeme opět na jih, kolem poledne hřeje sluníčko tak krásně, že se opalujeme pod nástupem. Pak přichází mrak a je po idylce. Z dalších cest nás vyhání dešť, takže urychleně balíme a prcháme k autům a domů.

[Jířa]

## ŠKODIČ 2001

Do soutěže o největšího škodiče za rok 2001 se přihlásilo pouze 13 členů (11 mužů a 2 ženy) ze 120-ti členné členské základny Horoklubu Chomutov. Oproti loňsku je to nárůst o jednoho účastníka. Možná na to měl vliv i výkonný výbor, který loni rozšířil soutěž o další hodnotné sportovní výkony, čímž chtěl dosáhnout většího přehledu o aktivitách členské základny. Ne všichni budou podávat extrémní sportovní výkony, ale určitě během roku navštíví spoustu zajímavých míst, která by mohla být inspirací ostatním. Proto lezte, cestujte a jednou za rok napište co jste dělali. Jistě budou i příští rok připraveny pro všechny zúčastněné hodnotné odměny.

Nejvíce bodů získali			
Kategorie	Jméno	Počet cest	Počet bodů
Muži	Leoš Dvořáček	807	12549
	Josef Žizka	219	8059
	Milan Svinařík	320	6061
Ženy	Mária Šťastná	136	1177
	Petra Suchopárková	72	458

Nejhodnotnější výstupy				
Kategorie	Jméno	Skála	Písek	Hory
Muži	Milan Svinařík	6c+ RPOS (Španělsko)		
	Jiří Šťastný		VIIc (Ostrov)	
	Svinařík, Dvořáček			7- (Vysoké Tatry)
Ženy	Mária Šťastná	5a RPOS (Chorvatsko)	V RPOS (Tisá)	

Nejvíce provýstupů zvládl Leoš Dvořáček - 254, o něco méně stihl Pavel Suchopárek 112 a třetí byl v roce 2001 Milan Svinařík se 47 prvovýstupy.

[Maruška]

## WILDSPITZE 3772 m

6.2.- 10.2.2002.

Opět jedna rychlá domluva na schůzi Horoklubu, chvíle štrachání v průvodcích a mapách, několik upřesňujících telefonátů a ve středu navečer s mírným zpožděním troubí Pítrů u našich vrátek. V escortu má naloženou celou rodinu a přibalujeme ještě moje krámy. Zajímavé bylo zjištění, že ať jedeš do zimních hor na týden, či na dva dny, vždycky je ta hromada „zbytečností“ plus minus stejně veliká. Pak už fofrem ukrajujeme první kilometry z naší cesty do Prahy. Roman, který již lehce nervózní, poněvadž dal na naše doporučení, aby to zařídil v práci dříve a teď litující promarněného času, nás přivítal navýsost diplomatically. Takže hurá rychle pro čtvrtého do party - Karlose, který se již hlásí z nádraží v plné polní. Zbývá dokoupit palivo, pitivo a nabrat kurz směr Dolní Dvořiště a dále na JZ až do Otztálských Alp, našeho současného cíle.

Nad ránem kotvíme v blízkosti Mittelbergu, výchozího to bodu naší anabáze a uléháme v mrazivé noci do útulného seníku u cesty. Po zhruba třech hodinách výživného spánku v poloze ležmo, přesouváme svoje schránky na parkoviště do Mittelbergu. Zde hodláme podstoupit obligátní krámování před odchodem. Jelikož jsme již několikrát společně podnikly, máme snad o něco lehčí pozici, nicméně přesunům předmětů z místa na místo se stejně nevyhneme. Kolem desáté dopolední vyrazíme z Mittelbergu (1 734 m.n.m.) a naším cílem je dosáhnout horské chalupy Taschachhaus (2 434 m.n.m.), a využít přístřeší jejího zimního prostoru pro následujících několik nocí. Z tohoto důvodu jsme odbourali i spacák a karimatku jako nepohodlnou zátěž a vsadili na otevřenost a prázdnotu chalupy a teplo jejích dek. Při mojí poslední návštěvě v říjnu loňského roku to totiž takhle fungovalo, takže není důvod, proč by nemělo fungovat znovu, že ?

## BALTAZAR CUP 2002

Dne 16.11.2002 se uskuteční již 3. ročník bezkonkurenčně nejnesmyslnějšího závodu v regionu – Baltazar Cup. Srandazávod spočívá ve výstupu (tentokrát vyznačenou trasou) na vrch Jezerku se zátěží, která je letos výjimečně libovolná.

**Start jest v 10<sup>00</sup> od domku hrázného pod Jezerkou,**

kam lze dojet i vozem (na mapách KČT místo označeno jako Žeberská Lípa – žlutá turistická značka z Vysoké Pece u Chomutova). Bodové hodnocení proběhne na vrcholu Jezerky dle těchto kritérií :

- dosažený čas
- váha batohu
- další body lze získat na kontrolních stanovištích během výstupu
- a ještě další na samém vrcholu

**POZOR!** Odpadnuvším účastníkům nebude poskytnuta žádná pomoc a budou ponecháni na místě. Všichni účastníci obdrží pamětní list.

Po skončení a vyhodnocení závodu přesun do Malého Háje na horolezeckou chatu k Mariášovi, kde je možnost přespat a zalézt si na jediné a jedinečné přírodní plastické stěně na světě. Večer pak vypukne bujaré veselí při oslavě X – tých narozenin Jiřího Šťastného z Přechápel.

S případnými dotazy se obračejte na lékaře a patrona závodu

**Antonína Pultara. - tel: 737 865 093**

[Párek]

Těch 700 výškových metrů samo o sobě není žádná tragédie, ale skutečnost, že skoro celou cestu tu chatu vidíte a ne a ne se k ní přiblížit, ta je deptající. Nicméně asi po šesti hodinách „takyskiapinismu“, jsme vzali za kliku u vysněného a neustále se vzdalujícího winteraumu. Naštěstí vše v chalupě odpovídalo našim představám, takže roztopit kamna, roztavit vodu, přichystat ležení v kuchyni a zbytek večera proběhl ve

méně ražení stopy), nám vytanul jeden volný den a to zrovna zítřek. Co s ním ? Jako odpověď vytáhl Roman dvě stažené stránky z internetu, na nichž se místní průvodci div nerozplývají nad nádherou stěny EIS WAND na Hochjoch Gipfel. Jelikož se nachází v blízkosti naší plánované cesty na Wildspitze, alespoň načteme část cesty po ledovci a pozítří ráno nebudeme potmě tolik bloudit, rozhodnuto. Při pohledu od chalupy

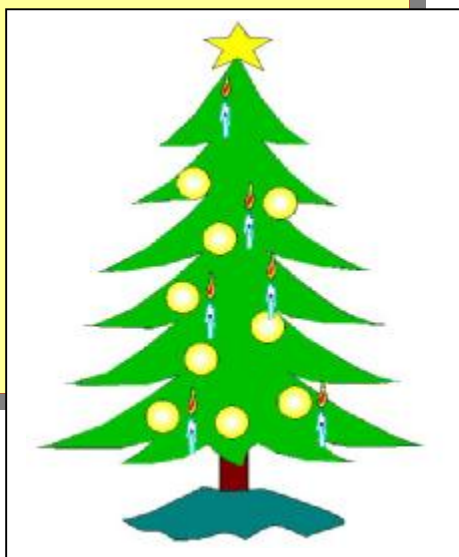
jsem sice tu krásu stěny ještě nenašel, ale snad zítřka zblízka to bude jiné.

Ráno v sedm s námořnicko u rozvahou vyrazíme pod stěnu. Po asi dvou hodinách jsme v jeskyni u nástupu, kde svačíme, krámujeme a zanechávám e zbytek věcí. Začínáme lézt ve dvou dvojkách. Roman je už pár metrů nad odtrhem, vybral celkem

## ZDOBENÍ VÁNOČNÍHO STROMEČKU

Již tradiční zdobení vánočního stromečku pro zvířátka se bude stejně jako minulý rok konat na chalupě „Lesů ČR“ ve **Vykmanově**, takže se tam sejdem 21.12.2002.

Přístup na chatu je od silnice z Perštejna do Horní Halže, když se v ostré zatáčce nad Vykmanovem odbočí doleva na lesní cestu se zákazem vjezdu. Od silnice cesta trvá cca hodinu. Na chalupě je spaní, kuchyňka, teplá voda, krb. Nezapomeňte na dobroty pro zvířátka a hlavně veselou náladu.



znamení planování následujícího dne a likvidace vynešených zásob. Na základě našeho naplánování výstupu na Wildspitze

na sobotu (v naivní představě, že logickou linií vhloubením - cca 60° bude větší pohyb lidí a tím pádem i Karlos, namlsanej z tatranskejch ledů

si to hned hrnul do kolmé až lehce převislé části stěny, ale po upozornění na kvalitu ledu a její odzkoušení, zařadil zpátečku a vyběhl první délku vlevo vedle kluků čelem pilíře - cca 70°. Na prvním standu jsme se sešli a společně zhodnotili kvalitu ledu jako „specifickou“. Pítrš se rozhodl vrátit a tak jsme na další postup zůstali tři, což se promítlo do naší celkové rychlosti. Naštěstí dále směr výstupu vedl většinou takovým terénem, který dovoloval použití francouzského způsobu postupu, nebo souběžný postup. Styl postupu se

## PODZIMNÍ METODIKA

V Perštejně u hlavního masivu se dne 19.10.2002 koná podzimní metodika Horoklubu, kde bude možnost dodělání některých částí metodik. Součástí metodiky bude i předvedení starých i nových typů varičů včetně obecného popisu.

s přibývajícím výškou a sněhem plynule měnil, až jsme se propracovali k velmi oblíbenému stylu SP (sněžná prasata). Ten nám vydržel, nebo alespoň převládal až do konce této túry. Výrazným zpestřením byl pouze traverz podvrcholového kotle, nad nímž stáli nastartované sněho-ledové bloky velikosti rodinného domku. Vzhledem k pokročilé hodině (začalo do toho svítit) a naší rychlosti (byli jsme tři), jsem neměl úplně nejlepší pocit v dutině břišní. Takže vydejchat, nakufrovat lano a tofrem přetraverzovat, jeden za druhým, co našich 100 m lana dovolí. Dobrý. Sotva jsme přelezli za hranu slyším divné zvuky a ovanul mě ledový větrík. To se právě jeden z oněch domečků odporoučel dolů na ledovec. Po sestupu jsme traverzovali jeho laviniště, abychom se dostali zpět ke svým věcem, bylo opravdu úctyhodných rozměrů. Potom již

sjezd na chalupu a oblíbené večerní rituály.

Před námi je cesta

dlouhá a tak v sobotu ráno už v pět hodin vyrazíme nám již známým směrem na ledovec. Rozdíl je v tom, že pokračujeme jeho úbočím pořád vzhůru. Občas překonáváme místa obtížně schůdná i pěšmo, no to zase bude sjezd, už se těším. Naštěstí realita sjezdu je nám nyní na hony vzdálena a tak se můžeme s budhistickou pokorou soustředit na

všepřesahující krok – sun – krok. V 10 hodin jsme pod sedlem, kam se movitější a pohodlnější (či rozumnější?) skialpinisté nechají vyvést lanovkou. Nejsme ještě ani v polovině cesty, ale dáváme gáblík, v naději, že přeci někdo přijede ze sedla a podělí se s námi o řeholi ražení stopy. Přijeli dva Němčiči, ale vida, že není stopa, dali pauzu taky. Budiž jim ke cti, že se nestránili práce úmyslně. Jejich cesta vedla pod severní stěnu Wildspitze (350 m, 55°), kterou zřejmě

úspěšně zdolali, protože jsem je viděl při našem sestupu cca 1 délku pod vrcholem. Ovšem pro nás žádná změna, vztyk a pochoděm chod. Cestou pozoruju objevující se pěkný hřeben na Petersspitze, že by při návratu? Asi nebude čas, jsme velmi pomalí, na rozdíl od objevivších se kolegů využívajících naši stopu. Přibližovali se tak rychle, že na vrcholu jsme byli téměř současně a to jistě nevstávali ve tři hodiny ráno! Vrcholová partie nás překvapila svou tvrdostí, „haršajzny“ nemáme a tak

oproti předpokládanému výstupu na lyžích až do sedla mezi oba vrcholy, volíme pěší výstup přímo - mixovým terénem (cca 3

## ZÁKLADNÍ METODIKA

V tělocvičně na umělé lezecké stěně gymnasia Kadaň se dne 18.11.2002 koná základní metodika Horoklubu, jejíž součástí bude test, chytání pneumatiky a odskok do lana z převisu..

UIAA, 50°).

Po krátké m, obligá

tním pózování u vrcholového kříže (kdo to říkal, že jsou všechny stejné?), při kterém Karlos, snad vlivem výškové nemoci chtěl pokořit i jeho vrchol, balíme a doprovázení silicím větrem začínáme sestupovat. K lyžím to jde pomalu a opatrně, ale z tohoto orlího hnízda se pak už metry odečítají velmi rychle. Kolik že jich to máme před sebou? Necelých 1 300, tak

vzhůru dolů. Radost ze sjezdu postupně vystřídala apatie a ve finále dokonce nechut sjezdovat, nicméně kolem šesté večer se postupně blížíme k našemu přístřeší. Jenže ouha!

Při nandávání tuleňů před posledním traversovým výstupem k chalupě, jsme se nasáčkovali moc blízko sebe a přetížili tak tenhle z dále nevinně vypadající svah. Reakce na sebe nedala dlouho čekat. Pítrš s Karlosem, kteří byli zrovna v čelbě, se popovezli s odtrženou částí svahu asi o 5 metrů níže a štěstím bylo, že zbylá část svahu nad nimi to prozatím ustála. Roman stál asi metr od odtrhu na sněhové podušce a já jsem zůstal na hraně odtrhu jednou nohou ve starém sněhu a druhou na podkladu. Co teď? Času nebylo nazbyt, traverzovat dále jsme zavrhlí okamžitě po pokusu Pítrše udělat tímto směrem byť jediný krok, na což reagoval sněh na svahu dalším pohybem. Jediná cesta tedy zůstala kolmo vzhůru. Nejdříve opatrně podjed Romana po podkladním sněhu a dostat se tak ze spádnice případného dalšího rychlíku, potom rychle lyže na bágel a našim již oblíbeným stylem SP (viz. výše) se dodrpat k mixovému hřebínku. Tam, již docela v bezpečí, nám teprve došlo, co se vlastně přihodilo. Takový závěr dne a ještě ke všemu 100 m od chalupy, no pěkně děkuju! Večer bylo co rozebírat a zapíjet.

Ráno moudřejší večera, se alespoň říká. Pro nás následující ráno připravilo opravdu ideální podmínky pro sjezd do doliny. Mlha hustá tak, že by se dala krájet nahoře, difúzní světlo a lavinězní svahy, v kombinaci s našimi zážitky

s předchozího dne, ve středních partiích sestupu a zafoukaná stopa v dolní, téměř rovinné části sjezdu, dokonale prověřili naši psychickou odolnost. Nicméně každé utrpení jednou skončí a tak jsme se dočkali i my. Odměnili jsme se výbornými párečky z Romanova žracáku, nakopali jsme matroš do oktávky a hurá ku domovu. Po standartně probíhající zpáteční cestě večer doma a ráno s chutí do práce, že. Jak vidno, takový normální víkend.

Horám zdar

[Letoš]



# POSLEDNÍ SLANĚNÍ

V restauraci „Na Vyhlídce“ v Rašovicích  
u Klášterce nad Ohří

## Program :

**09:00** – Sraz v restauraci na Vyhlídce.

**10:00** – Start tradiční hry, kde si zkusíte, co jste možná nikdy nedělali „o). Zraněné a mrtvé ponecháváme dravé zvěři. Nezapomeňte s sebou sedák s odsedací smyčkou a jednu plochu smyci cca 1m dlouhou.

**16:00** – Návrat do restaurace na Vyhlídce ať už po svých nebo na jakémkoliv přibližovadle.

**20:00** – Vyhodnocení hry

## Zajištění :

**Pátek 01.11.2002**

**18:00** – Pro nedočkavce běžný provoz restaurace, večere v podobě minutek, nocleh v jedné místnosti pro cca 15-20 lidí za 100Kč/osobu nebo ve vlastním stanu na trávníku před restaurací.

**Sobota 02.11.2002**

**08:00** - Snídaně pro cca 15-20 lidí (polévka, párky, vajíčka, apod. za cca 20,-Kč)

**10:00** – Běžný provoz celé restaurace s minutkami a klasikou jen pro účastníky **Posledního slanění**, takže minutky a pití dle jídelního lístku (ceny lidové).

**16:00** – Plný provoz s obsluhou, polévkou (bramboračka) a dvěma hotovkami (guláš a vepřo-knedlo-zelo po cca 25 porcích). Kuchyň v provozu do 24:00, obě pipy do rána podle situace a chuti. Spaní ve vlastních spacácích pouze pro děti z důvodu omezeného prostoru (13 postelí, dvě matrace a na zemi cca místo pro 6-8 osob). Jinak se spí ve stanech před hospůdkou na trávníku. Několik aut je možné zaparkovat přímo v areálu restaurace, ostatní v přilehlých ulicích vesnice.

**Neděle 03.11.2002**

**09:00** - Snídaně pro cca 10-15 lidí (polévka, párky, vajíčka, apod.)

**11:00** - Opuštění restaurace do 11:00 hodin.

## Obecně

Točí se pivo Gambrinus 10° (cca 12,50Kč) a 12° (cca 15Kč), Lounský Ležák 10° (cca 12,50Kč).

Bagančata, fáračky, pohory, apod. povoleno, parket je proveden z dlažby. **HRAJE SKUPINA „ALBUM“, PŘIJĎTE V HOJNÉ ÚČASTI !!!**



## SOUTĚŽ FOTOGRAFIÍ

Jako každý rok bude součástí posledního slanění i soutěž o nejlepší fotografii roku 2002. Podmínky účasti v soutěži :

- **minimální rozměr 15x21cm**
- **počet fotografií libovolný**

**ZÁKAZ KONZUMACE  
VLASTNÍHO PITIVA !!!**

## NEJBLIŽŠÍ CESTA DO RAŠOVIC

- Z Klášterce n/O přes náměstí sjet k mostu u Evženky, dál přes most na pravý břeh Ohře a pořád vlevo podél řeky a pak na konec Rašovic.
- Z Kadaně směr na Žatec a Plzeň, za mostem vpravo přes Pokutice a Zásadu proti proudu.

**MANTANA** ✓ horolezecký občasník ✓ vydává **HOROKLUB** Chomutov ✓ Adresa klubu : HOROKLUB Chomutov, Husova 2806/83, 430 03 CHOMUTOV, tel. 474 624 068 ✓ e-mail klubu : [horoklub@horoklub.cz](mailto:horoklub@horoklub.cz) ✓ e-mail mantany : [mantana@horoklub.cz](mailto:mantana@horoklub.cz) ✓ webové stránky klubu : <http://www.horoklub.cz> ✓ webové stránky metodiky : <http://horometodika.webpark.cz> ✓ sazba : Microsoft® Word 97 ✓  
U P O Z O R N Ě N Í - nadále bude občasník MANTANA k dispozici na schůzi, na klubu, na umělé stěně, na internetu nebo bude zaslán mailem.