

Lezecký průvodce

STŘEŽÁK



Úvod:

Lokalita – přírodní poměry

Střední vrch (593 m) je výrazný čedičový kopec, ležící asi 1 km severovýchodně od Dolního Prysku. Z jeho vrcholu vyčnívá výrazný skalní suk, podle něhož se vrch někdy lidově nazýval Hranáč nebo Skála. Strmé rozeklané skalní stěny jsou často tvořené čedičovými sloupy, svahy pod nimi pokrývají částečně zarostlá suťová pole, na nichž se vyskytovaly vzácné druhy mechů a kapradin. Vrchol je přístupný od západu strmou pěšinkou, kterou již v roce 1896 upravili členové Horského spolku z Horního Prysku. V roce 1914 sem byl navíc přemístěn turistický přístřešek z Větrného vrchu u Kunratic, po kterém však již nezůstaly žádné stopy.

V současné době působí na Středním vrchu horolezecký oddíl SKAL PRYSK.

Z vrcholu Středního vrchu jsou krásné výhledy do okolí. Na severu je údolí říčky Kamenice s osadou Mlýny a vzdálenějšími Kytlicemi, lemované zalesněnými vrchy mezi Studencem a Jedlovou. Na východě vyčnívá Pěnkavčí vrch, špičatý Klíč a na obzoru za nimi vzdálený Hvozd. Na jižní straně je osada Prysk se strmým Šenovským vrchem, za nímž leží Kamenický Šenov. Za Břidličným vrchem na západě se otevírá pohled k České Kamenici se Zámeckým vrchem a dále na zvlněnou lesnatou krajinu Českosaského Švýcarska s výrazným kuzelem Růžovského vrchu a vzdálenějšími masivy Děčínského Sněžníku, Grosser Winterbergu a Grosser Zschirneinu na obzoru. Na jihozápadě vystupují četné kopce Českého středohoří, mezi nimiž můžeme za jasného počasí spatřit i Milešovku. Panoramatické tabule byly obcí Prysk umístěny na vrcholu 26.8.2011.

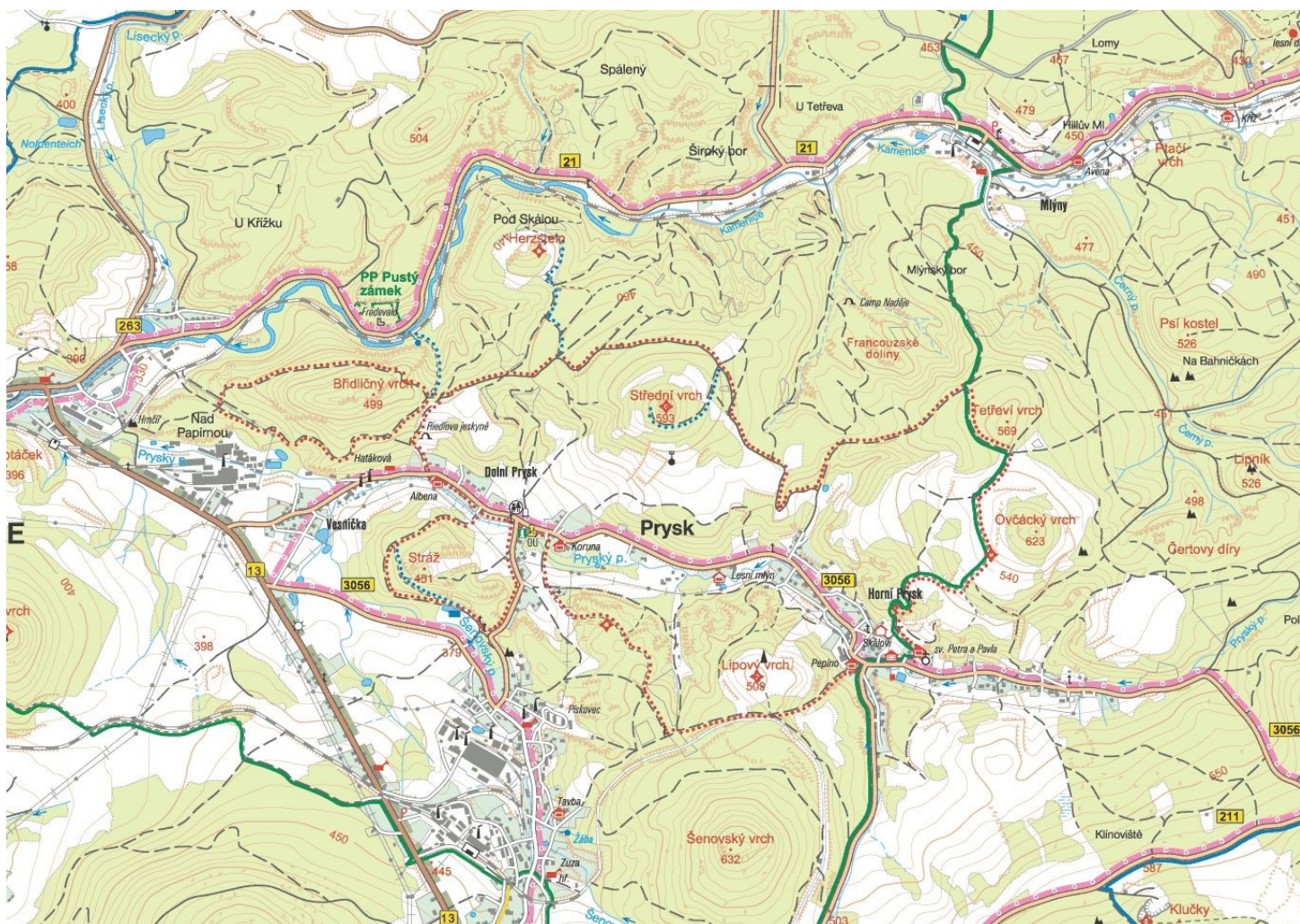
O lezecké oblasti

V roce 2010 byly členy oddílu SKAL Prysk za pomoci některých členů HK Varnsdorf a HK Jiskra Nový Bor očištěny a částečně zbaveny dřevin vrcholové partie Středního vrchu a postupně začaly vznikat první cesty. V počáteční fázi vzniklo v oblasti 30 cest, které jsou rozděleny do pěti menších sektorů především v JZ části vrcholu (v oblasti by měly vzniknout i další cesty v SZ části). Obtížnost cest se pohybuje od II. do VIII. stupně lezecké obtížnosti podle UIAA. Cesty byly zajištěny poměrně spoře, aby byl dodržen spíše horský charakter lezení. Kvalitní „standy“ však na vrcholech nechybí. Skály jsou místy lámavé a porostlé mechy a lišejníky, díky vysoké poloze skála, ale po dešti velice brzy osychá. Jedná se o oblast spíše místního významu, ale lezení jetu dost na celý den a pro méně výkonné lezce možná i víkend. V oblasti je možno používat magnezium, ale díky charakteru cest a vlastnostem místního „materiálu“ ho tu ani většinou není třeba. Lezení na Středním vrchu nabízí pohyb v krásné přírodě a především úžasné výhledy do širokého okolí. Názvy cest vznikly vesměs 27.1. 2011 při veselém večírku v Maltatalu.

U paty vrcholového kamenného pole se nachází menší přístřešek a převis, kde je možno i přespat. Samozřejmostí je nutnost dodržování pořádku a odvoz odpadků.

Poloha:

Střední vrch se nachází v obci Prysk v oblasti Lužických hor, okres Česká Lípa, Liberecký kraj zhruba 10 km od Nového Boru.



Přístup:

Automobilem

Směrem od České Kamenice (Děčína) odbočte nad areálem papírny doleva do Prysku. Cestou minete závod Preciosa, budovu školy a úřadu. Zde již můžete po levé straně vidět vrchol Středního vrchu. Ti fyzicky nejzdatnější mohou automobil zaparkovat přímo u budovy OÚ a na vrchol pokračovat přímo vzhůru po loukách a výše lesem. Ostatní budou pokračovat po silnici zhruba 1,2 km dále, kde se po levé straně nachází odbočka na lesní šterkovou cestu. Zde odbočíte a po cca 300 m narazíte na křižovatku lesních cest a značení turistického okruhu obcí. Zde buď zaparkujete a pokračujete po značení okruhu cca 2 km až na Střední vrch, anebo pokračujete po poměrně rozbité lesní cestě až k turistickému rozcestníku pod Středním vrchem, kde u závory můžete zaparkovat a na vrchol to máte zhruba 300 m po strmé turistické stezce.

Ve směru od Nového Boru (Liberce, České Lípy) odbočujete do Prysku přímo naproti parkovišti u Panské skály. Po zhruba 2 km sjezdu pokračujete stále po hlavní silnici obcí (míjíte otočku autobusu) až narazíte na již výše zmíněnou odbočku na lesní štěrkovou cestu. Dále již podle uvedeného popisu.

Autobusové spoje

Autobusy jezdí do Prysku směrem od Nového Boru, České Lípy a České Kamenice. U všech spojů je nejjednodušší vystoupit na zastávce „Prysk křižovatka“, která je přímo u budovy školy a obecního úřadu a pokračovat přímo na vrchol Středního vrchu, který vidíte směrem na východ od vás.

Vlakové spoje

Pokud pojedete vlakem, tak vystupujete na zastávce v Horní Kamenici. Odtud je to na kraj Prysku zhruba kilometr a ke škole a úřadu ještě další dva kilometry.

Pěšky

Po žluté turistické značce směrem od Kamenického Šenova (Panská skála) a následně po turistickém okruhu obcí Prysk (bílo – červené kulaté terčíky) až na vrchol Středního vrchu. Od České kamenice není trasa do Prysku mimo komunikace vyznačena a nejjednodušší je přetrpět chůzi po hlavní silnici z Horní Kamenice směrem na Nový Bor, tak jako u vlakových spojů.

Středák

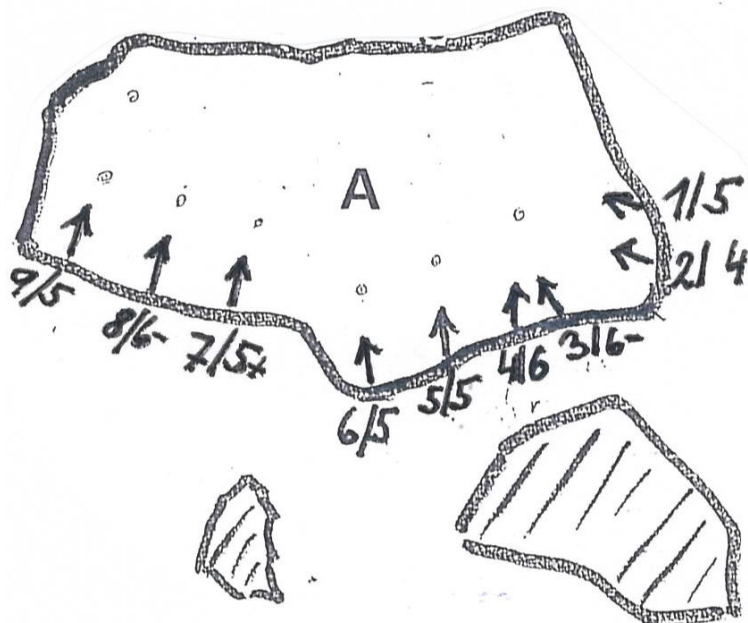
orientační náčrt skalní oblasti



- A) Koňadrova vyhlídka
- B) Kamzičí latrina
- C) Prostředák
- D) Masokombinát
- E) Štěpánův pilíř
- F) Bürgermeisterův žlab
- G) Výstupová pěšina

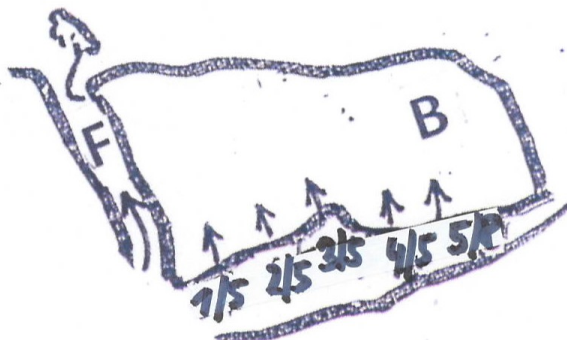
Lezecká oblast Střed'ák

A) Koňadrova vyhlídka – nejnižší položený masiv přímo u turistické cesty vedoucí k vrcholu, výška 8 – 15m



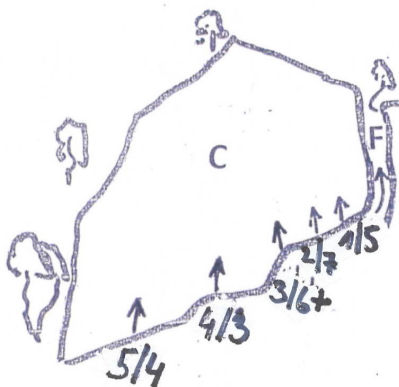
1. **Dávej těžší otázky 5** Zcela vpravo z vyvýšeného patra přes převis přímo vzhůru, 2bh
2. **Diferák taky dobrý 4** Výrazným zářezem přímo vzhůru do mezipatra, 2bh
3. **Každá za tisíc 6-** Po hraně přímo vzhůru do mezipatra, 3bh
4. **Nech mě být 6** Hladkou plotnou přes bh a dále vlevo nebo vpravo do cest č. 3 a 5
5. **Je to dobý 5** Přes mírný převis přímo vzhůru do mezipatra, 3 bh
6. **Punčocháčový večírek 5** Okolo nevýrazné hrany přímo vzhůru do mezipatra 3 bh
7. **Peklo manažerek 5+** V levé stěně okolo koutku přímo vzhůru do mezipatra 3 bh
8. **V.I.P.- íča 6-** Přes velké chyty na policičku a odtud hladkým koutkem přímo vzhůru, 3 bh
9. **Nedokončená cesta 5** Při levé hraně šikmo na vrchol

B) Kamzičí latrína – Stěna vycházející z mezipatra nad sektorem A, výška 6 – 8m



1. **Čokoláda a Lejdinka 5** Vedle výrazného žlabu přímo na vrchol 2 bh
2. **Letenka do Analýze 6** Přes poličku přímo vzhůru hladkou vrcholovou stěnou 2bh
3. **To nech dozrát 5** Přes poličku mírně zprava vzhůru, 2bh
4. **Jdu se vyjádřit 5** Přes mírný převis zprava vzhůru 2 bh
5. **Vaše hovno naše radost RP 8-** Přes velký převis zprava hranou vzhůru 2 bh

C) Prostřed'ák – Stěna a hřeben vrcholového masivu s výraznou břízou. Výška do 15m



1. **Dudy sport 5** Stěnou vlevo vedle žlabu přímo až na vrchol, 3 bh
2. **Tanec lunny 7** Středem hladké stěny z police pod břízou přímo vzhůru 3 bh
3. **Cesta pro kuňd'áky 6+** V levé části stěny z police podbřízou přímo vzhůru 2 bh
4. **Cesta do Nepálu 3** Pravou částí hřebene vedoucího k bříze, 2 bh
5. **Vzdušná lana 4** Hřebenem nejprve kolmou stěnkou zleva a přímo vzhůru k bříze, 2 bh

D) Masokombinát – Níže položená skála pod vrcholovým masivem. Výška 6 - 10 m



1. **Pipův smek 5** V pravé části stěny nepříjemným nástupem přímo vzhůru, 2bh
2. **Co budeme žrát 4** Stěnou a nevýraznou hranou přímo vzhůru ke slanění 2 bh
3. **Šišky dobrý 5+** Stěnou pod převis (lámavé) k bh a přes převis mírně zprava na vrchol, 2 bh
4. Stěnou přes mírný převis na vrchol - **Nedokončeno**
5. **Měkokotina 6** Stěnou vedle levé hrany přímo přes převis a pak hranou na vrchol, 2 bh
6. **Žďěňek 5** V pravé část stěny mezi masivy a hranou na vrchol 2 bh
7. **Preškavský masakr motorovou pilou 4** Stěnou přes převis a vpravo vedle výrazné spáry na vrchol, 2 bh
8. **Sandální 5** Převisem a výraznou spárou na vrchol, 2 bh
9. **Manažerka volného času 6** Hladkou plotnou v levé části stěny přímo na vrchol, 2 bh

E. Štěpánův masiv



1. Divná třešeň 3 Stěnou mezi masivy u jilmu přímo vzhůru, 2 bh
2. Pětá je na tašky 4 V čelní části masivu přímo vzhůru, 2 bh
3. Nedokončeno – 4 Levou částí stěny vzhůru

F. **Burgermeistrův žlab 2** Výrazným travnatým žlabem mezi sektory B a C na vrchol

Smrt pod Matterhornem

Příběh z knížky Karla Steina: "Pomníčky Lužických hor a Českého Švýcarska".

Kdo si v dnešní době dovolí přepych a rozhodne se cestovat do Šluknovského výběžku vlakem, toho věru čeká zajímavá projížďka. Jede-li od Děčína, projíždí otevřenou krajinou, ale za Českou Kamenicí se vnoří do lesů. Trať, postavená v roce 1869, pak sleduje horní tok říčky Kamenice sevřený lesnatými úbočími Lužických hor, kde se rozkládají obce Mlýny a Kytlice. Na jih od tohoto protáhlého údolí se zvedá zalesněný hřbet, který jako ostrý klín odděluje kamenické údolí od jiného údolí na jihu, v němž leží Horní a Dolní Prysk. Horskému hřbetu dominuje Střední vrch (593 m). *(Německy se mu říkalo Mittenberg, na některých českých mapách se užívá jméno Hranáč a ve Mlýnech má lidový název Středák).* Není sice nejvyšší, ale pro jeho impozantní minialpský vzhled mu už před sto lety začali důvěrně přezdívat Matterhorn. *(V připodobnění známému Matterhornu (4478 m) ve Švýcarských Alpách není nic posměšného, ani to není ojedinělý případ. Další "Matterhorny" najdeme v Dolomitech (ve skupině Pala-Gruppe je to hora Cimone), v Bavorském lese (Großer Osser), v Žitavském pohorí (Scharfenstein), a dokonce na Kanárských ostrovech (v pohorí Anaga). Obyvatelé všech oblastí chovají svůj malý Matterhorn ve velké úctě.)* Z táhlého hřbetu vyčnívá jeho skalnatý čedičový vrchol jako kostka vržená obrem doprostřed suťového pole. *(Z geologického hlediska je Střední vrch tvořen olivinickým čedičem, ležícím v křídových sedimentech. Na jeho modelaci se podílelo mrazové zvětrávání. Vrchol porůstají zakrslé břízy a na skalních stěnách a sutích se vyskytuje množství kapradin a mechů.)* Jediný možný výstup vede strmou pěšinou mezi sutěmi, ale podniknete-li ho, budete odměněni rozsáhlým a netušeně krásným kruhovým výhledem. *(V roce 1896 horský spolek Gebirgsverein upravil stezku vedoucí na vrcholové plató, kde od r. 1914 stála útulna, přenesená sem údajně z Větrného vrchu - F. Meixner: Ortskunde von Preschkau im Bezirke Böhmisches-Kamnitz, str. 9-10, Preschkau 1914)* Na severovýchodě ční jako osamělá varta nad mořem lesů věž kostela sv. Antonína Paduánského v Kytlicích, na jihovýchodě vykukuje věžička kostela v Horním Prysku a západním směrem se objevuje bílá věž kostela sv. Jakuba v České Kamenici. Lidských sídel uvidíte jen málo - topí se v rozsáhlých lesích. Zato kopců tu za pěkného počasí užití nepřeborné množství - Jedlovou, Klíč, Bukovou horu s vysílačem, Vysoký Sněžník, Růžovský vrch, Lilienstein v Sasku, Studenec... Jejich úplný výčet by vydal na celou stránku. Není divu, že výstup na Matterhorn lidi přitahoval. V Prysku patřilo k velikonočním rituálům sledovat z vrcholu vycházející slunce, jak si samou radostí nad vzkříšením třikrát na nebi poskočí. Tak se to alespoň tradovalo. *(Vrchol přitahoval nejen lidi. Ba stávalo se, že se po krkolonné pěšině až sem zaběhly pasoucí se krávy. Všimli si toho již prusští vojáci při tažení v r. 1866 - F. Meixner: Der Mittenberg in der Böhmisches Schweiz. Aus Deutschen Bergen, 6. roč., č. 2, str. 36-38. Ústí n. L. 1891).*

Zatímco si slunce poskakovalo po nebi, byl v údolích chléb o dvou kůrkách. Nejhuře na tom bylo zdejší obyvatelstvo v době hospodářské krize, která vypukla v roce 1929. Obyvatelé podhůří Matterhornu se živili většinou zušlechťováním skla, ale jejich zboží nešlo na odbyt. V Prysku, ve Mlýnech a v Kytlicích celé rodiny živořily. Počátkem roku 1932 bylo v Kytlicích-Falknově již více než 900 nezaměstnaných. *(H. Slavičková, F. Cvrk: Kytlicko, str. 58. Děčín 1993).* Mládež se scházela v boudě zvané "Kriesenwarte", postavené v rokli nedaleko místní části "Hinterwinkel" *(Ústní sdělení od pana F. Ocáska z Mlýnů č. p. 97 ze dne 10.8.1993).* *(Jde o údolí severovýchodně od Středního vrchu, které vyúsťuje ve Mlýnech nedaleko odbočky silnice ke Křížovému Buku. Nemá české jméno. Na porostních mapách českokamenického panství z r. 1833 (mapový fond SOA v Děčíně, F 77, sign. 21; F 83, sign. 70) se nazývá "Zahl- oder Faulerbrückengraben". Později se užívala i synonyma "Zahlgrund" a "Faulebrückengrund".)* Mnoho lidí se tehdy přizívalo podloudnictvím a pytláčilo se jako nikdy předtím. Hajní knížete Kinského měli plné ruce práce. Přistižení pytláci jim mnohdy

vyhrožovali střelou do týla. Z této doby pochází také pamětní deska v rokli severovýchodně od Matterhornu, kde byl zákeřně zavražděn hajný Valentin Fiedler (*Malá měděná destička s křížkem, letopočetem 10.2.1933 a iniciálami VF je umístěna pod větším výklenkem, vytesaným do pískovcové skály*). V dobovém tiskubyl případ popsán následovně: 10. února 1933 ráno vyšel hajný Fiedler z Horního Prysku na pravidelnou obchůzku lesa. V poledne mu žena přichystala oběd. Nepřišel. To neměl ve zvyku. Vyděšená paní Fiedlerová seběhla k lesu, kde obědvali lesní dělníci. Dřevorubec Franz Schröter se nechal slyšet, že v půl osmé ráno zaslechl u rokly zvané "Zahlgrund" dva rychle po sobě jdoucí výstřely. To již fantazie paní Fiedlerové pracovala naplno. Běžela za správcem revíru Otto Prinzem, který její obavy sdílel. Narychlo svolal všechny přítomné dřevorubce a vyslal je prohledat les. Byl mezi nimi i Fiedlerův syn Franz, který nakonec našel otcovu mrtvolu. Valentin Fiedler ležel na zádech při cestě do údolí "Zahlgrund". (*Jde o údolí severovýchodně od Středního vrchu, které vyúsťuje ve Mlýnech nedaleko odbočky silnice ke Křížovému Buku. Nemá české jméno. Na porostních mapách českokamenického panství z r. 1833 (mapový fond SOA v Děčíně, F 77, sign. 21; F 83, sign. 70) se nazývá "Zahl- oder Faulerbrückengraben". Později se užívala i synonyma "Zahlgrund" a "Faulebrückengrund".*) Na místo se ještě tentýž den dostavili dva soudní lékaři z České Kamenice, kteří jeho tělo ohledali. Nalezli na něm mnoho střelných ran. Během pitvy vyšlo najevo, že projektil větší ráže zasáhl Fiedlera zezadu, vnikl do plic a prošel srdcem až do hlavy. Již na počátku vyšetřování padlo podezření na místní pytláky, kteří byli pozatýkáni a předvedeni k výslechu. Před vyšetřujícím soudcem se tak ocitli Adalbert Knobloch, Josef Pesout a Josef Austen z Horního Prysku, a také syn posledně jmenovaného, Emil Austen ze Srbské Kamenice. Vyšetřovatelé měli štěstí. Nejpravděpodobnějšími pachateli vraždy se ukázali být Josef a Emil Austenovi. Fiedler totiž jednou přistihl Josefa Austena při pytláctví a ten mu hrozil zabitím. Austenův syn Emil si krátce před vraždou zakoupil u českolipského puškaře Josefa Heiera municí. Emil Austen se nejdříve pokoušel lhát, prohlašoval, že Fiedlera vůbec nezná. Poté však doznal, že 10. února 1933 šel s Josefem Schiffnerem a Josefem Haufertem z Kamenického Šenova pytláčit. Na cestě k rokli "Zahlgrund" se střetli s Fiedlerem, který údajně zavolal: "Zůstaňte stát, nebo střelím!" Nato měl Emil Austen vytáhnout z pravé kapsy od kalhot revolver a zacílit na hajného. Uvedl, že mu náhle na zledovatělé cestě ujely nohy a leknutím vystřelil. Náhodný výstřel tak měl Fiedlera usmrtit. To popřeli Haufert se Schiffnerem. Ti vypověděli, že Fiedler Austena pronásledoval a v běhu se Austenovi podařilo hajného zasáhnout. Ten se svalil a sténal, pytlák se k němu vrátil a ze vzdálenosti sedmi kroků do něj ještě dvakrát vypálil. Poté měl nad mrtvolou prohlásit hrůzyplnou větu: "Tak a teď je s ním teprve konec." Po této výpovědi Emil Austen prohlásil, že jej k činu donutil otec. Ten ho měl již od dětství vést k pytláctví. Doznal, že s otcem skolili více než 100 kusů zvěřiny. K soudnímu projednávání vraždy v České Lípě se dostavili zejména Fiedlerovi kolegové. Austen uvedl, že jej otec nutil, aby chodil pytláčit již v osmi letech. "Ve škole jsem často spal, protože jsme s otcem prochodili celou noc," uvedl. Naproti tomu jeho otec Josef Austen, který u soudu budil dojem roztřeseného starce, označoval svou ratolest za nezdárného syna a prohlašoval se nevinným. Soud však neobelhal. Jeho patnáct závažných trestných činů z let 1892-1928 a několik dlouhých pobytů ve věznici hovořilo za vše. Krajský soud v České Lípě odsoudil 11. června 1934 Emila Austena k pětadvacetiletému žaláři (za vraždu) a Josefa Austena k šestiletému (za spoluúčast). (*Během vyšetřování přišel znovu na přetřes případ vraždy obchodníka Eduarda Vatera z Horního Prysku, která se udála 3. června 1903 (Böhmisch Kamnitzer Wochenblatt Nr. 27 ze 7.7.1934). Josef Austen byl tehdy vyšetřován pro spoluúčast na tomto činu, ale pro nedostatek důkazů jej tehdejší porota českolipského krajského soudu zprostila obžaloby*).