

# HOROLEZCI KČT PRAHA XV.

## Jižní stěna

Reportáž o I. průstupu jižní stěnou střední věže na Suchých skalách.

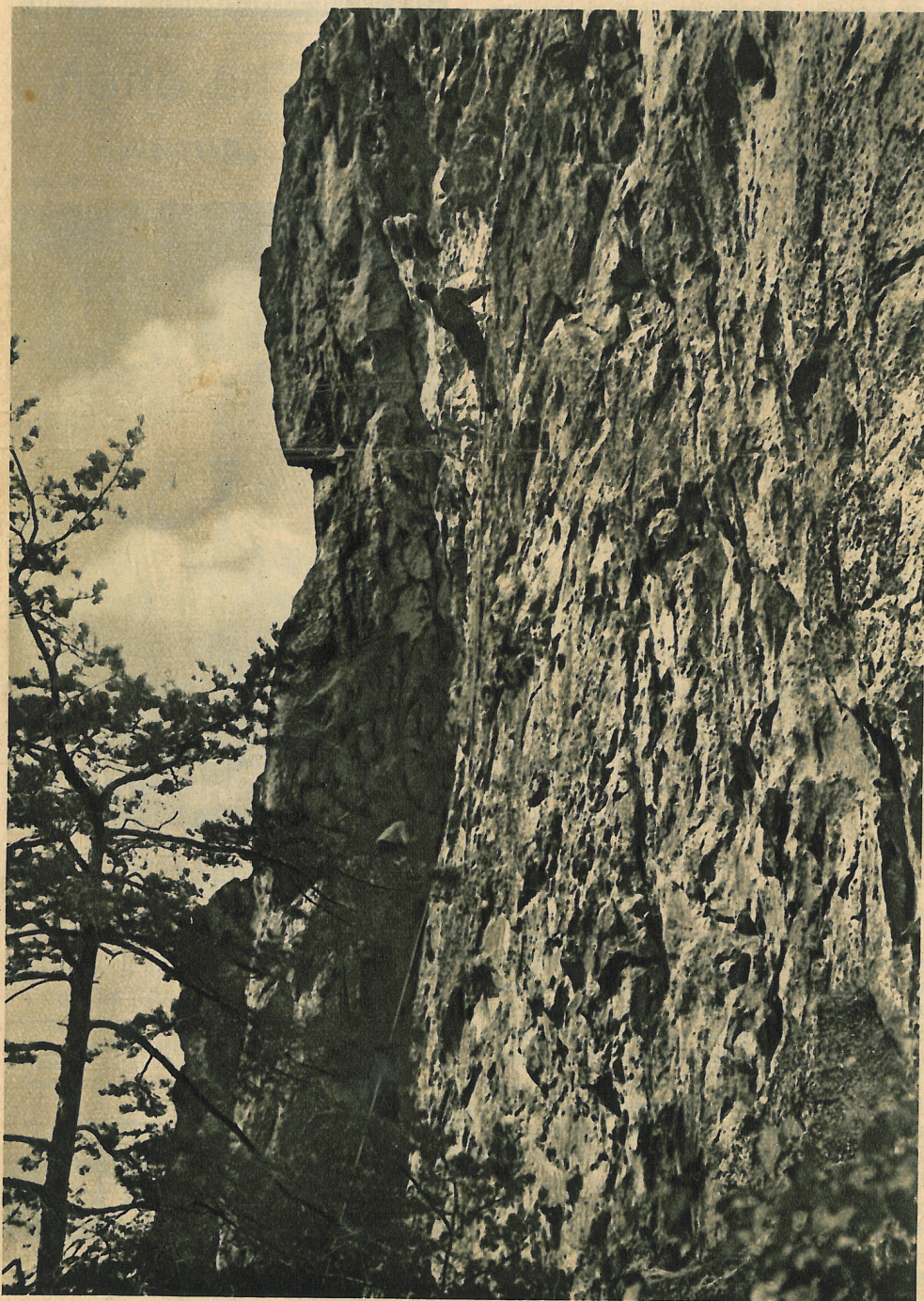
Mnoho vody uplynulo ode dne, kdy jsme po prvé stanuli pod stěnami Suchých skal. Ze svěžího lesa vyrůstají nad Malou skalou v malebném útvaru jako rozeklaná černošedá kulisa. Celý masiv, věžičky veliké i menší, jsou našim horolezeckým cvičišťem. Zprvu jsme se spokojili zlézáním hřebenu a to jak „po srsti“ (od západu k východu), tak „proti srsti“, a oblíbeného Samotáře (šikmá věž pod hřebenem, jejíž zdolání vyžaduje značné fyzické námahy). Pak přišly na řadu spáry ve stěnách a nakonec stěny samy.

Spadají po obou stranách hřebenu velmi srázně a jejich absolutní výška je až 50 m. Nejvyšší je nyní před námi — jižní stěna střední věže. Na první pohled se zdá, že průstup je nemožný, tak hladká připadá žlutošedá, svíslá, místy i převislá stěna. Ale pozorné oči zapichují se do každé skulinky, spočinou na každém výstupku a zvolna z jednotlivých úseků sestavují cestu: „Vlevo vede spára asi do ¼ výšky stěny, tam bude první místo odpočinku a jištění, potom se bude musit postupovat vpravo šikmo vzhůru až k svislé hlubší spáře, kousiček se jí držet a potom vodorovně traversovat hladkou plotnu asi 6 m širokou a potom vzhůru — to již půjde!“

Rozhodnuto a hned do práce! Nastupuje



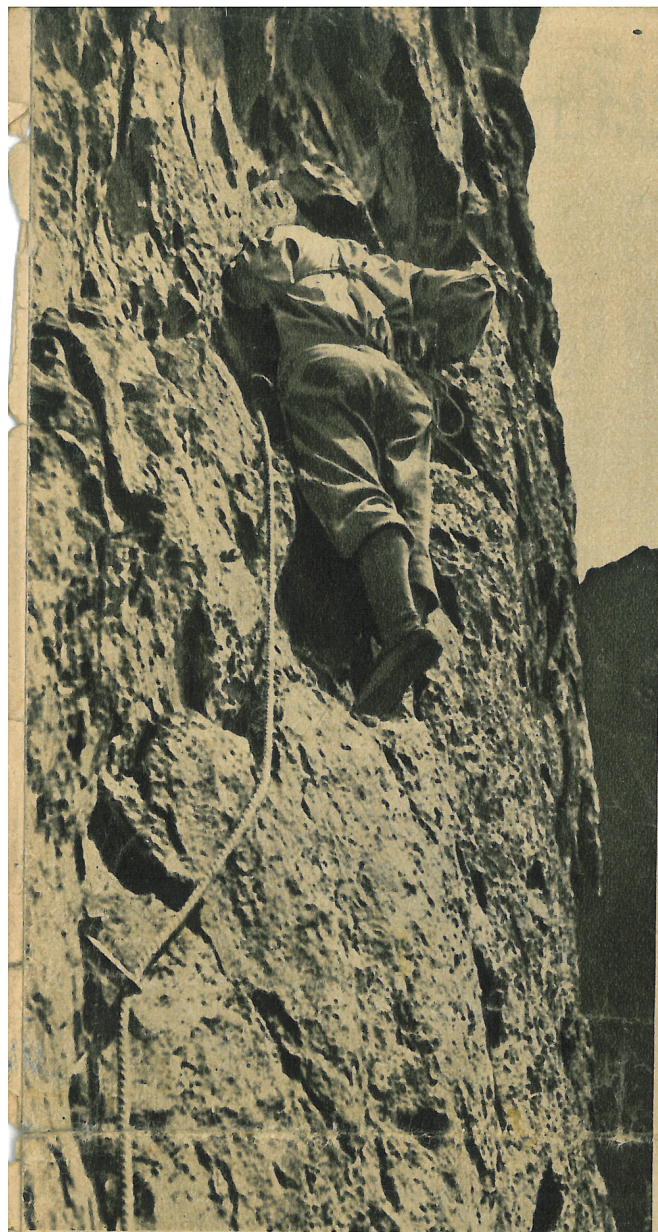
Před nástupem.  
Foto Ing. Jan Kröhn, Praha.



V jižní stěně. - Foto Ing. O. Horský, Praha.

Mírek, překonává travou porostlý nástup a vystupuje v koutě skal k jakémusi hnízdu, kde zaráží první skobu. Druhý — Ota — jde k němu až ke skobě a jistí ho na dalším postupu, který pokračuje několika převislými místy, kde je třeba být zadobře s rovnovahou, neboť chytů je poskrovnu a stupy jsou místy právě jen tak pro špičku nohy. Ale skála je suchá a drsná a lezecké střevíce na ní výborně drží. Teď opět se vzduch rozechvívá vysokým tónem, který vydává skoba při vtlačování do štěrbin ve stěně. Karabina cvakla a Mírek na okamžik odpočívá. A zase jde dál, jistící lano prokluzuje po Otově ruce. Teď se zastavuje Mírek pod převislým blokem, který brání v další cestě. Nutno jej obejít. Ale jak? Nikde není nejmenšího stupu. Najednou našemu prvolezci svitne. Vnitřek převislého bloku je dutý a tam upevňuje smyčku, na ni karabinu a v té další smyčce, jichž se dá použít jako umělých stupů. Vstupuje do smyček a zkoumá možnost dalšího postupu. Sune se pomalu převislou spárou píd' za pídí. Konečně zakotví na solidním výstupku a zaklíňuje se tělem do spáry. Odpočívá. Postupuje o kousek výš a zatlučí novou skobu, neboť teď bude třeba řádného jištění na onen „vzdušný“ travers, který jsme hned s počátku odhadli jako nejobtížnější z celého výstupu. Pokouší se o další postup, ale je již značně unaven a proto sestupuje a je střídán Otou, který pokračuje kousek v traversu, ale vrací se s nepořízenou. Teď přicházím na řadu já, ale ani mně se nevede lépe a vracím se také. A tak znovu Mírek, který je toho dne v daleko nejlepší formě. Dlouho zkoumá možnost přechodu. Pak se dává rozvázně do díla. Zavěšuje se na pravou ruku, přenáší na ni váhu celého těla, vzpíraje se jen „na tření“ špičkami nohou proti stěně. Teď levou rukou k pravé, posun nohou po plotně, hledání dalšího chytu pravou rukou, teď visí — kritická chvíle — nalézá chyt, přitahuje se, levá k pravé, pravá hledá nový chyt, konečně špička pravé nohy dosahuje do spáry na druhé straně plotny. Přitahuje se a stojí ve spáře. Utrá si čelo, zpoceně námahou i dusnem letního dne, a radostně se šklebí na nás dolů. Nyní vystupují já a jistím od první skoby Otou, který leze opatrně a jistě, teď je v umělých stupech, teď se přepíná v karabině a pouští se traversem. A již je u Mírka. Ten postupuje o délku lana šikmou spárou, která končí malým převisem, tvořeným skupením balvanů, a mizí v temné skalní rozsedlině.

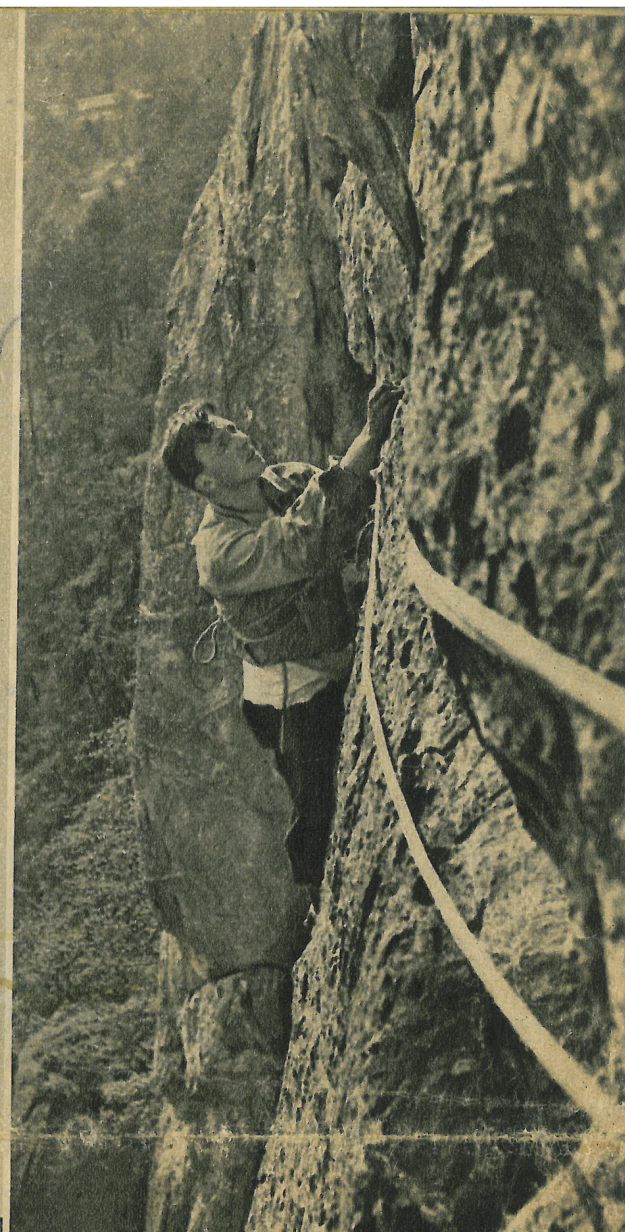




Prvolezec v jižní stěně. - Foto Ing. O. Horský, Praha.



V umělých stupech. - Foto K. Šulc, Praha.



V jižní stěně před traversem. - Foto Ing. O. Horský, Praha.

A již slyšíme shora jeho spokojený hlas: „Jsem na hřebenu!“ Teď je řada na mně. Postupuji k Otovi. Až k plotně je mně cesta známa. A nyní travers, kde se nutno spolehnout jen na sílu paží. Na štěstí jsou chyty hluboké a spolehlivé. Odpočívám u Oty, který postupuje dále a zvu k sobě čtvrtého — Vaška, který zatím čekal u první skoby a jistil mne. Hladce překonává obtíže výstupu, ručkuje plotnou a zanedlouho je u mne. Vydávám se hned na poslední úsek cesty, přitahuji se v rozsedlině k hořejšímu balvanu a stojím po několika krocích na hřebenu. Zavolám na Vaška a zakrátko se jeho hlava začerná v otvoru skály. Všichni si vespolek tiskneme pravice a oči říkají více než slova — září z nich radost a spokojenost.

Hledíme s hřebene Suchých skal do krásného kraje, v údolí šedé zrcadlo Jizery se povléká parou večera. Kouříme tradiční vrcholovou cigaretu a myslíme — na své vzdálené hory a na ty, kteří daleko od ochranných chat probíjejí se mlhou i deštěm, ve větru, bouři a chladu, aby nesli na vrcholky hor svá statečná srdce. V úctě se skláníme, skromní žáci a následovníci, před jejich výkony, neboť dovedli proti tvrdým stěnám velehor postavit nezlomnou vůli ducha, dovedli za cenu odříkání a útrap zvítězit nad stěnami, které obrněny pancířem ledu ční do výše mnoha set metrů. Nikdo je nepovzbuzoval, nikdo jim na vrcholku neřádal vstříc, snad jen víchřice na ně vyjekla místo slunéčka, v jehož září by pookřáli z námahy výstupu, a mlha je zahalila ledovým příkrovem chladu. Mrazil na tváři, ale nedovedl s nich setřít radost vítězů, již byla přeplněna jejich srdce. K. Šulc.



Střední věž na Suchých skalách s vyznačenou cestou prvovýstupu. Foto Slávek Tejský, Praha.

*Suché, Ota Horský, Václav Šulc, Václav*