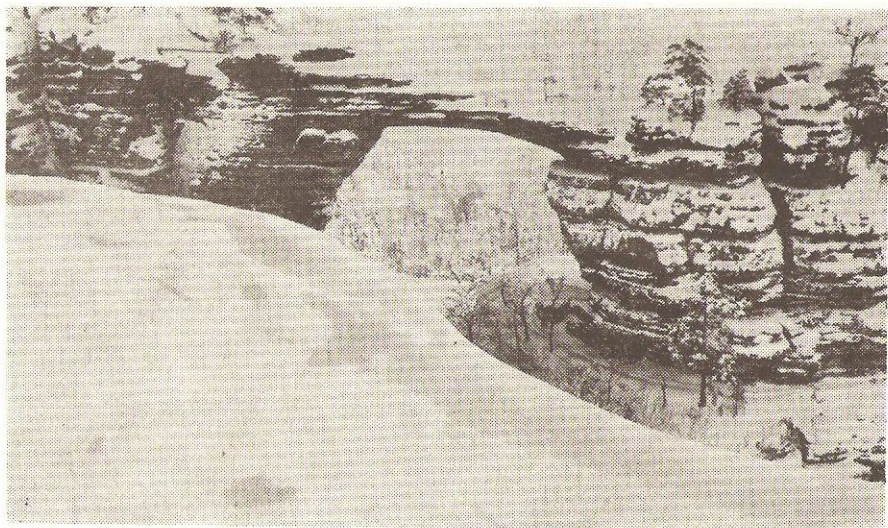


100 LET



TURISTIKY
na
děčínském okrese

K. STEIN:

Sto let horolezectví na pískovcových skalách

Doba před sto lety znamenala nejen počátek organizované české turistiky, ale bylo to i období zrodu horolezectví na našich pískovcových skalách. Historie tohoto sportu má úzkou souvislost s impulsem, který vzešel ve druhé polovině minulého století z řad saských horolezců. Kolébkou sportovního horolezectví se tehdy stala pískovcová oblast podél toku Labe na pomezí Čech a Saska.

Řada dominantních a rozlehlejších věží byla sice dosažena již ve středověku, kdy si na nich majitelé feudálních panství zřídili několik fortifikací, dnes označovaných jako skalní hrádky. Zdolání vrcholu a úprava přístupové cesty sice vyžadovaly značnou zručnost, ale jednalo se o ryze účelové podnikání. Zájem o dobývání vrcholů z romantických důvodů se v Labských pískovcích datuje od minulého století. Tak například majitel děčínského panství již před rokem 1828 skály „zlézal, aby skryté podivuhodnosti a pňvaby pak nechal zpřístupnit pro veřejnost“. Romanticky motivován byl též první známý výstup na pevnost Königstein. Osmnáctiletý kominický učeň Sebastian Abratzky tehdy přišel do obce Königstein jako dělník při stavbě trati z Čech do Saska. Dne 19. března 1848 byla neděle a zvidavého jinocha lákala pevnost, tyčící se na strmé skále. Jelikož neměl v pevnosti známé, ani peníze ke vstupu, vyhlédl si z úpatí masívu trhlinu, kterou zdolal po kominickém způsobu a bos. Po přežlout trhlínu vylezl těžší stěnkou a nakonec překonal i hradbu pevnosti. Jeho krkolomný čin byl zakončen dvanáctidenním vězením. Výstup byl později klasifikován třetím stupněm obtížnosti a leze se dodnes. Abratzky zdolal sice vrchol vlastní silou, ale u výstupu nepřevládaly sportovní pohutky.

Vlastní zlézání skalních věží z čistě sportovních důvodů se datuje od poloviny 19. století. Někdy se za začátek považuje první výstup na Falkenštejn v NDR. Za pomoci přiček, fixních lan a žebříků bylo neobvyklé počínání malé expedice korunováno úspěchem — vrcholu bylo dosaženo 6. března 1864. V následujících letech začalo nejen těchto podnikavých sportovců přibývat, ale začalo se i uvažovat o sportovní hodnotě výstupu. Zdá se, že sportovní lezení bez umělých pomůcek, které je dnes lezci dodržováno, bylo tehdy věcí názoru každého jednotlivce. Je zajímavé, že se nejdéle udrželo používání cepinu, proti čemuž nic nenamítali ani nejkritičtější zaměřeni horolezci. K horolezcům, kteří propagovali lezení bez technických pomůcek patřil hlavně Oscar Schuster se skupinou svých přátel. Koncem osmdesátých let minulého století již názor na čistě sportovní výstupy krystalizoval, i když jeho pravidla definitivně formuloval teprve před první světovou válkou autor prvního horolezeckého průvodce Rudolf Fehrmann. Prvním bezpečně doloženým sportovním výstupem v duchu dnešních pravidel je cesta na věž Nonne (Jeptiška) v Rathenu, uskutečněná 1. července 1888.

Od této doby se vystřídalo několik generací horolezců a jejich řady se rozrostly. Spojuje je však společná etika lezení, vytvořená prvními lezci, jejich vztahem ke skalám a k spolulezci na laně.

Vytiskla Severografia 51, Děčín — 350016688 - 1 500 ks