

MNICH

alias
Modlitba skal,
Ruka
či Rytíř

Než se opět ponoříme do dávné historie Prachovských skal, mám tu jednu zcela současnou opravičku. Autorem fotografií v minulé Montaně opravdu nejsem já, ve třech letech jsem měl docela jiné starosti! Černobílá foto jsou z archívu prachovského domovníka Zdendy Kočátka, barvu „vyblejsknul“ Jirka Všečetka, když si před tím trošku pod Jehlou pohráł s motorkou, a nákras stěny jsem „obšleh“ od Vládi Šoltysy. Tak, toliko vysvětlení a zároveň omluva, snad už budu zase smět mezi lidi.

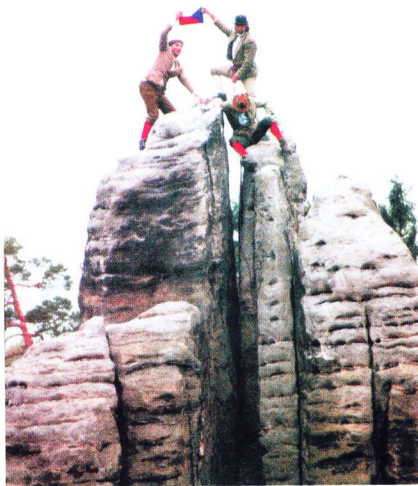
„Včera, dne 4. 10. 1907, v odpoledních hodinách za velmi nepříznivého počasí byla poprvé vylezena mohutná skalní věž ve skalách Prachovských, kterážto se zove Modlitba skal. Výstup tento vykonali dva studenti jičínských škol, jejichž jména se zatím tají.“

Tak takhle nějak by mohla znít zpráva z tehdejšího deníku „Blesk“, kdyby se jičínská studenta, Josef Kubín a Josef Hendrych, nebáli vyloučení ze školy. Horolezecká činnost totiž v té době byla přísně zakázána ředitelem školy a podle tehdejšího názoru to byl nepřípustný nemrav! Takže tomuto historicky prvnímu doloženému prvovýstupu v Prachovských skalách předcházelo tajné cvičení horolezeckých dovedností v oblasti Babince a u Mouřenína. Probíhalo pod vedením Jozy Hendrycha, který jako jediný měl základní horolezecké znalosti. Po návratu z vojenské služby v Dolomitech, kde sloužil jako horský myslivec, si nechal s přáteli uplést konopné lano a počali cvičit. Někdy v září roku 1907 ustavují Lezecký kroužek Prachov a již zmiňovaného 4. října téhož roku zdolávají soustavou komínů a přes takzvaného „koně“ jednu z nejvyšších dominant Prachova, rozložitou Modlitbu skal, dnes více známou mezi horolezci jako Mnich.

Tato vskutku průkopnická cesta je dnes ohodnocena stupněm II. a z důvodů nestability svahu na nástupu se nesmí v současnosti lézt. Jedinou výjimkou v letech nedávných byl přesně po devadesáti letech opakovaný prvovýstup pánů Kubína a Hendrycha, který v rámci oslav 90. výročí založení LK Prachov provedl známý himálajista Pepa Šimůnek s druhy.



Joska Šimůnek a Vládi Šoltys, opakování prvovýstupu přesně po 90 letech, dne 4. 10. 1997



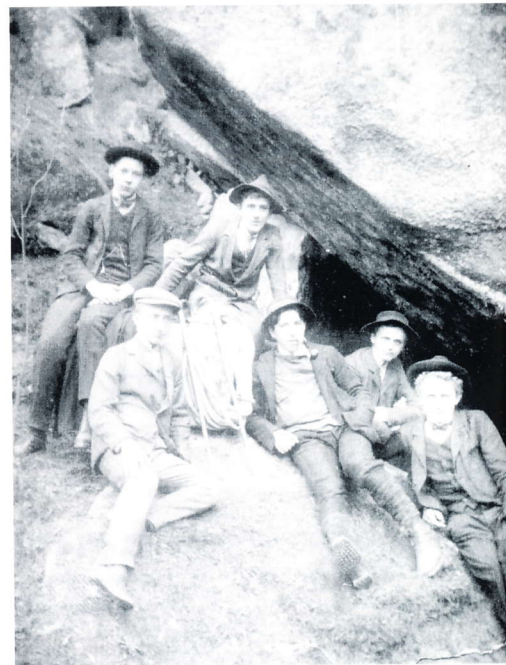
Jen pro pořádek uvedme i popis z prvního průvodce Josky Janeby: „MNICH (RYTÍŘ, MODLITBA SKAL nebo RUKA).

246: Normální cesta -II-, 4./10. 1907. Hendrych, J. Kubín.

Jičín – vede středem východní stěny nejprve hladkým komínem na polici (po levé straně), nad níž přecházíme do pravého komínu, kterým vystupujeme až pod mírný převis, kde se buď přehoupneme kol tzv. koně do levé-

ho komínu, nebo pokračujeme dál spárou podél koně na pohodlné plateau, odkud vede krásný hluboký komín přes šikmou polici až na vrchol.“

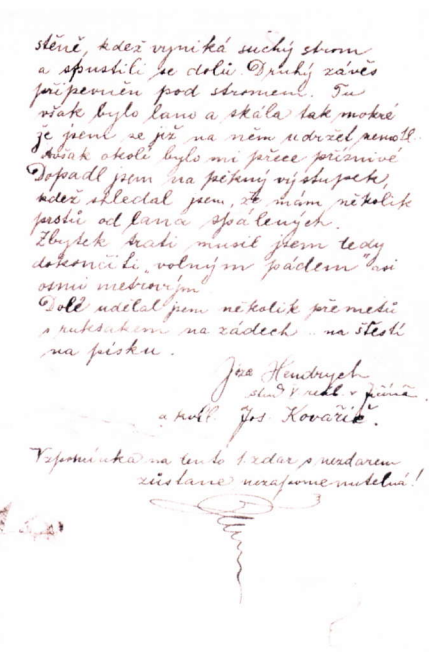
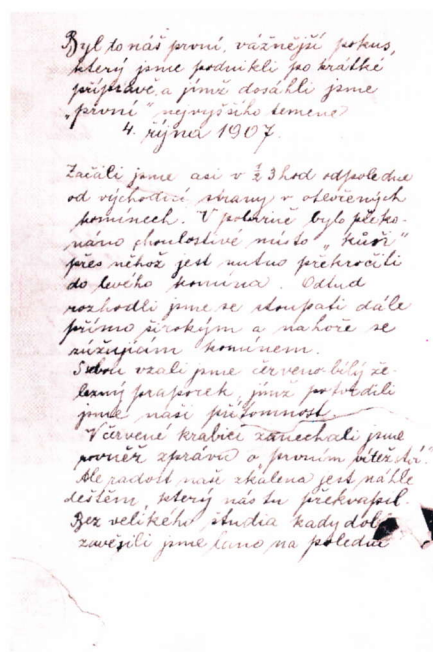
Na fotografii, pravděpodobně z r. 1907, jsou zakladatelé LKP (zleva) - nahoře Šterba a Zdislav Mazáček, pod nimi Joza Kubín, Joza Hendrych (po něm se jmenuje Hendrychova věž), ? a Fráňa Kubín (Fráňova věž)



Skupinka jičínských studentů pokračovala ve své horolezecké činnosti hned v následujícím roce 1908, kdy jim „neodolaly“ takové prachovské dominanty jako Hlavní věž na Krkavčích skalách (Vnitřní cesta III, Hendrych, Pavlík), Drážďanská věž (Pavlíkova cesta IV, Pavlík, Hendrych), Orel (stará cesta II, J. Kubín a Norbyho komín IV, J. Hendrych, Porč a Západní cesta V), Hendrychovka (stará cesta II, J. Hendrych) či Krakonoš (Okrajový komín II a morálový Dlouhý komín III). Tito průkopníci horolezectví na Prachově během zhruba tří let působení na místním pískovci vytvořili 18 nových cest většinou dlouhými náročnými komíny II. a III. stupně obtížnosti. A některé si zkuste, jsou to fest morálové nejjistěné tahy!

Vůdčí osobností byl především Józsa Kubín, jeden ze zakladatelů LKP, dlouholetý předseda tohoto kroužku, absolvent jičínského učitelského ústavu a pozdější mnoholetý ředitel měšťanských chlapeckých škol. Studentům pod jeho ředitelováním jistě již nehrozilo vyloučení ze studia za provozování horolezecké činnosti, ba právě naopak! Pan ředitel Kubín byl neúnavným propagátorem lezení ve

Nejprve jen krátce zpátky. V roce 1906 se začaly v Sasku poprvé používat smyčky na jištění. A ještě o rok dříve, 1905, byl tamtéž poprvé použit stěnový jisticí kruh, a to v cestě Alter Weg IV na věž Grosser Wehlturm (pan Rudolf Fehrmann a O. Perry-Smith), kdy v saských pískovcích poprvé dosáhl, a to hned na třech cestách, Oliver Perry-Smith dnešního VI. stupně UIAA (VIIb saské stupnice Teufelsturm, Jungfer a Spannagelturm) a Rudolf Kauschka zahájil svým výstupem na Dračí zub (Kauschkova spára VII) horolezecké objevování Českého ráje. Kauschkova spára vede trhlinou, která prostupuje skrz celý Dračí zub a na protilehlé straně v její sestřičce vede (v minulé Montañě) zmiňovaný výstup od Waltera Bartha, dnes za VIII. A právě o tomto prvovýstupci na Jehlu se mi podařilo, bohužel až po uzávěrce, zjistit některé podrobnosti a rád se o ně podělím. Tak tedy: narodil se 14. listopadu 1905 a o 85 let později zemřel v Drážďanech. Jeho prvním zlezeným vrcholkem byl Osterturm na Schrammech. Živil se jako odborný kovoobráběč a zřejmě i proto, cituji: „neoprávněně odstranil větrnou korouhev“ z biela-



Zápis z dochované vrcholové knihy z Mnicha, 1907

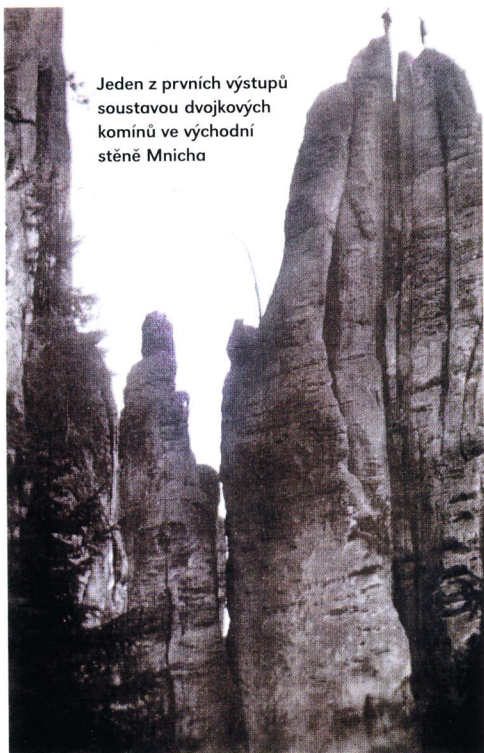
skalách a sportu vůbec. Aktivně se podílel na rozvoji zimních sportů a atletiky jičínské mládeže. Sám se věnoval horolezectví aktivně až do roku 1948. Skupina kolem Józsa Kubína spolupracovala také ve 30. letech s Juskou Janebou a podílela se tak i na vydání „Horolezeckých cvičení v Prachovských skalách“, prvního to průvodce svého druhu u nás.

Dříve než se podíváme do chytů a spár ve stěnách Mnicha, pojďme nahlédnout do roku 1907 a zjistit, co se z lezeckého hlediska zajímavého událo v tomto, pro Prachov tolik významném roce v Čechách a okolních světadílech.

talského Daxensteinu, za což byl v roce 1931 odsouzen soudem v Königsteinu k pokutě 30 marek, nebo šesti dnům na tvrdo v árestu. Asi pěkný klouzek!

Rok 1907 byl z historického pohledu významným nejen pro LK Prachov, ale tento rok je i rokem vzniku mnoha dalších horolezeckých a turistických spolků v okolí. Dne 29. září byl například založen jeden z nejnámějších a v následujících letech i neaktivnějších pískovcových lezeckých spolků „východního Německa“ Empor Dresden. Svou činnost zahájilo i Rakouské horolezecké sdružení. Ve vysokých horách byla poprvé zdolána sedmi-

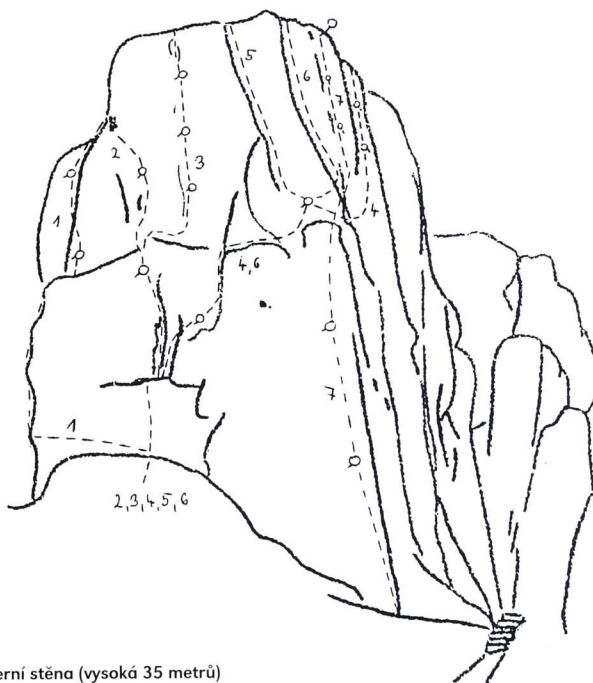
tisícovka, a to 7.120 metrů vysoký Trisul Thomase G. Longstaffem s druhy. V Dolomitech pískař Rudolf Kauschka vylezl sólo na tři věže ve skupině Vajolet, v Tatrách byl třemi novými cestami „pokořen“ obávaný Ostřítit, v Rájci Willy Baudisch a Paul Löschner poprvé vystupují na vrchol Blíženců (dvě cesty za II) a Sokolí věže (st.c. VIIa) a Vladimír Uljanov odchází do exilu, aby se po deseti letech vrátil jako Lenin, vystřelil si z Aurory a spáchal na Evropě socialismus!



Jeden z prvních výstupů soustavou dvojkových komínů ve východní stěně Mnicha

Jo, a taky se narodil polský „tatranec“, geograf a autor průvodců a map Zbigniew Korosadowicz, téhož roku i pan František Kroutil, autor stále používaných průvodců a také horolezkyňe, paní Vlasta Štáflová, která byla rovněž autorkou, ale autorkou beletrie s tématech hor a skautingu. V Británii přišel na svět asi jeden z neznámějších a nejaktivnějších britských horolezců 20. století Eric Earle Shipton.

A už jen na skok do minulosti – v roce 1908 byla poprvé použita karabina při horolezeckém výstupu (už žádné odvazování se a navazování se u kruhu, jak to známe i z dob „totáče“, kdy ještě nebylo u nás mnoho karabin, a Eckenstein předvedl svou novinku, desetihroté mačky. Dne 1.6. 1908 vydává Rudolf Fehrmann prvního horolezeckého průvodce na kontinentu. Průvodce obsahoval zhruba 200 věží se 400 výstupy, podrobné mapky a náčrtky, co ale neobsahoval, byly prvovýstupy udělané s umělými pomůckami. Fehrmann tak jasně ukázal, jakým směrem by se mělo pískovcové lezení ubírat! Dodnes se ve spojitosti s umělými pomůckami my histerici přeme, zda prvním horolezeckým vý-



Mnich – severní stěna (vysoká 35 metrů)

- 1 – Manželská spára VII (1959, J. Brych, J. Major)
- 2 – Inkvizice RP VIIIb-c (1985, Z. Petráň, J. Macoun, V. Komárek)
- 3 – Cesta lásky RP Xc (1992, Marek Havlík)
- 4 – „Čtyřkruhovka“ VII (1959, Jarda Havlík, Fr. Kroupa)
- 5 – Varianta Studené cesty VIIb (1962, Z. Záhora, M. Černý)
- 6 – Studená cesta VII (1959, Franta Kroupa st. J. Havlík)
- 7 – Hrana Mrdochtějů RP IXb (1994, Roman Vacek st. J. Lejsek)

stupem na pískovcích byl v roce 1848 výstup bosého komínického učně Sebastiana Abratzkého komínem na Königstein – za nějž si chvilku poseděl v „chládku“; dnes trojkový komín, nebo první, již téměř sportovní výstup na Falkenstein v roce 1864. Teda až na ty žebříky, sekery a majzlíky, však taky mezi prvovýstupci byl zedník i truhlář, potřebná to řemesla pro tehdejší prvovýstupce! Zastánci „čistého“ lezení vzpomínají prvovýstup bez umělých pomůcek, pouze s lanem na jistění, na věž Nonne poblíž Rathenu (II, autor Hugo Kurze zemřel právě v roce 1907). V té době bylo však již mnoho věží zdoláno „čistě“, bez pomůcek, pouze s cepínem na sekání stupů!

V roce 1909 dosáhl polární badatel Robert Edwin Peary severního pólu, v roce 1910... a dost!

To jsme ale hóódně odbočili a tak se vrátme obloukem zpět do teplých Čech (v době prvovýstupu tedy spíš do chladného Rakousko-Uherska), do Prachova pod Mnicha. V jeho mohutných, hladkých a spárami protažených stěnách vedle čtrnácti popsaných cest a 8 variant od nejlhčích dvojek až po desítku od Máry Havlíka (1992, „Cesta lásky“, Xc). Otec tohoto našeho nejlepšího lezce uplynulých let, Jarda Havlík, má ve stěnách Mnicha nejvíce cest, i s variantami celkem sedm. V letech 1959–1966 se Jarda Havlík na Mnichovi pěkně se svými spolulezci vyřádil! Mezi jeho nej nej cesty patří určitě „Studená

cesta“ (1959, VII) a především její stejně obtížná, dlouhá a „...krajínově malebná...“ „Čtyřkruhová varianta“, mistrná to kombinace spáry, rajbasu a jemné stěnky. Když k tomu přičteme ještě originální vzdušné slánění přímo nad hlavami funičích turistů, tak máme rázem jednu z nejoblíbenějších sedem na Prachově.

Na Mnichovi se však určitě nenudili ani Joska Janeba či Zdenka Petráň se svými třemi, resp. čtyřmi vytvořenými cestami.

Petráňova „Inkvizice“ (1985, VIIIc) patří taky mezi lahůdkové prachovské rajbásky a na „onsajt“ není až tak úplně zadarmiko. (A Zdenka na Mnichovi „pracuje“ i nadále, ale o tom někdy v příští zprávě z VK Prachov). Kousek vpravo od Inkvizice vede podél spáry další lezecká třesinka na Mnichovi „Manželská spára“, příjemně odjištěné stěnkové lezení jen s minimem spárařiny (1959, VII, Brych, Major).

Na druhém, západním, konci severní stěny vytyčil v roce 1994 Roman Vacek krásnou logickou a lezecky vděčnou linii podél ostré hrany, kterou, bohužel, kazí její trošku tvrdší název „Hrana Mrdochtějů“ (RP IXb). No a taky ty borháky tam nemusely být. Ale cesta zůstane, byla by jí škoda, na přetlučení se už pracuje.

Mnich od jihu (od úpatí až k vrcholové české vlajce, která byla umístěna při příležitosti 90. výročí LKP, má jižní stěna úctyhodných 40 metrů) – tak to je jen pro silné mo-

ralisty! Jak Mocanova a Chárova „Cesta vzduchoplavců“ (1969, VIIb), tak její „narovnání“ s názvem „Pokání“ (1986, Roman Vacek a Martin Procházka, RP IXc) do dnešních dnů moc přelezů nemají a není to jen tím, že se nastupuje z chumlu turistů na cestě a padá tamtéž. No a Mocan se podepsal na Mnichovi i jedním ze svých šílených přeskoků, z Velkého Kapucína na balkónek pod jižní plošinou Mnicha! Brr!

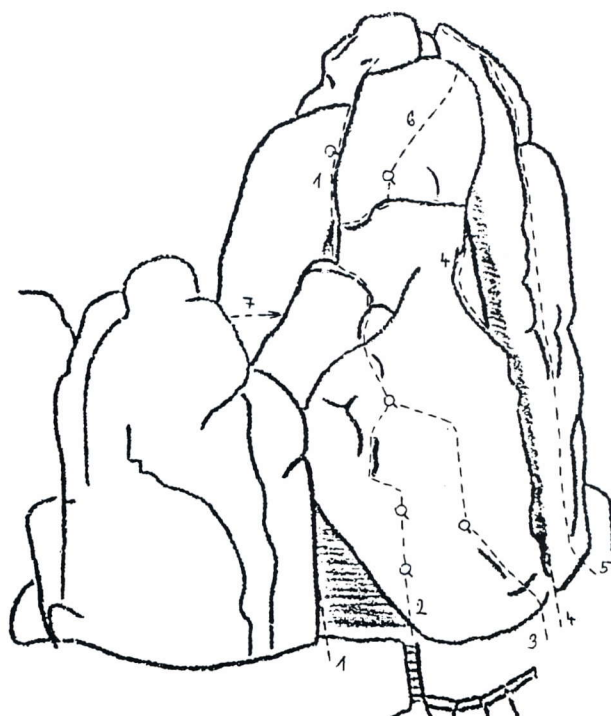
No a na závěr jedna kuriozita. Přesně ve stejný rok – 1907 – byl poprvé zlezen i jmenovec prachovského Mnicha na pravém břehu Labáku a to cestou stejné obtížnosti (M. Kmetzsch, II). Na českých písčích se tedy nezačínalo „od píky“, ale od Mnichů. A to, co do stupnice, lehkými cestami, ale rozhodně nebyly ty starý klasický „dvojčičky“ zadarmo! Museli mít ti chlapíci v polobotkách s jedním pochybným konopným lanem děsné zásoby morálu, před těmi neuvěřitelnými 95 lety!

Když při procházce Prachovem pohlédnete do dlouhých, široce otevřených komínů Mnicha, Krakonoše, Drážďan či Orla, donutí vás úcta k téměř jedno stoletý starým hrdinským činům tehdejších mladých průkopníků horolezectví smeknout klobouky a s podlamujícími se koleny rychle doklopýtat na jedno „stabilizační“ na Turistárnu, kam se už všichni lezci s blížícím se jarem jistě těší.

Takže tamtéž už brzy ahoj, váš kolektiv současných hrdých členů Lezeckého kroužku Prachov.

Houmles

foto: archiv LKP



Mních – jižní stěna (vysoká 40 metrů)

- 1 – Jižní cesta V (1932, Joska Janeba)
- 2 – Pokání RP IXc (1986, R.Vacek stř. M.Procházka)
- 3 – Cesta Vzduchoplavců VIIb (1969, P. Mocek stř. V. Charousek, V. Labík)
- 4 – Stará cesta II (1907, J. Hendrych, J. Kubín)
- 5 – Netopýří spára VII (1962, Zd.Koťátko, R. Jakubec)
- 6 – Aragova cesta VII (1966, J. Havlík, O. Kejkliček)
- 7 – Přeskok 3/II (1973, P. Mocek)